



AGROMETEOROLOGICO

Notiziario

di PRODUZIONE INTEGRATA per la provincia di Pesaro e Urbino

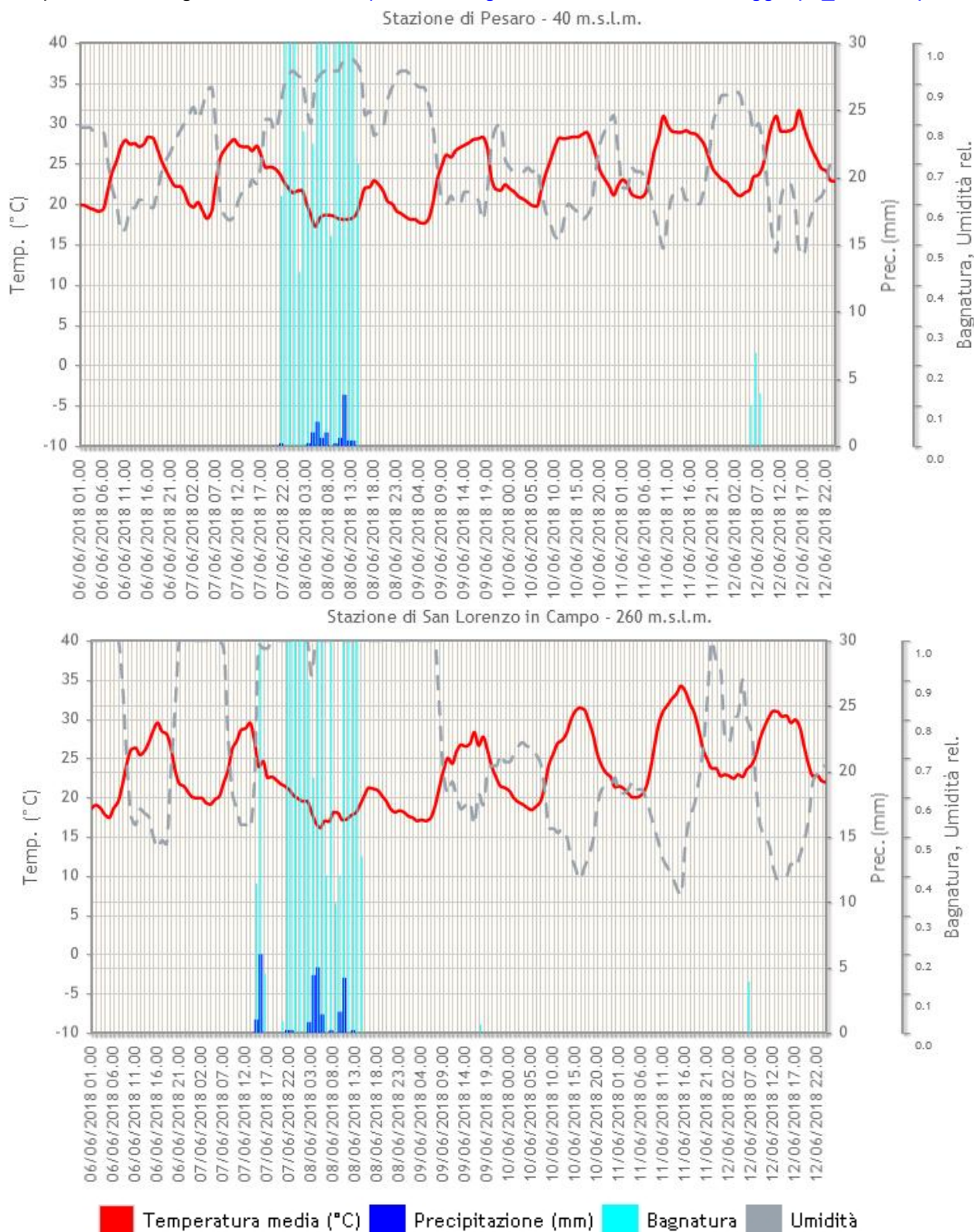
23

13 giugno 2018

Centro Agrometeo Locale - Via Marconi,1 – Calcinelli di Colli al Metauro Tel. 0721/896222
Fax 0721/879337 e-mail: calps@regione.marche.it Sito Internet: www.meteo.marche.it

NOTE AGROMETEOROLOGICHE

Anche nella settimana appena trascorsa si sono verificate precipitazioni piovose soprattutto di tipo temporalesco, le temperature massime hanno superato i 33 °C in numerose stazioni, la maggior parte delle giornate si sono contraddistinte per l'afa. E' possibile consultare tutti i grafici meteorologici disponibili per l'intera provincia al seguente indirizzo: http://meteo.regione.marche.it/calmonitoraggio/pu_home.aspx



VITE DA VINO

La vite si sta sviluppando con particolare vigoria favorita dalle elevate temperature e la disponibilità di acqua nel terreno; la fase fenologica raggiunta è nella quasi totalità dei casi compresa fra mignolatura e sviluppo grappolo [BBCH 73-75](#)

Oidio e Peronospora

Al momento la **peronospora**, risulta sotto controllo anche in quei vigneti dove era stata riscontrata in precedenza.

Attualmente la vite risulta protetta da **peronospora e oidio** dal trattamento consigliato nello scorso Notiziario del 6 giugno, ma già dal fine settimana i prodotti esauriranno la propria efficacia; pertanto **si consiglia di rinnovare la protezione del vigneto entro lunedì 18 giugno**, utilizzando i principi attivi riportati nella tabella seguente:

Pyraclostrobin (3)** (efficace anche per il controllo dell'**oidio**) o **Famoxadone** (1)** o **Fenamidone** (2)** o **Cyazofamide (3)** o **Zooxamide (3)** o **Amisulbron (3)** o **Ametoctradina (3)** o **Cyflufenamide (2)**
+
prodotto a base di **Rame (♣)**
+
(per il contemporaneo controllo dell'**oidio**)
Azoxystrobin (3)** o **Trifloxystrobin** (3)** o **Pyraclostrobin** (3)** (efficace anche per il controllo della **peronospora**) o **Quinoxifen (2)**.

N.B.: Tra parentesi **in giallo** il numero massimo di interventi per singola sostanza attiva

(*) per i DMI sono ammessi max 3 interventi per anno complessivi indipendentemente dalla specifica sostanza attiva. Per i DMI candidati alla sostituzione (MICLOBUTANIL, PROPICONAZOLO, TEBUCONAZOLO, CIPROCONAZOLO, DIFENOCONAZOLO) massimo 1 intervento anno

(**) prodotti alternativi fra loro e non possono essere impiegati in più di 3 trattamenti per anno indipendentemente dall'avversità.

Botrite

A seguito della spiccata instabilità meteorologica particolarmente favorevole per lo sviluppo fungineo, si consiglia di intervenire in maniera preventiva, in pre-chiusura grappolo, soprattutto in quei vigneti a forte suscettibilità, anche in difesa dalla **botrite**, pertanto in miscela al trattamento previsto sopra, contro **peronospora e oidio**, o separatamente in maniera mirata limitatamente alla fascia produttiva, si consiglia di utilizzare un prodotto specifico fra quelli riportati in tabella:

Ciprodinil* (1) o **Fludioxonil* (1)** o **Fenexamide (2)** o **Boscalid** (efficace anche contro l'**oidio**) **(2)** o **Pyrimetanil (1)** o **Fluazinam (2)** o **Fenpirazamina (1)** o **Bacillus subtilis (4) (♣)** o **Bacillus amyloliquefaciens (6) (♣)** o **Aereobasidium pullulans (♣)** o **Pythium oligandrum (♣)**.

N.B.: contro la **botrite** (*Botrytis cinerea*), per i prodotti riportati sopra, sono consentiti al massimo 2 interventi all'anno ad eccezione dei prodotti fitosanitari ammessi in regime di agricoltura biologica.

- Tra parentesi **in giallo** il numero massimo di interventi per s.a o meccanismo di azione.

- (*) Tra Ciprodinil e Fludioxonil è ammesso un unico intervento all'anno impiegando una delle due s.a. o la miscela delle 2,

- Si raccomanda di verificare attentamente la miscibilità dei principi attivi impiegabili.

Per le **aziende a conduzione biologica**, anche in considerazione dell'instabilità meteorologica del periodo, si consiglia di mantenere la protezione da **peronospora** rinnovando il trattamento con prodotti **a base di rame (♣)** e per il contemporaneo controllo dell'**oidio** è possibile impiegare in abbinamento **zolfo bagnabile (♣)** o impiegare separatamente **zolfo in polvere (♣)**, intervenendo non oltre i 7-8 giorni dal precedente trattamento. Anche nelle aziende a conduzione biologica si consiglia di effettuare il trattamento preventivo contro la **botrite** impiegando uno dei prodotti seguenti: **Bacillus subtilis (4) (♣)** o **Bacillus amyloliquefaciens (6) (♣)** o **Aereobasidium pullulans (♣)** o **Pythium oligandrum (♣)**.

Si ricorda che il limite di rame utilizzabile in agricoltura biologica è pari a **6 Kg/ettaro per anno**; tale quantitativo è riferito al **rame metallo** presente nel prodotto commerciale utilizzato, per cui è necessario procedere al calcolo rapportando la quantità complessiva di prodotto commerciale alla percentuale di rame metallo in esso contenuto. Ricordiamo che **l'azione fungicida dello zolfo è limitata dalla temperatura**, in relazione alle dimensioni delle particelle; **l'efficacia inizia intorno ai 10-12°C per gli zolfi più fini e ai 18-20°C per quelli con particelle di maggiori dimensioni**.

DIFESA DEI FRUTTIFERI

L'**albicocco** è nella fase di fine accrescimento frutti – maturazione di raccolta [BBCH 79-87](#); il **pesco** va da ingrossamento frutti a maturazione di raccolta [BBCH 76-87](#); il **susino** va da accrescimento frutti a invaiatura [BBCH 76-81](#).

Le pomacee (**melo e pero**) hanno raggiunto la fase di ingrossamento frutto [BBCH 74](#).

Dalle trappole a feromoni, nelle aziende che non applicano il metodo della confusione sessuale, si riscontra il superamento della soglia d'intervento di **carpocapsa**, pertanto si consiglia di intervenire con uno dei principi attivi riportati in tabella

POMACEE (MELO E PERO)		
Avversità	Note	Principi attivi
Carpocapsa	<p>E' iniziato il volo del fitofago ed è stata superata la soglia di intervento di 1-2 catture/trappola/settimana pertanto si consiglia, esclusivamente nelle aziende che non applicano il metodo della confusione o disorientamento sessuale, di intervenire quanto prima con uno dei principi attivi riportati a fianco, ad azione ovicida o ovolarvicida, da impiegare ad inizio deposizione, al fine di contenere i livelli di infestazione.</p> <p>Oppure di attendere la fuoriuscita larvale ed impiegare prodotti ad azione larvicida.</p> <p>Si ricorda, nella strategia di lotta al fitofago, di impiegare correttamente e con una più ampia rotazione possibile i principi attivi per ridurre i rischi legati ad una perdita di efficacia.</p> <p>Si raccomanda comunque di verificare, mediante l'ausilio di trappole, la presenza del fitofago anche negli impianti gestiti con il metodo della confusione o disorientamento sessuale al fine di valutare la possibilità di interventi di supporto per il contenimento.</p>	<p><i>Triflumuron (ovolarvicida) o Clorantraniliprole (ovolarvicida) o Virus della granulosa (♣) (larvicida), o Spinosad (♣) (larvicida) o Indoxacarb (larvicida), o Tebufenozide (larvicida), o Metossifenozone (larvicida), o Fosmet (larvicida), o Etofenprox (solo su melo) (larvicida)</i></p>

SI RACCOMANDA DI VERIFICARE E RISPETTARE LE LIMITAZIONI ED IL NUMERO MASSIMO DI INTERVENTI PREVISTI NEL DISCIPLINARE PER CIASCUNO DEI PRINCIPI ATTIVI SOPRA INDICATI.

Tutti i principi attivi indicati nel Notiziario sono previsti nelle Linee Guida per la Produzione Integrata delle Colture, Difesa Fitosanitaria e Controllo delle Infestanti" della Regione Marche - 2018 ciascuno con le rispettive limitazioni d'uso, per la consultazione completa del documento: http://www.meteo.marche.it/news/LineeGuidaPI_DifesaFito_2018.pdf e pertanto il loro utilizzo risulta conforme con i principi della **difesa integrata volontaria**.

Le aziende che applicano soltanto la **difesa integrata obbligatoria**, non sono tenute al rispetto delle limitazioni d'uso dei prodotti fitosanitari previste nelle Linee Guida di cui sopra, per cui possono utilizzare tutti gli agro farmaci regolarmente in commercio, **nei limiti di quanto previsto in etichetta**, applicando comunque i principi generali di difesa integrata, di cui all'allegato III del D.Lgs 150/2012, e decidendo quali misure di controllo applicare sulla base della conoscenza dei risultati dei monitoraggi e delle informazioni previste al paragrafo A.7.2.3. del PAN (DM 12 febbraio 2014). Con il simbolo (♣) vengono indicati i principi attivi ammessi in agricoltura biologica.

Nel sito www.meteo.marche.it è attivo un **Servizio di Supporto per l'Applicazione delle Tecniche di Produzione Integrata e Biologica** dove è possibile la consultazione dei Disciplinari di Produzione e di Difesa Integrata suddivisi per schede culturali. Sono inoltre presenti link che consentono di collegarsi alle principali Banche dati per i prodotti ammessi in Agricoltura Biologica.

Il risultato completo dell'intera **attività di monitoraggio** (meteorologico, fenologico e fitopatologico) effettuato dal Servizio Agrometeorologico è consultabile all'indirizzo: http://meteo.regione.marche.it/calmonitoraggio/pu_home.aspx

Per la consultazione dei prodotti commerciali disponibili sul mercato contenenti i principi attivi indicati nel presente notiziario è possibile fare riferimento alla banca dati disponibile su SIAN (Sistema Informativo Agricolo Nazionale).

[Banca Dati Fitofarmaci](#)



[Banca Dati Bio](#)



ANDAMENTO METEOROLOGICO DAL 6 AL 12 GIUGNO

	Quota stazione (m.s.l.m.)	Temp. Media (°C)	Temp. Max (°C)	Temp. Min (°C)	Umidità relativa (%)	Precipitazione (mm)	TT05** (°C)
FANO	11	23.4 (7)	33.8 (7)	15.9 (7)	74.6 (7)	7.2 (7)	-
PESARO	40	23.8 (7)	32.6 (7)	17.0 (7)	71.8 (7)	10.2 (7)	25.4 (7)
MONDOLFO	90	23.3 (7)	31.1 (7)	16.9 (7)	69.8 (7)	18.0 (7)	24.1 (7)
MONTELABBATE	110	22.9 (7)	32.3 (7)	15.7 (7)	74.5 (7)	15.6 (7)	-
PIAGGE	120	22.7 (7)	31.2 (7)	16.2 (7)	63.7 (7)	7.0 (7)	-
SERRUNGARINA	210	22.6 (7)	32.8 (7)	15.2 (7)	65.4 (7)	25.0 (7)	-
S. LORENZO IN C.	260	23.4 (7)	34.7 (7)	16.0 (7)	74.1 (7)	25.2 (7)	23.2 (7)
MONTEFELCINO	270	21.9 (7)	33.0 (7)	14.4 (7)	67.5 (7)	11.8 (7)	-
CAGLI	280	21.8 (7)	33.6 (7)	13.6 (7)	69.7 (7)	11.0 (7)	21.7 (7)
ACQUALAGNA	295	20.8 (7)	33.1 (7)	12.1 (7)	69.0 (7)	9.4 (7)	23.0 (7)
SASSOCORVARO	340	22.4 (7)	32.3 (7)	15.2 (7)	66.8 (7)	11.2 (7)	21.3 (7)
S. ANGELO IN V.	360	20.1 (7)	31.2 (7)	12.0 (7)	80.9 (7)	10.6 (7)	20.2 (7)
URBINO*	476	22.5 (7)	33.1 (7)	15.0 (7)	77.1 (7)	10.0 (7)	-
NOVAFELTRIA	490	20.5 (7)	32.2 (7)	12.5 (7)	75.2 (7)	17.4 (7)	-
FRONTONE	530	19.2 (2)	25.0 (2)	12.4 (2)	68.2 (2)	0.0 (2)	-

* Stazione dell'Osservatorio Meteorologico "A. Serpieri" Università degli Studi di Urbino

SITUAZIONE METEOROLOGICA E EVOLUZIONE

E così giunge sull'Italia la saccatura atlantica che ha preso corpo sull'Europa centro-occidentale grazie alla circolazione ciclonica stazionaria, nei giorni scorsi, in prossimità della Penisola Iberica. La formazione, sul Golfo di Genova, di un minimo barico che in giornata scivolerà lungo il Tirreno creerà non pochi grattacapi alle nostre regioni centro-settentrionali soggette, ancora, a temporali specie sulle zone dell'entroterra. Temperature in calo. La fase più acuta del maltempo è attesa tra domani e venerdì con il baricentro dei fenomeni che tenderà a migrare da nord verso sud. Miglioramenti sono attesi per il fine settimana ma non saranno tutte rose e fiori in quanto rimarremo comunque soggetti a flussi moderatamente depressionari, in prevalenza balcanici, che manterranno una certa instabilità al centro-sud specie in prossimità della dorsale appenninica. Temperature in diminuzione verso valori più in linea con le medie del periodo, quindi in ripresa nel weekend.

PREVISIONE DEL TEMPO SULLE MARCHE

giovedì 14: cielo nuvoloso in genere fino al pomeriggio quando dissolvimenti e rasserenamenti sono previsti estendersi dal settore costiero e settentrionale. Precipitazioni a divenire diffuse, localmente dal carattere intenso e regolare tra la tarda mattinata ed il primo pomeriggio specie sulle province meridionali dove sono previste poi contrarsi e scemare. Venti poco avvertibili fino a metà giornata quando deboli o moderati rinforzi si avvertiranno dai quadranti nord-orientali. Temperature in calo.

venerdì 15: cielo sereno con al più con poca nuvolosità residua a sud al mattino; rinnovo della copertura specie ancora sulle province meridionali nel pomeriggio. Precipitazioni previste soprattutto come piovachi e rovesci sull'entroterra meridionale durante la seconda parte della giornata. Venti prevalenti i nord-orientali, fino al regime di moderati. Temperature minime in diminuzione.

sabato 16: cielo irregolare copertura residua tendente in media a dissolversi da nord tranne che per una temporanea ricarica prevista nel pomeriggio sull'entroterra specie meridionale. Precipitazioni al momento non si esclude la possibilità di deboli fenomeni primo-mattutini sulle province meridionali; poi ancora come rovesci pomeridiani sostanzialmente sull'Appennino sud. Venti settentrionali, deboli con temporanei rinforzi da nord-est nel pomeriggio. Temperature massime in ripresa.

domenica 17: cielo generalmente sereno fino alla tarda mattinata quando la formazione di addensamenti sulla dorsale appenninica annuncerà un aumento della nuvolosità da ponente, particolarmente stratificata sull'entroterra nel pomeriggio; dissolvimenti in serata. Precipitazioni probabili rovesci e temporali sulle zone interne specie appenniniche. Venti generalmente deboli da nord-ovest; innesco di brezze nord-orientali sulle coste nel pomeriggio. Temperature in aumento.

Notiziario curato dal Centro Agrometeo Locale. Per informazioni Dr Agr Angela Sanchioni 0721896222



Unione Europea / Regione Marche
PROGRAMMA DI SVILUPPO RURALE 2014-2020
FONDO EUROPEO AGRICOLO PER LO SVILUPPO RURALE (LE EUROPE INVESTE NELLE ZONE RURALI)



Al sensi del D. Lgs. n. 196/2003 e successive modifiche vi informiamo che i vostri dati personali comuni sono acquisiti e trattati nell'ambito e per le finalità della fornitura, dietro vostra richiesta, del presente servizio informativo, nonché per tutti gli adempimenti conseguenti. Il titolare del trattamento è: ASSAM - via Dell'Industria, 1 Osimo Stazione, a cui potete rivolgervi per esercitare i vostri diritti di legge. L'eventuale revoca del consenso al trattamento comporterà, fra l'altro, la cessazione dell'erogazione del servizio.

prossimo notiziario: **mercoledì 20 giugno 2018**