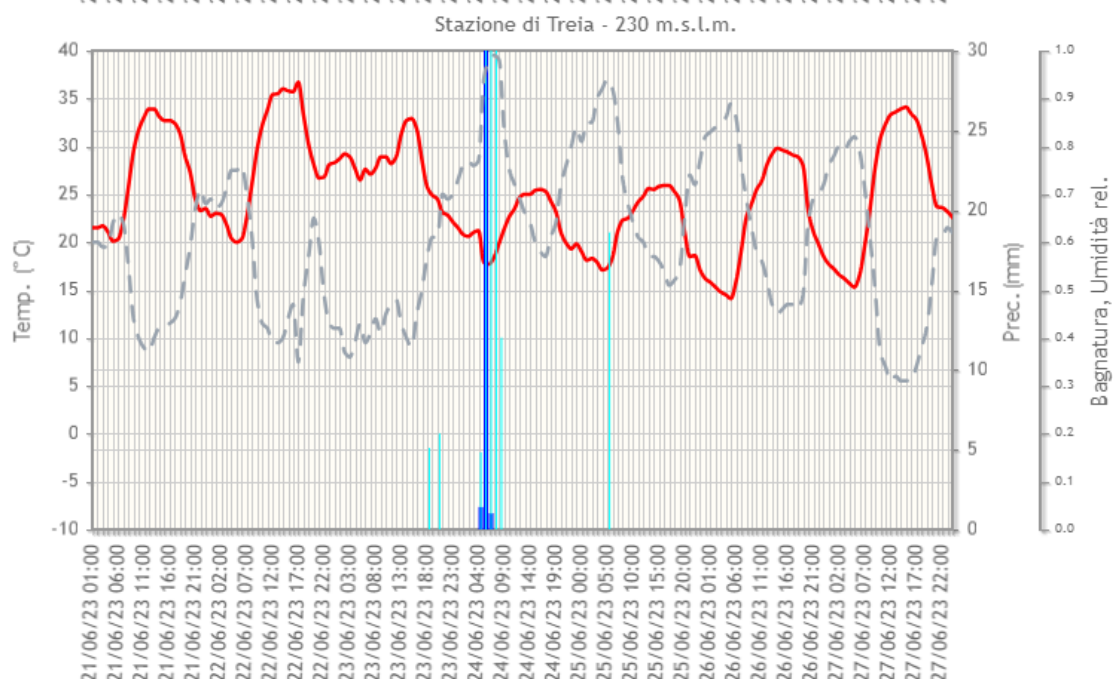
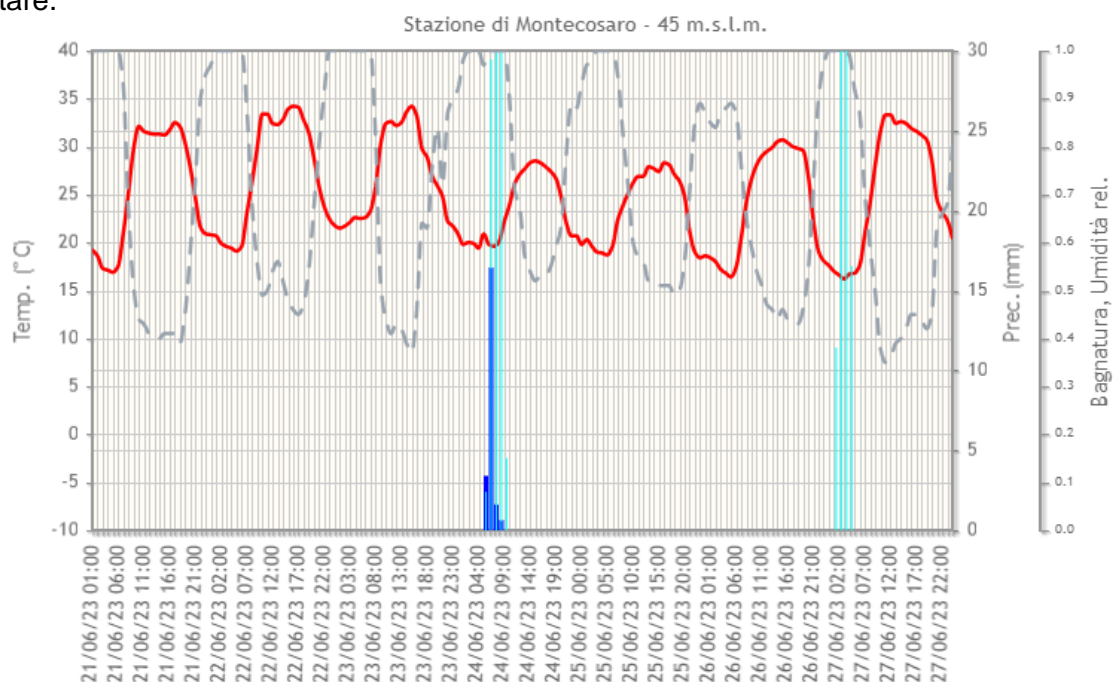


Centro Agrometeo Locale - Via Cavour, 29 – Treia. Tel. 0733/216464 – Fax. 0733/218165  
e-mail: [calmc@regione.marche.it](mailto:calmc@regione.marche.it) Sito Internet: [www.meteo.marche.it](http://www.meteo.marche.it)

## NOTE AGROMETEOROLOGICHE

La settimana è stata caratterizzata prevalentemente da condizioni meteorologiche stabili. Temporalità di intensità variabile si sono verificati sul territorio provinciale nella giornata di sabato 24 giugno. Le temperature, dopo una leggera flessione associata ai fenomeni temporaleschi, sono tornate ad aumentare.



### Legenda

Temperatura media (°C) Precipitazione (mm) Bagnatura Umidità

Per visualizzare i grafici relativi alle stazioni meteorologiche della provincia si può consultare l'indirizzo:  
[http://meteo.regionemarche.it/calmonitoraggio/mc\\_home.aspx](http://meteo.regionemarche.it/calmonitoraggio/mc_home.aspx)

## DIFESA DEI FRUTTIFERI

DRUPACEE	
ALBICOCCO	Fase Fenologica: maturazione (BBCH 87)
SUSINO	Fase Fenologica: sviluppo frutti - inizio invaiatura (BBCH 77 - 85)
PESCO	Fase Fenologica: maturazione (BBCH 81 - 87)
CILIEGIO	Fase Fenologica: maturazione (BBCH 87)
POMACEE	
MELO	Fase Fenologica: sviluppo frutti (BBCH 74 - 76)
PERO	Fase Fenologica: sviluppo frutti (BBCH 76)



Pesco - Maturazione (BBCH 87)



Albicocco - Maturazione (BBCH 87)



Susino - sviluppo frutti (BBCH 77)



Melo - sviluppo frutti (BBCH 76)

Si segnalano sopra soglia le catture di ***Cydia molesta*** su **Pesco**, perciò si consiglia di intervenire secondo le indicazioni riportate nella tabella sottostante:



PESCO <i>Cydia molesta</i>			
SOSTANZA ATTIVA	N° INTERVENTI ANNO		NOTE E LIMITAZIONI D'USO
	singola s.a.	meccanismo azione	
<i>Bacillus thuringiensis</i> (♣)			<b>Soglia:</b> 30 adulti/trappole/settimana in prima generazione 10 adulti/trappola/settimana nelle generazioni successive o dopo aver constatato l'inizio delle ovodeposizioni. <b>Massimo 4 trattamenti all'anno contro questa avversità.</b>
<i>Virus della granulosi</i> (♣)			
Acetamiprid	2		
Etofenprox	1	3	
Emamectina	2		
Spinosad (♣)		3	
Spinetoram	1		
Clorantraniliprole	2		
Tebufenozide			

Pesco metodo di conduzione biologica		
Avversità	Note	Principi attivi
<b><i>Cydia molesta</i></b>	<b>Soglia:</b> 30 adulti/trappole/settimana in prima generazione 10 adulti/trappola/settimana nelle generazioni successive o dopo aver constatato l'inizio delle ovodeposizioni.	<i>Bacillus thuringiensis</i> (♣), Spinosad (♣), <i>Virus della granulosa</i> (♣).

## OLIVO

L'olivo si trova nella fase fenologica di **accrescimento drupe (BBCH 71)**.

Purtroppo, in molti appezzamenti si rileva una allegagione molto scarsa, legata presumibilmente alle condizioni meteorologiche registrate durante la fase di fioritura.



Mazzetti fiorali quasi completamente privi di olive allegate

### Mosca dell'olivo

Anche quest'anno verranno date indicazioni per la **difesa dalla mosca olearia**; ulteriori informazioni verranno fornite dal prossimo Notiziario.

**Si consiglia alle aziende che intendono monitorare il dittero all'interno della propria azienda di provvedere all'istallazione delle trappole a feromoni.**

## INDICAZIONI DIFESA

Al fine di fronteggiare le difficoltà di controllo del fitofago, anche nel sistema di difesa convenzionale, **sarà opportuno cercare di integrare il metodo di difesa larvicida con interventi adulticidi ed anche con altri prodotti, come gli induttori di resistenza.** Tali prodotti, pur non agendo direttamente sul patogeno, favoriscono la naturale attivazione dei meccanismi di difesa delle piante; è importante sempre valutare attentamente la compatibilità e la miscibilità degli stessi, secondo quanto indicato nelle rispettive etichette.

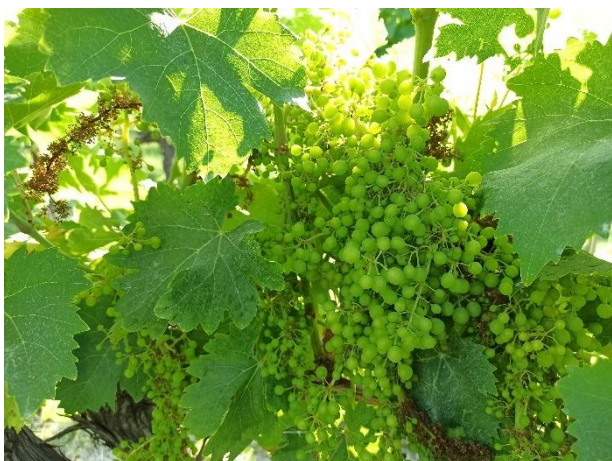
Per le aziende biologiche possono essere utilizzate le sostanze ammesse ([nell'Allegato I del Regolamento 1165/2021](#))

In questa fase, dopo l'instabilità metereologica prevista nei prossimi giorni, si potrebbe effettuare un intervento con **Caolino**, che possiede un effetto fisico indiretto nei confronti dello sviluppo di alcuni fitofagi, fra cui la mosca.

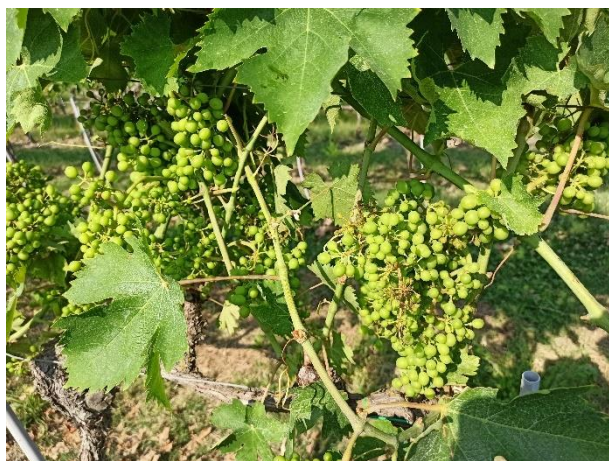
Le aziende che intendono adottare l'utilizzo di **trappole per la cattura massale "attract & kill"** attivate con **Deltametrina o Lambdacialotrina** (trappole ammesse anche in agricoltura biologica), è **opportuno che provvedano nei prossimi giorni all'installazione delle stesse**

## VITE DA VINO

La fase fenologica della vite è **sviluppo grappolo – chiusura grappolo (BBCH 75 - 79).**



Trebbiano – prechiusura grappolo BBCH 77



Montepulciano – sviluppo grappolo BBCH 75

## Difesa

### Aziende a conduzione convenzionale

Permangono numerosi infezioni pregresse di Peronospora sia su foglia che su grappolo. Gli interventi consigliati hanno ormai esaurito la loro efficacia e permangono, soprattutto nel fine settimana, condizioni instabili che potrebbero innescare nuove infezioni secondarie soprattutto sulle nuove foglie. Sono inoltre stati rilevati anche sintomi di Oidio, soprattutto sulle varietà più sensibili.

Si consiglia quindi di **rinnovare tempestivamente la copertura fitosanitaria** secondo la tabella sotto riportata:

### Difesa antiperonosporica

Prodotti a base di **Cyazofamid** o **Amisulbrom** o **Ametoctradina** o **Pyraclostrobin** (efficace anche per il controllo dell'Oidio)

+ **Rame** (♣)

Nel caso in cui gli **attacchi di peronospora risultino particolarmente aggressivi**, in alternativa ai prodotti sopra indicati si possono usare prodotti a base di:

**Mandipropamid** (max 3) (\*) o **Benthiavalicarb** (max 2) (\*) o **Iprovalicarb** (max 3) (\*) o **Fluopicolide** (max 2) (\*)

+ **Rame** (♣)

(\*) max 4 interventi all'anno con questo gruppo di sostanze attive.

+

**Difesa antioidica**

**Azoxystrobin** o **Trifloxystrobin** o **Pyraclostrobin** (efficace anche per il controllo della *Peronospora*) o **Proquinazid** o **Cyflufenamide** o **Fluxapyroxad** o **Boscalid** (efficace anche per il controllo della *Botrite*) o **Zolfo bagnabile** (♣)

Le condizioni meteorologiche di spiccata instabilità ed elevata umidità, che hanno caratterizzato le scorse settimane, risultano particolarmente favorevoli per lo sviluppo di malattie fungine, per cui si consiglia di effettuare un trattamento preventivo, in concomitanza con la fase di prechiusura – chiusura grappolo, contro la **botrite**. Pertanto in miscela al trattamento previsto sopra, contro **peronospora** e **oidio**, è opportuno aggiungere un prodotto specifico fra quelli riportati in tabella:

**Difesa antibotritica**

**Cyprodinil** (\*\*) (1) o **Fludioxonil** (\*\*) (1) o **Fenexamide** (2) o

**Boscalid** (efficace anche contro l'**oidio**) (2) o **Isofetamid** (1) **Pirimetanil** (1) o **Fluazinam** (2) o **Fenpirazamina** (1) o **Bacillus subtilis** (4) (♣) o **Bacillus amyloliquefaciens** (6) (♣) o **Aereobasidium pullulans** (♣) o **Pythium oligandrum** (♣) o **Tricoderma atroviride** (♣) o **Metschnikowia fructicola** (♣) o **Saccharomyces cerevisiae** (♣) o

**(Eugenolo + Geraniolo + Timolo)** (♣)

N.B.: tra parentesi **in giallo** il numero massimo di interventi per singola sostanza attiva

N.B.: contro la **botrite** (*Botrytis cinerea*), per i prodotti riportati sopra, sono consentiti complessivamente al massimo 2 interventi all'anno, ad eccezione dei prodotti fitosanitari ammessi in regime di agricoltura biologica e della miscela (Eugenolo + Geraniolo + Timolo).

(\*\*) Tra Cyprodinil e Fludioxonil è ammesso un unico intervento all'anno impiegando una delle due s.a. o la miscela delle 2.

- Si raccomanda di verificare attentamente la miscibilità dei principi attivi impiegabili.

È possibile inserire nella strategia di difesa anche gli induttori di resistenza, che, pur non agendo direttamente sul patogeno, favoriscono la naturale attivazione dei meccanismi di difesa delle piante, valutando sempre attentamente la compatibilità e la miscibilità degli stessi secondo quanto indicato nelle rispettive etichette.

**Aziende a conduzione biologica**

Per le aziende a **conduzione biologica** sarà necessario ripetere il trattamento a distanza di 7-8 giorni dal precedente con **prodotti a base di rame** (♣) + **Zolfo bagnabile** (♣) + eventualmente *Cerevisane* (♣) o **COS-OGA** (♣).

In presenza di **sintomi di peronospora** è possibile aggiungere prodotti a base di **olio essenziale di arancio dolce** (**non usare durante la fase di fioritura**). Per la difesa antioidica è possibile utilizzare in alternativa allo zolfo **Ampelomyces quisqualis** (♣) o **Bacillus amyloliquefaciens** (♣) o **Bacillus pumilis** (♣).

Anche nelle aziende a conduzione biologica si consiglia di effettuare il trattamento preventivo contro la **botrite** impiegando uno dei prodotti seguenti: **Bacillus subtilis** (♣) o **Bacillus amyloliquefaciens** (♣) o **Aereobasidium pullulans** (♣) o **Pythium oligandrum** (♣) o **Tricoderma atroviride** (♣) o **Metschnikowia fructicola** (♣) o **Saccharomyces cerevisiae** (♣) o **(Eugenolo + Geraniolo + Timolo)** (♣)

Ricordiamo di fare molta attenzione alla distribuzione dello **zolfo**, evitando le ore più calde in quanto con **temperature elevate (oltre i 30° C)** può essere causa di **fenomeni di fitotossicità** (tali fenomeni sono più intensi con zolfi più fini e dosaggi più elevati).

**LIMITI PER L'UTILIZZO DEL RAME** - Con il [Regolamento CE 2018/1981](#), la Commissione Europea ha fissato i limiti di utilizzo del rame, corrispondenti ad un'applicazione non superiore a 28 kg/ettaro di rame nell'arco di sette anni (corrispondenti, in media, a 4 kg/ha/anno). Con [Comunicato del Ministero della Salute](#) del 31 gennaio 2019, è stato chiarito che il vincolo relativo all'utilizzo del rame è rappresentato dai 28 Kg in 7 anni, mentre i 4 kg/anno sono solo una raccomandazione. E' quindi



possibile effettuare la compensazione dei quantitativi annui di rame distribuiti nel corso del settennio. Il Regolamento è applicativo dal 1° febbraio 2019.

È possibile inserire nella strategia di difesa anche altre sostanze attive (ammesse [nell'Allegato I del Regolamento 1165/2021](#)), che, pur non agendo direttamente sul patogeno, favoriscono la naturale attivazione dei meccanismi di difesa delle piante, valutando sempre attentamente la compatibilità e la miscibilità degli stessi secondo quanto indicato nelle rispettive etichette.

**Tutti i principi attivi indicati nel Notiziario sono previsti nelle [Linee Guida per la Produzione Integrata delle Colture, Difesa Fitosanitaria e Controllo delle Infestanti](#) della Regione Marche – 2023 ciascuno con le rispettive limitazioni d'uso e pertanto il loro utilizzo risulta conforme con i principi della difesa integrata volontaria.**

I prodotti contrassegnati con il simbolo (♣) sono ammessi anche in agricoltura biologica. Le aziende che applicano soltanto la **difesa integrata obbligatoria**, non sono tenute al rispetto delle limitazioni d'uso dei prodotti fitosanitari previste nelle Linee Guida di cui sopra, per cui possono **utilizzare tutti gli agrofarmaci regolarmente in commercio**, nei **limiti di quanto previsto in etichetta**, applicando comunque **i principi generali di difesa integrata**, di cui all'*allegato III del D.Lgs 150/2012, e decidendo quali misure di controllo applicare sulla base della conoscenza dei risultati dei monitoraggi e delle informazioni previste al paragrafo A.7.2.3. del PAN (DM 12 febbraio 2014)*.

Nel sito [www.meteo.marche.it](http://www.meteo.marche.it) è attivo un **Servizio di Supporto per l'Applicazione delle Tecniche di Produzione Integrata e Biologica** dove è possibile la consultazione dei Disciplinari di Produzione e di Difesa Integrata suddivisi per schede colturali. Sono inoltre presenti link che consentono di collegarsi alle principali Banche dati per i prodotti ammessi in Agricoltura Biologica.

**Per la consultazione dei prodotti commerciali disponibili sul mercato contenenti i principi attivi indicati nel presente notiziario è possibile fare riferimento alla banca dati disponibile su SIAN**

[Banca Dati Fitofarmaci](#)



[Banca Dati Bio](#)



## COMUNICAZIONI

**Martedì 4 luglio alle ore 9.30, AMAP e IBE-CNR di Bologna** organizzano a Bologna presso la sede del CNR, un **seminario di aggiornamento sugli oli monovarietal**, rivolto soprattutto a Capi Panel ed assaggiatori professionisti, con l'obiettivo di diffondere il lavoro relativo alla caratterizzazione della biodiversità olivicola nazionale e della banca dati degli oli monovarietal italiani ([www.olimonovarietal.it](http://www.olimonovarietal.it)).

Dopo le relazioni tecniche, è prevista la degustazione guidata di oli rappresentativi dell'edizione 2023 della Rassegna Nazionale degli oli monovarietal.

**Evento gratuito, iscrizione obbligatoria scrivendo a [alfei\\_barbara@amap.marche.it](mailto:alfei_barbara@amap.marche.it) entro il 30 giugno.**

**Giovedì 6 luglio 2023 alle ore 9.00, CREA - Centro di Ricerca Cerealicoltura e Colture Industriali** organizza l'evento: **"IL GIRASOLE: OLEAGINOSA INTERESSANTE"**.

L'evento si terrà presso l'Azienda sperimentale Settempedana, via Cagiata, 90 - 60027 - Osimo (AN). Organizzazione a cura di: Andrea Del Gatto [andrea.delgatto@crea.gov.it](mailto:andrea.delgatto@crea.gov.it) Lorella Mangoni [lorella.mangoni@crea.gov.it](mailto:lorella.mangoni@crea.gov.it) Daniela Pacifico [daniela.pacifico@crea.gov.it](mailto:daniela.pacifico@crea.gov.it)

La partecipazione alla giornata è libera. Per ragioni organizzative è tuttavia richiesta la conferma di partecipazione alla Segreteria: tel: 071 7230768 e-mail: [lorella.mangoni@crea.gov.it](mailto:lorella.mangoni@crea.gov.it)

Con **D.D.S. Struttura Decentrata Agricoltura di Pesaro Urbino, n. 111 del 12 giugno 2023** è stata concessa la terza deroga al Disciplinare di Difesa Integrata 2023 della Regione Marche per il trattamento fungicida a base di Mefentrifluconazolo e Fluxapyroxad su barbabietola da zucchero, secondo le indicazioni riportate nella tabella sottostante:

Ambito applicazione della deroga	DEROGA AL DISCIPLINARE
Tutto il territorio della REGIONE MARCHE	<p>Si consente la deroga al disciplinare di difesa integrata della Regione Marche per l'anno 2023 al fine di consentire:</p> <ul style="list-style-type: none"> <li>- trattamenti per il controllo della cercospora su barbabietola da zucchero con prodotti fitosanitari a base di Mefentrifluconazolo e Fluxapyroxad con prodotti specificatamente registrati all'uso a seguito di autorizzazione per uso eccezionale dal 15 maggio 2023 all'11 settembre 2023, nel limite delle condizioni di etichetta nonché nel limite massimo dei DMI ammessi da disciplinare;</li> </ul> <p>Tale deroga è valida per la specie botanica anche quando questa viene impiegata come coltura da seme</p>

Il testo integrale del Decreto è consultabile e scaricabile al seguente indirizzo:  
[http://www.meteo.marche.it/pi/deroghe/DDS\\_SDA\\_PU\\_111\\_2023\\_deroga\\_3\\_barbabietola.pdf](http://www.meteo.marche.it/pi/deroghe/DDS_SDA_PU_111_2023_deroga_3_barbabietola.pdf)

Con **D.D.S. Struttura Decentrata Agricoltura di Pesaro Urbino, n. 110 del 12 giugno 2023** è stata concessa la quarta deroga al Disciplinare di Difesa Integrata 2023 della Regione Marche per il trattamento di diserbo a base di Halauxifen-metile su girasole. secondo le indicazioni riportate nella tabella sottostante:

Ambito applicazione della deroga	DEROGA AL DISCIPLINARE
Tutto il territorio della REGIONE MARCHE	<p>Si consente la deroga al disciplinare di difesa integrata della Regione Marche per l'anno 2023 al fine di consentire:</p> <ul style="list-style-type: none"> <li>- un trattamento di diserbo di post emergenza del girasole con prodotti fitosanitari a base di Halauxifen-metile specificatamente registrati all'uso a seguito di autorizzazione per uso eccezionale dal 15/03/2023 al 12/07/2023, nel limite delle condizioni di etichetta;</li> </ul> <p>Tale deroga è valida per la specie botanica anche quando questa viene impiegata come coltura da seme</p>

Il testo integrale del Decreto è consultabile e scaricabile al seguente indirizzo:  
[http://www.meteo.marche.it/pi/deroghe/DDS\\_SDA\\_PU\\_110\\_2023\\_deroga\\_4\\_girasole.pdf](http://www.meteo.marche.it/pi/deroghe/DDS_SDA_PU_110_2023_deroga_4_girasole.pdf)

## ANDAMENTO METEOROLOGICO DAL 21/06/2023 AL 27/06/2023

	Montecosaro (45 m)	Potenza Picena (25 m)	Montefano (180 m)	Treia (230 m)	Tolentino (183 m)	Cingoli Troviggiano (265 m)	Apiro (270 m)	Cingoli Colognola (494 m)
T. Media (°C)	25.1 (7)	25.5 (7)	25.8 (7)	24.9 (7)	25.1 (7)	27.0 (7)	24.4 (7)	25.2 (7)
T. Max (°C)	34.9 (7)	35.8 (7)	35.2 (7)	37.2 (7)	35.0 (7)	37.8 (7)	37.3 (7)	36.5 (7)
T. Min. (°C)	15.9 (7)	15.9 (7)	17.5 (7)	13.8 (7)	15.6 (7)	18.2 (7)	12.0 (7)	16.8 (7)
Umidità (%)	70.9 (7)	62.0 (7)	68.7 (7)	60.5 (7)	56.9 (7)	45.4 (7)	80.2 (7)	49.9 (7)
Prec. (mm)	22.0 (7)	1.2 (7)	2.0 (7)	49.8 (7)	29.8 (7)	6.2 (7)	3.0 (7)	1.0 (7)
ETP (mm)	44.5 (7)	45.1 (7)	43.1 (7)	45.3 (7)	41.5 (7)	42.4 (7)	46.7 (7)	37.7 (7)

	S. Angelo in Pontano (373 m)	Serrapetrona (478 m)	Sarnano (480 m)	Matelica (325 m)	Castel Raimondo (415 m)	Muccia (430 m)	Visso (978 m)	Serravalle del Chienti (925 m)
T. Media (°C)	25.8 (7)	25.6 (7)	23.5 (7)	23.4 (7)	23.3 (6)	21.4 (7)	25.4 (3)	22.1 (7)
T. Max (°C)	36.4 (7)	36.9 (7)	34.8 (7)	36.5 (7)	36.1 (6)	36.4 (7)	31.5 (3)	33.3 (7)
T. Min. (°C)	17.6 (7)	17.0 (7)	14.0 (7)	11.4 (7)	11.9 (6)	9.7 (7)	17.1 (3)	13.9 (7)
Umidità (%)	79.4 (7)	56.2 (7)	60.9 (7)	63.2 (7)	63.7 (6)	72.1 (7)	51.9 (7)	59.9 (7)
Prec. (mm)	8.6 (7)	12.4 (7)	4.6 (7)	2.6 (7)	5.0 (6)	17.2 (7)	7.4 (7)	11.2 (7)
ETP (mm)	44.2 (7)	41.0 (7)	42.8 (7)	46.1 (7)	37.5 (6)	47.0 (7)	16.5 (3)	41.3 (7)

## SITUAZIONE METEOROLOGICA ED EVOLUZIONE

Nonostante l'alta pressione azzorriana continui a rappresentare una buona coperta protettiva sull'Europa Centro Occidentale, i suoi lembi nord orientali non sono sufficientemente rigidi per sostenere la caduta del vortice di genesi islandese, fino a ieri sostenuto dalla presenza della barriera alpina. Ecco che la figura ciclonica nel suo movimento verso oriente sta oggi piegando verso i Balcani infiltrando bolle di instabilità oltre che sulle Alpi anche lungo la dorsale appenninica nelle ore pomeridiane; l'alto Adriatico risulta l'autostrada lungo la quale sono in viaggio flussi d'aria più freschi rispetto agli attuali.

Per domani è atteso un temporaneo recupero della stabilità grazie alla rimonta del cuneo anticiclonico africano che ha approfittato subito dello spazio lasciato vuoto dal passaggio verso oriente del circolo depressionario avvenuto alle medie latitudini. Tuttavia di tale spazio, della contrazione azzorriana e di questo scenario fluido approfitterà una nuova saccatura emessa dalla depressione islandese. Si prevede così un più strutturato peggioramento per venerdì e sabato dal versante tirrenico. Ciò provocherà rovesci e temporali più diffusi ed intensi al centro-nord; il tutto scemerà comunque per sabato sera-notte contraendosi sul lato adriatico. In virtù della natura nord-atlantica della massa d'aria prevista in arrivo, le temperature fletteranno nuovamente calando sotto la media.

## PREVISIONE DEL TEMPO SULLE MARCHE

**Giovedì 29:** Cielo sereno per gran parte della giornata; poche nubi di natura termo-convettiva nel pomeriggio sulla dorsale appenninica; ingresso e successiva espansione di altostrati dal settore sud-appenninico per la notte. Precipitazioni assenti. Venti nel corso della mattina e quindi nel pomeriggio, i flussi dominanti diverranno quelli orientali con moderata intensità; di nuovo in attenuazione in serata. Temperature in calo nei valori minimi; in lieve recupero le massime.

**Venerdì 30:** Cielo già nel corso della mattinata si osserverà un'estensione della stratificazione dalla dorsale appenninica, divenendo più corposa poi nelle ore centrali-pomeridiane e generalmente prevalente almeno sulla fascia interna. Precipitazioni dal pomeriggio si attendono fenomeni localmente intensi e piuttosto diffusi, specialmente sull'area montana e alto-collinare delle province centrali dove potranno assumere carattere di temporale di forte intensità; per la notte i fenomeni potrebbero concentrarsi su tratti di costa Venti meridionali, inizialmente deboli, successivamente con moderati rinforzi in particolare di mezzogiorno e scirocco. Temperature stabili nei valori estremi quindi di nuovo in calo in quelli pomeridiano-serali.

**Sabato 1:** Cielo dapprima irregolarmente nuvoloso, dal pomeriggio i dissolvimenti si faranno graduale spazio dal pesarese. Precipitazioni attese già dal mattino in movimento dal pesarese verso sud, localmente temporalesche e a tratti intense; fenomeni in progressivo movimento verso l'ascolano, dove andranno a contrarsi per poi scemare per la sera. Venti deboli o moderati occidentali. Temperature in calo.

**Domenica 2:** Cielo sereno o poco coperto da nuvolaglia a quote medio-basse. Precipitazioni assenti. Venti moderati settentrionali, con attivazione di brezze adriatiche lungo le coste nel pomeriggio. Temperature in lieve flessione le minime, in leggero rialzo le massime.

Previsioni elaborate dal Centro Operativo di Agrometeorologia

Le previsioni meteorologiche aggiornate quotidianamente (dal lunedì al venerdì) sono consultabili all'indirizzo: <http://www.meteo.marche.it/previsioni.aspx>



Unione Europea / Regione Marche  
PROGRAMMA DI SVILUPPO RURALE 2014-2020  
FONDO EUROPEO AGRICOLA PER LO SVILUPPO RURALE (EUROPA INVESTE NELLE ZONE RURALI)



Notiziario curato dal Centro Agrometeo Locale per la Provincia di Macerata, d'intesa con il Servizio Fitosanitario Regionale. Per informazioni: Dott. Alberto Giuliani - Tel. 0733/216464

Ai sensi del D. Lgs. n. 196/2003 e successive modifiche vi informiamo che i vostri dati personali comuni sono acquisiti e trattati nell'ambito e per le finalità della fornitura, dietro vostra richiesta, del presente servizio informativo, nonché per tutti gli adempimenti conseguenti. Il titolare del trattamento è: MarcheAgricolturaPesca - via Dell'Industria, 1 Osimo Stazione, a cui potete rivolgervi per esercitare i vostri diritti di legge. L'eventuale revoca del consenso al trattamento comporterà, fra l'altro, la cessazione dell'erogazione del servizio.

Prossimo notiziario: **mercoledì 5 luglio 2023**