



AGROMETEOROLOGICO

Di Produzione Integrata
per le province di Ascoli Piceno e Fermo

Notiziario

49
18 Dicembre
2019

Centro Agrometeo Locale Via Indipendenza 2-4, Ascoli Piceno Tel. 0736/336443 Fax. 0736/344240
e-mail: calap@regione.marche.it Sito Internet: <http://meteo.marche.it/assam>

Nota di Servizio del Centro Agrometeo Locale Province AP e FM

Con questo numero del Notiziario Agrometeorologico si conclude l'esperienza lavorativa presso questo Centro del nostro amico e collega Grilli Carlo.

Il suo valore, la sua dedizione nel lavoro, la sua competenza tecnica acquisita negli anni ci mancherà e sarà difficilmente colmabile. Avrei voluto che restasse per continuare il nostro lavoro di qualità a supporto delle aziende agricole ma purtroppo contro la legge del tempo non si può andare, pertanto gli rivolgo i miei più sinceri auguri e un grande in bocca al lupo per la vita futura.

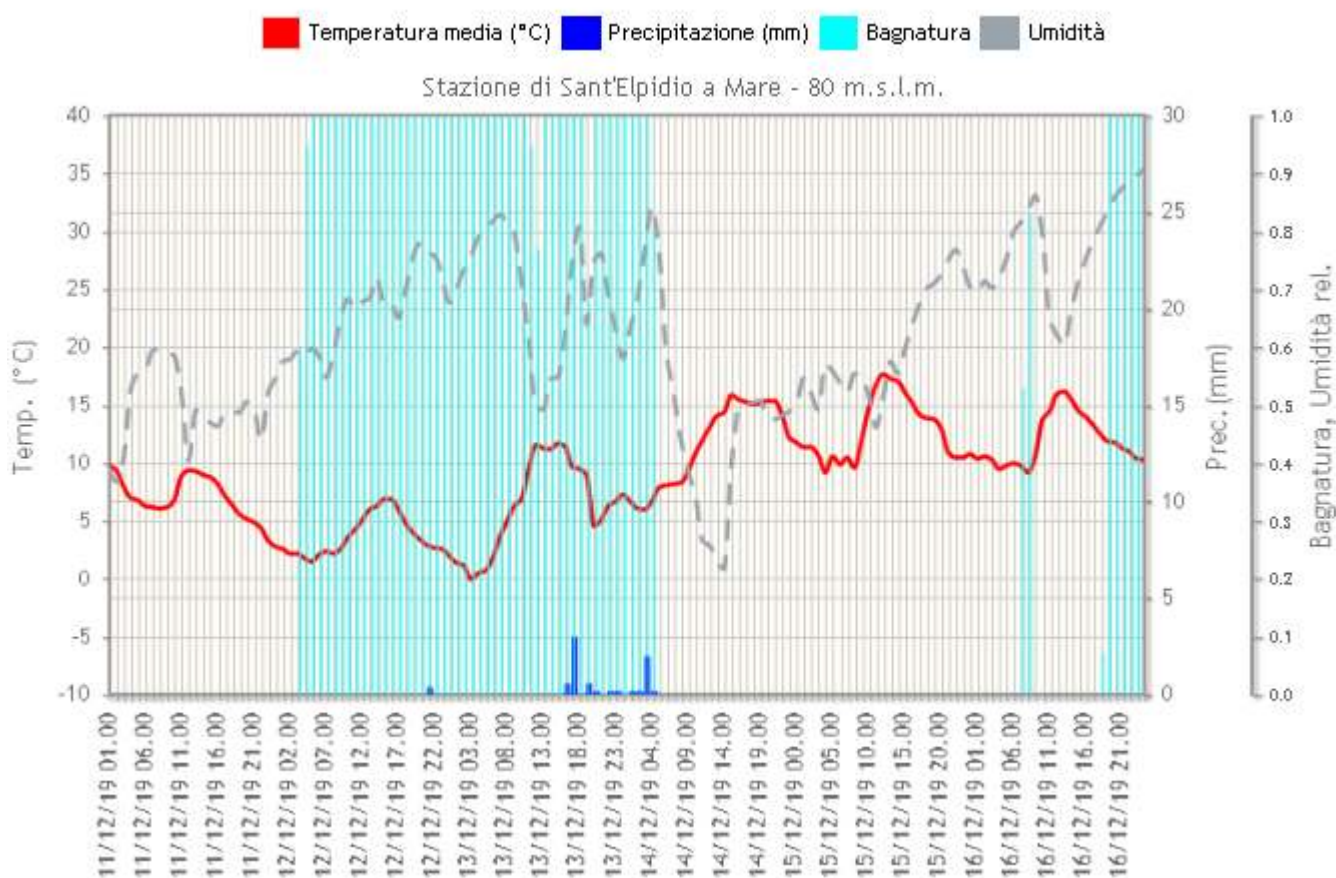
Dante Ripa – responsabile del Centro Agrometeo Locale per le province di AP e FM

NOTE AGROMETEOROLOGICHE

Settimana caratterizzata dall'instabilità atmosferica con piogge di debole intensità ed escursioni termiche tra il giorno e la notte.

Nel seguente link si possono consultare i grafici orari dell'andamento meteo, aggiornati giornalmente:

http://meteo.regione.marche.it/calmonitoraggio/ap_home.aspx



CONTROLLO FUNZIONALE E TARATURA DELLE MACCHINE IRRORATRICI

Sulla base di quanto stabilito dal [DM 4847/2015](#) per le **attrezzature per uso professionale utilizzate per la distribuzione di prodotti fitosanitari**, sia in ambito agricolo sia extra agricolo, riportate nell'allegato I del DM 4847/2015 (vedi elenco sotto riportato), il primo controllo funzionale doveva essere effettuato già entro il **26 Novembre 2016**; l'intervallo fra i controlli successivi non deve superare i **cinque anni fino al 31 dicembre 2020** e i **tre anni per le attrezzature controllate successivamente a tale data**.

Elenco, non esaustivo, delle attrezzature utilizzate, sia in ambito agricolo sia extra agricolo, per la distribuzione di prodotti fitosanitari

A1) Macchine irroratrici per la distribuzione su colture a sviluppo verticale (es. trattamenti su colture arboree)

- irroratrici aero-assistite (a polverizzazione per pressione, pneumatica e centrifuga);
- irroratrici a polverizzazione per pressione senza ventilatore;
- dispositivi di distribuzione a lunga gittata e con ugelli a movimento oscillatorio automatico;
- cannoni;
- irroratrici scavallanti;
- irroratrici a tunnel con e senza sistema di recupero.

A2) Macchine irroratrici per la distribuzione su colture a sviluppo orizzontale (es. diserbo colture erbacee)

- irroratrici a polverizzazione per pressione, pneumatica e centrifuga con o senza manica d'aria con barre di distribuzione con larghezza di lavoro superiore a tre metri;
- irroratrici con calate;
- cannoni;
- dispositivi di distribuzione a lunga gittata orizzontale con ugelli a movimento oscillatorio automatico;
- irroratrici per il trattamento localizzato del sottofila delle colture arboree non dotate di schermatura;
- irroratrici abbinate a macchine operatrici, quali seminatrici e sarchiatrici, che distribuiscono la miscela in forma localizzata, con larghezza della banda effettivamente trattata superiore a tre metri.

A3) Macchine irroratrici impiegate per i trattamenti fitosanitari alle colture protette

- irroratrici fisse o componenti di impianti fissi all'interno delle serre, come le barre carrellate;
- irroratrici portate dall'operatore, quali lance, irroratrici spalleggiate a motore;
- irroratrici mobili quali cannoni, irroratrici con barra di distribuzione anche di lunghezza inferiore a tre metri e irroratrici aereo-assistite a polverizzazione per pressione, pneumatica o centrifuga.

A4) Altre macchine irroratrici

- irroratrici montate su treni;
- irroratrici spalleggiate a motore, con ventilatore.

Si ricorda anche che le macchine sopra descritte, quando destinate ad **attività in conto-terzi**, avevano l'obbligo di effettuare il **primo controllo funzionale entro il 26 novembre 2014** e successivamente i controlli debbono avere una **cadenza biennale**.

Inoltre in ottemperanza a quanto stabilito dall'art 2 del [DM 4847/2015](#), a partire dal **26 novembre 2018** è obbligatorio il controllo funzionale anche per le seguenti attrezzature:

a) irroratrici abbinate a macchine operatrici, quali seminatrici e sarchiatrici, che distribuiscono prodotti fitosanitari in forma localizzata o altre irroratrici, con banda trattata inferiore o uguale a tre metri;

b) irroratrici schermate per il trattamento localizzato del sottofila delle colture arboree.

I controlli funzionali successivi dovranno essere effettuati ad intervalli non superiori a sei anni. Se le stesse attrezzature sono in uso a contoterzisti, i controlli funzionali successivi dovranno essere effettuati ad intervalli non superiori a quattro anni.

Si ritiene utile ricordare inoltre che il citato decreto **esclude dal controllo le seguenti attrezzature:**

- irroratrici portatili e spalleggiate, azionate dall'operatore, con serbatoio in pressione o dotate di pompante a leva manuale;
- irroratrici spalleggiate a motore prive di ventilatore, quando non utilizzate per trattamenti su colture protette.

Il **controllo funzionale** dell'irroratrice, consiste in una serie prestabilita di verifiche da effettuare alla macchina e **deve essere effettuato esclusivamente da un centro prova autorizzato dalla Regione Marche** o abilitato ad operare nella nostra regione.

Ad oggi sono autorizzati ad operare nella Regione Marche i seguenti centri prova:

Ragione Sociale	Indirizzo	Email	Telefono
Agri 88 srl di Ombrosi Benito e C.	Via Marche, 23 - Monsano (AN)	agri88snc@tiscalinet.it	073160136
Agri-Center srl	Via Napoli - Finale Emilia (MO)	paola@agricenter.net	053598304
AGRI.G.E.M srl	Via Pascoli 1 – Terre Roveresche (PU)	orciano@consorzioagrario.it	3397792749
BEST CONTROL SPRAY TEST DI MANCINI MICHELE	Strada del Termine 123/A - Senigallia (Ancona)	info@bcspraytest.com	3493573963
Bulzoni Meccanica sas di Bulzoni Roberto e C.	Via Fornatosa 1/A - Portoverrara (Ferrara)	roberto@bulzonicollaudi.it	3358218833
Officina F.Ili Di Pizio di Di Pizio D.&M. snc	Via Tre Camini 2/C - Cossignano (AP)	officinadipizio@virgilio.it	3334812618
Officine SAMA srl	Via Molino n. 16/B - Castellsellino (Ancona)	info@officinesamasrl.com	0731702314
Ottavi di Ottavi F. & C. snc	Via Miriam snc - Offida (AP)	ottavisnc@libero.it	0736810004
S.A.I. SAS di Sergolini Loris e Ilari Giuseppe	C.da Crocediva, 59 - Montegiorgio (FM)	sai@migamma.it	0734961794
Santoni Alessio	Via Casone 33/B - Filottrano (Ancona)	santonialeccio@tiscali.it	3475006400
SATA srl	Strada Alessandria n. 13 - Quargnento (AL)	info@satasrl.it	0131 219925

I centri prova autorizzati dalla Regione Marche, possono avere sia postazioni fisse sia mobili, allestite in appositi furgoni ed attrezzate per raggiungere la sede dell'azienda in cui effettuare il controllo.

L'elenco aggiornato dei centri prova autorizzati è sempre consultabile al sito: <http://irroratore.regione.marche.it/centriprova/elenco>.

La **taratura/regolazione dell'irroratrice** deve invece essere effettuata dallo stesso **utilizzatore** (come stabilito dall'art. 2 del DDPF 282/CSI/2014), annotando poi – annualmente - i dati della regolazione nel Registro dei Trattamenti; **in alternativa, la taratura/regolazione potrà essere effettuata dal centro prova** che ha effettuato il controllo funzionale (con protocolli ed informazioni per l'utilizzatore molto più approfonditi); la relativa validità sarà, in questo caso, identica a quella del controllo funzionale (5 anni fino al 2020 e successivamente 3 anni).

Per maggiori approfondimenti è possibile consultare la [pagina dedicata nel sito della Regione Marche](#)

COMUNICAZIONI

L'ASSAM organizza il seguente incontro tecnico: AGGIORNAMENTO DEL PROGETTO VITINNOVA "STRATEGIE INNOVATIVE NELLA FILIERA VITIVINICOLA PER PRODUZIONI A TUTELA DELL'AMBIENTE E DELLA SALUTE DEL CONSUMATORE" che si terrà **Giovedì 19 Dicembre 2019 ore 11,30** Presso la sala convegni dell'ASSAM Via dell'Industria, 1 - OSIMO (AN).

L'incontro, rivolto a tutti gli stakeholder della Produzione Integrata, ha per oggetto l'aggiornamento delle attività inerenti il progetto VITINNOVA, nell'ambito dell'iniziativa sono previsti i seguenti interventi:

Alternative al rame per la protezione antiperonosporica della vite

Prof. Gianfranco Romanazzi (Dipartimento di Scienze Agrarie, Alimentari ed Ambientali, Università Politecnica delle Marche).

Applicazione del Chitosano nel progetto VITINNOVA

Per. Agr. Danilo Coppa (Cooperativa Terre Cortesi Moncaro)

Per informazioni: ASSAM 0718081– Angela Sanchioni, email sanchioni_angela@assam.marche.it

In data 22 ottobre 2019 è stata approvata la **DGR Marche 1282 “Programma di azione per le zone vulnerabili da nitrati di origine agricola”**, la quale abroga e sostituisce la **DGR 1448/2007 e 92/2014**.

La DGR Marche 1282/2019 prevede (in ottemperanza al DM 5046 del 26/02/2016) un periodo invernale di divieto di distribuzione di fertilizzanti azotati pari a 90 giorni di cui 62 fissi, a partire dal **1 Dicembre al 31 gennaio**, mentre altri 28 giorni (distribuiti fra il mese di novembre e febbraio) stabiliti sulla base delle condizioni pedoclimatiche locali. Si precisa che **il rispetto di tale calendario di distribuzione è vincolante soltanto per le aziende che ricadono in Zone Vulnerabili da Nitrati (ZVN)** e solo per i seguenti materiali:

- Concimi azotati ed ammendanti organici di cui al Decreto Legislativo 29 aprile 2010 n.75, ad eccezione dell'ammendante compostato verde e dell'ammendante compostato misto con tenore di azoto < 2,5% sul secco (di questo non più del 20% in forma ammoniacale);

- I letami, ad eccezione del letame bovino, ovicaprino e di equidi, quando utilizzato su pascoli e prati permanenti o avvicendati ed in pre-impianto di colture orticole;

- I materiali assimilati al letame;

- Liquami, materiali ad essi assimilati ed acque reflue nei terreni con prati, ivi compresi i medica, cereali autunno-vernini, colture ortive, arboree con inerbimento permanente o con residui colturali ed in preparazione dei terreni per la semina primaverile anticipata.

Per la determinazione dei giorni in cui è vietato lo spandimento nei mesi di novembre e febbraio a partire dal 1 novembre p.v. verrà emanato un apposito Notiziario Agrometeorologico - Bollettino Nitrati il quale verrà aggiornato con cadenza bisettimanale il lunedì (con indicazioni per i giorni di martedì, mercoledì e giovedì) ed il giovedì (con indicazione per il venerdì, sabato, domenica e lunedì).

Il Bollettino potrà essere consultato al link <http://www.meteo.marche.it/nitrati.aspx>

Tutti i principi attivi indicati nel Notiziario sono previsti nelle “Linee Guida per la Produzione Integrata delle Colture, Difesa Fitosanitaria e Controllo delle Infestanti” della Regione Marche - 2019” http://www.meteo.marche.it/news/LineeGuidaPI_DifesaFito_2019_estiva.pdf ciascuno con le rispettive limitazioni e pertanto il loro utilizzo risulta conforme con i principi della difesa integrata volontaria. Le aziende che applicano soltanto la difesa integrata obbligatoria, non sono tenute al rispetto delle limitazioni d'uso dei prodotti fitosanitari previste nelle Linee Guida di cui sopra, per cui possono utilizzare tutti gli agro farmaci regolarmente in commercio, nei limiti di quanto previsto in etichetta, applicando comunque i principi generali di difesa integrata, di cui all'allegato III del D.Lgs 150/2012, e decidendo quali misure di controllo applicare sulla base della conoscenza dei risultati dei monitoraggi e delle informazioni previste al paragrafo A.7.2.3. del PAN (DM 12 febbraio 2014). Con il simbolo(♣) vengono indicati i principi attivi ammessi in agricoltura biologica.

Le aziende che applicano soltanto la **difesa integrata obbligatoria**, non sono tenute al rispetto delle limitazioni d'uso dei prodotti fitosanitari previste nelle Linee Guida di cui sopra, per cui possono **utilizzare tutti gli agrofarmaci regolarmente in commercio, nei limiti di quanto previsto in etichetta**, applicando comunque i **principi generali di difesa integrata**, di cui all'allegato III del D.Lgs 150/2012, e decidendo quali misure di controllo applicare sulla base della conoscenza dei risultati dei monitoraggi e delle informazioni previste al paragrafo A.7.2.3. del PAN (DM 12 febbraio 2014)

Nel sito www.meteo.marche.it è attivo un **Servizio di Supporto per l'Applicazione delle Tecniche di Produzione Integrata e Biologica** dove è possibile la consultazione dei Disciplinari di Produzione e di Difesa Integrata suddivisi per schede colturali. Sono inoltre presenti link che consentono di collegarsi alle principali Banche dati per i prodotti ammessi in Agricoltura Biologica.

Per la consultazione dei prodotti commerciali disponibili sul mercato contenenti i principi attivi indicati nel presente notiziario è possibile fare riferimento alla banca dati disponibile su SIAN

[Banca Dati Fitofarmaci](#)



[Banca Dati Bio](#)



ANDAMENTO METEOROLOGICO NEL PERIODO DAL 11.12.2019 AL 17.12.2019

	OFFIDA	MONTEDINOVE	CARASSAI	CUPRA MARITTIMA	MONTALTO MARCHE	RIPATRANSONE	CASTIGNANO	SPINETOLI	FERMO
Altit.(m)	215	390	143	260	334	218	415	114	38
T°C Med	9.3	8.4	6.7	9.5	7.8	Np	9.7	9.8	8.2
T°C Max	18.8	19.6	20.4	19.1	16.2	Np	18.5	18.2	19.9
T°C Min	1.6	0.1	-2.0	1.5	-0.4	Np	1.9	2.1	-1.1
Umid. (%)	67.0	83.5	78.5	70.2	69.0	Np	73.5	70.8	81.0
Prec.(m)	4.0	4.2	4.8	5.2	6.4	Np	2.4	4.2	6.4
Etp	6.1	6.3	7.1	6.0	5.2	Np	5.6	6.0	6.8

	MONSAMPOLO DEL TRONTO	MONTEFIORE DELL'ASO	CASTEL DI LAMA	COSSIGNANO	MONTEGIORGIO	MONTEFORTINO	SANT'ELPIDIO A MARE	MONTEPARO	M.RUBBIANO
Altit.(m)	43	58	200	290	208	772	80	258	92
T°C Med	Np	7.7	7.4	8.6	8.5	5.6	9.2	8.2	Np
T°C Max	Np	19.1	16.3	17.5	20.9	14.9	18.2	21.7	Np
T°C Min	Np	-0.8	-0.4	1.6	-0.7	-2.8	-0.6	-0.2	Np
Umid. (%)	Np	94.0	77.7	68.8	71.5	70.1	66.0	77.3	Np
Prec.(m)	Np	5.2	4.2	6.0	7.6	16.2	8.4	6.4	Np
Etp	Np	6.9	5.6	5.4	6.8	5.4	6.2	7.4	Np

SITUAZIONE METEOROLOGICA ED EVOLUZIONE

Temperature non certo natalizie sono quelle che si registrano praticamente su tutta Europa; forse la Scandinavia e in parte il Regno Unito sono i soli a restare ai margini della poderosa incudine alto-barica africano-mediterranea e a risentire così delle ondulazioni artiche. A confrontarsi a latitudini inferiori rimangono invece il vortice algerino e la predetta campana anticiclonica. A furia di spallate, quest'ultima è stata costretta a traslare più a levante e così il nucleo instabile sta riuscendo a far confluire maggiori flussi caldi e umidi verso le regioni alpine, dove infatti le precipitazioni si vanno concretizzando. Come atteso, tra stanotte e domani il vortice tunisino eserciterà la spinta decisiva nei confronti del promontorio anticiclonico che da giorni blocca ogni velleità di movimenti e di ingressi da ponente. Il maltempo dalla Sardegna si porterà stanotte sul Tirreno mantenendosi sulle regioni alpine, per poi propagarsi soprattutto sull'Italia Meridionale. A questo punto il corridoio longitudinale dall'Atlantico rimarrà ampiamente spalancato e così favorirà il reiterarsi di nuovi passaggi instabili anche nel fine settimana. La nuova disposizione barica, pur ridimensionando la forte anomalia termica positiva persistente sul Vecchio Continente, non sarà in grado di scollare i valori termici da livelli miti neanche per i prossimi giorni.

PREVISIONI E TENDENZA DEL TEMPO SULLE MARCHE

Giovedì 19 Cielo alla copertura mattutina seguiranno assottigliamenti e dissolvimenti da occidente nel corso del pomeriggio. Precipitazioni deboli e isolati piovoschi si possono attendere principalmente sulla fascia interna in mattinata, poi forse sul comparto nord, ma niente di importante. Venti prima deboli sud-orientali, a tratti moderati sulla dorsale appenninica nella seconda parte della giornata. Temperature in calo nei valori minimi. Altri fenomeni foschie mattutine e serali, in particolare sulla fascia litoranea.

Venerdì 20 Cielo sereno o poca nuvolosità addensata a ridosso della dorsale appenninica da ponente; poi dei passaggi sottili travalicheranno a quote medio-alte; solo durante la sera e la nottata la copertura crescerà di spessore a partire dall'Appennino. Precipitazioni se ne attendono solo dalla sera e durante la notte, in estensione dalla dorsale appenninica. Venti moderati dai quadranti meridionali con rinforzi serali. Temperature in lieve rialzo le massime. Altri fenomeni foschie e nebbie mattutine costiere.

Sabato 21 Cielo dapprima prevalentemente nuvoloso, poi dissolvimenti da occidente, quindi probabilità di una nuova stratificazione sempre da ovest. Precipitazioni al momento attesi due passaggi piuttosto ampi sebbene abbastanza veloci, uno fino al mattino e l'altro nel pomeriggio-sera, sempre in movimento da ponente. Venti moderati sud-occidentali, con qualche raffica più forte nelle ore centrali. Temperature in flessione. Altri fenomeni

Domenica 22 Cielo la copertura mattutina è destinata a scomparire da ponente quasi del tutto. Precipitazioni ad oggi ancora attese in mattinata, ma a scemare ben presto sino a scomparire. Venti moderati meridionali. Temperature stazionarie. Altri fenomeni



Unione Europea / Regione Marche
PROGRAMMA DI SVILUPPO RURALE 2014-2020
INNOVAZIONE E MIGLIORAMENTO DELLE STRUTTURE RURALI E SVILUPPO DELLE ZONE RURALI



I TECNICI DEL C.A.L. DI ASCOLI PICENO E FERMO AUGURANO A TUTTI UN BUON NATALE ED UN SERENO ANNO NUOVO

Notiziario curato dal Centro Agrometeo Locale di Ascoli Piceno

Ai sensi del D. Lgs. n. 196/2003 e successive modifiche vi informiamo che i vostri dati personali comuni sono acquisiti e trattati nell'ambito e per le finalità della fornitura, dietro vostra richiesta, del presente servizio informativo, nonché per tutti gli adempimenti conseguenti. Il titolare del trattamento è: ASSAM - via dell'Industria, 1 Osimo Stazione, a cui potete rivolgervi per esercitare i vostri diritti di legge. L'eventuale revoca del consenso al trattamento comporterà, fra l'altro, la cessazione dell'erogazione del presente servizio.

Per informazioni: **Per. Agr. Dante Ripa 0736/336443-0734/655990**

Prossimo notiziario Mercoledì 8 Gennaio 2020