

Di Produzione Integrata  
per le province di Ascoli Piceno e Fermo

Centro Agrometeo Locale Via Indipendenza 2-4, Ascoli Piceno Tel. 0736/336443 e Fax. 0736/344240

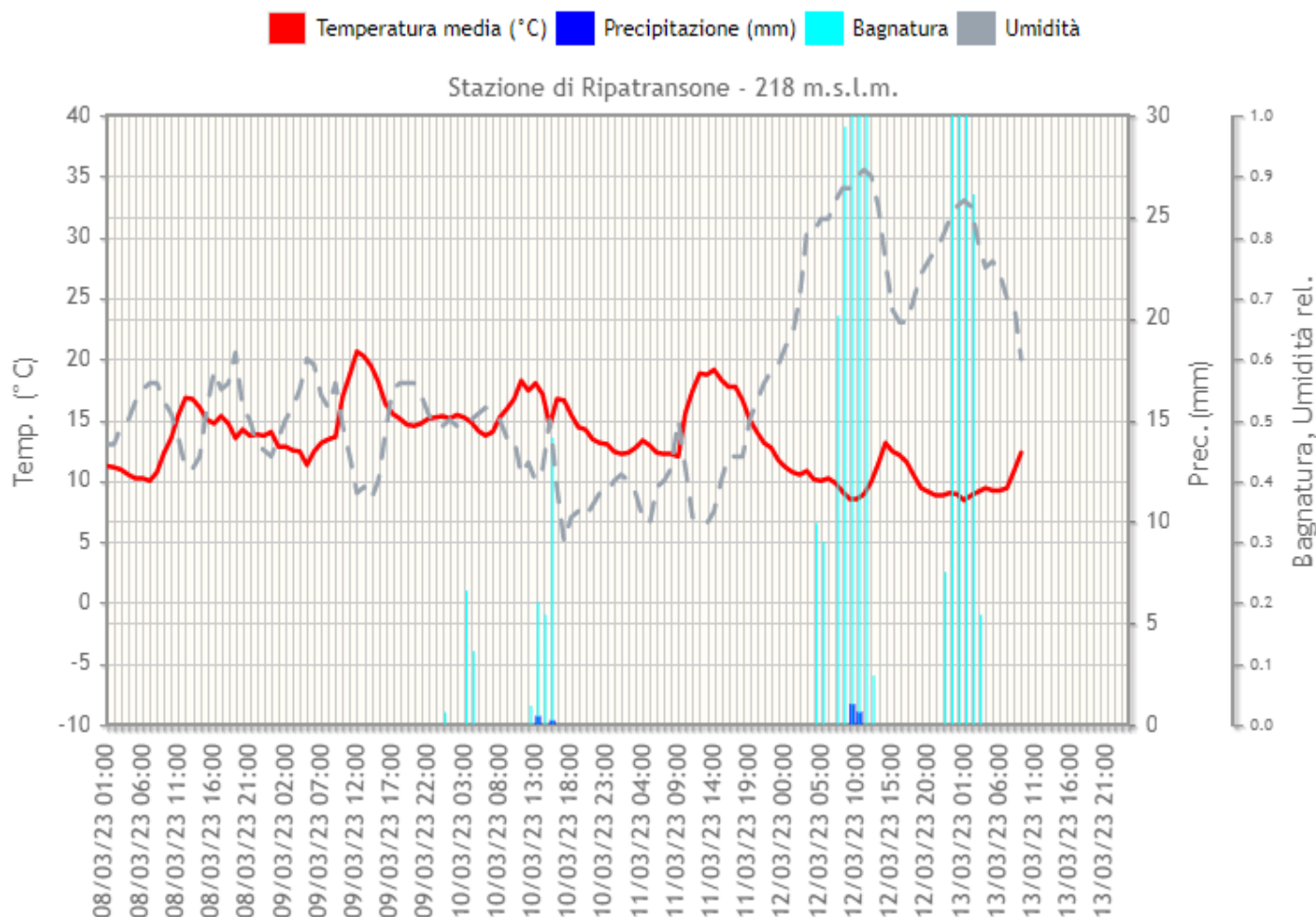
e-mail: [calap@regione.marche.it](mailto:calap@regione.marche.it)Sito Internet: <http://meteo.marche.it>

## NOTE AGROMETEOROLOGICHE

Dopo una prima parte della scorsa settimana piovosa il tempo si è man mano stabilizzato e anche le temperature sono aumentate.

Nel seguente link si possono consultare i grafici orari dell'andamento meteo aggiornati:

[http://meteo.regione.marche.it/calmonitoraggio/ap\\_home.aspx](http://meteo.regione.marche.it/calmonitoraggio/ap_home.aspx)



## GIRASOLE: DISERBO

**Controllo integrato delle infestanti**

Si sta completando la preparazione del letto di semina per il girasole e nei prossimi giorni, non appena le condizioni di campo lo permetteranno, si darà inizio alla semina del girasole; è consigliabile attendere che la temperatura del terreno sia almeno o superiore ai 10°C per consentire una buona germinabilità e rapida emergenza delle plantule di girasole.

La **gestione delle infestanti**, in genere su questa coltura, viene effettuata con prodotti diserbanti in pre-semina o in pre-emergenza con erbicidi ad attività residuale e con miscele più o meno complesse per ampliare lo spettro d'azione.

È possibile effettuare il controllo delle infestanti anche in post emergenza nelle prime fasi di sviluppo della coltura (4-6 foglie vere), facendo in questo caso molta attenzione ai prodotti impiegati, in quanto l'utilizzo di alcuni dei principi attivi in post-emergenza è possibile soltanto se si sono utilizzate specifiche varietà resistenti.

Al fine di pianificare le operazioni di controllo delle infestanti in pre semina, pre emergenza e post emergenza si riportano le indicazioni e i principi attivi ammessi dalle [Linee guida per la produzione integrata delle colture – difesa fitosanitaria e controllo delle infestanti](#) della Regione Marche 2023, approvate con Decreto del Dirigente del Settore Struttura Decentrata Agricoltura di Pesaro Urbino n. 76 del 14 marzo 2023.

EPOCHE DI INTERVENTO	INFESTANTI CONTROLLATE	SOSTANZE ATTIVE	NOTE
Pre-semina	Graminacee e dicotiledoni	Glifosate (1)	(1) Ogni azienda per singolo anno (1 gennaio – 31 dicembre) può disporre di un quantitativo massimo di Glifosate (riferimento ai formulati 360 g/l) pari a 2 litri per ogni ettaro di colture non arboree sulle quali è consentito l'uso del prodotto. Il quantitativo totale di Glifosate ottenuto dal calcolo $2 \text{ l/ha} \times n^\circ$ ha è quello massimo disponibile per l'utilizzo su tutte le specie non arboree coltivate nel rispetto dell'etichetta del formulato.
Pre-emergenza	Graminacee e Dicotiledoni	S-Metolachlor (2) <b>Oxyfluorfen</b> <b>Aclonifen</b> (3) <b>Pendimetalin</b>	(2) Impiegabile massimo 1 volta ogni 2 anni sullo stesso appezzamento indipendentemente dall'applicazione su mais, sorgo, pomodoro, girasole.
	Dicotiledoni	Metobromuron	(3) Impiegabile massimo una volta ogni 2 anni sullo stesso appezzamento indipendentemente che venga applicato su mais, sorgo, girasole, pomodoro, patata
Post-emergenza	Dicotiledoni	<b>Aclonifen</b> (3) Tribenuron metile (4) (5) Tifensulfuron metile (5) (6)	(4) Erbicida appartenente alla famiglia chimica delle solfoniluree (gruppo B del HRAC). Per evitare e/o ritardare la comparsa e la diffusione di malerbe resistenti si consiglia di alternare la sostanza attiva con prodotti aventi un differente meccanismo di azione ed adottare idonee pratiche agronomiche.
	Graminacee e Dicotiledon	<b>Imazamox</b> (5)	(5) Impiegabile solo su cultivar resistenti
	Graminacee	Cicloxdim (7) Propaquizafop Quizalofop-etile isomero D Fluazifop-p-butile Quizalofop-p-etile Clethodim	(6) Ammesso solo in miscela con Tribenuron metile (7) Modulare la dose d'impiego in funzione dello sviluppo delle infestanti graminacee, (1,5-2 l/ha fino allo stadio di inizio accestimento, 2,5 da inizio a fine accestimento).

Numero di interventi massimi consentiti con le sostanze attive candidate alla **sostituzione** (indicate in **rosso grassetto**) pari a 3.

Nel caso di impiego di miscele contenenti più sostanze attive candidate alla sostituzione vanno conteggiate le singole sostanze candidate (ad esempio, una miscela con 2 sostanze attive candidate alla sostituzione vale per 2 interventi).

Si ricorda che è sempre obbligatorio il rispetto di quanto riportato nell'etichetta di ciascun formulato commerciale.

Le note in **giallo** risultano vincolanti per le aziende che adottano le tecniche di difesa integrata volontaria.

## CEREALI AUTUNNO VERNINI

Le condizioni meteo dell'ultimo periodo hanno permesso un buon sviluppo della coltura, si nota comunque ancora la notevole scalarità nelle fasi fenologiche fra i diversi appezzamenti, in base all'epoca di semina che va dal 3° nodo BBCH 36 fino a pieno accestimento BBCH 23-24.

Si riscontra qualche appezzamento di fondo valle con ingiallimenti in particolare delle foglie basali conseguenza delle abbondanti piogge, che potrebbero aver causato temporanee asfissie radicali, e dell'abbassamento termico. Dal punto di vista fitosanitario si riscontrano solo sporadici e limitati attacchi di **oidio** negli impianti più fitti e con fase fenologica più avanzata.

Negli appezzamenti in levata è consigliabile effettuare la seconda **concimazione azotata**, seguendo le indicazioni riportate nel Notiziario n° 3 del 25 Gennaio.

## DIFESA DEI FRUTTIFERI

In seguito alle condizioni meteo dei giorni scorsi, soprattutto nella prima parte della settimana appena trascorsa, si è assistito ad un rapido sviluppo dei fruttiferi, nello specifico l'**albicocco** è nella maggior parte dei casi nella fase fenologica compresa fra inizio fioritura e caduta petali BBCH 60-67, il **susino** manifesta la maggiore variabilità e va da boccioli visibili a fine fioritura BBCH 55-69, il **pesco** fra bottone rosa e fine fioritura BBCH 57-69, il **ciliegio** è nella fase di rigonfiamento gemma e comparsa bottone fiorale BBCH 01-56.

Il **melo** e il **pero** sono fra rigonfiamento gemma e orecchiette di topo BBCH 01-10.

Si ritiene utile fornire le indicazioni per i trattamenti da effettuare a fine fioritura – caduta petali.



Albicocco: piena fioritura **BBCH 65**

ALBICOCCO – piena fioritura - fine fioritura BBCH 65-69			
Avversità	Note	Principi attivi*	
		Difesa integrata	Difesa biologica
<b>Monilia</b>	Mantenere un equilibrato sviluppo vegetativo delle piante attraverso il contenimento della concimazione azotata e dell'irrigazione ed impedire il ristagno idrico nel terreno. Si consiglia di ripetere il trattamento in post fioritura, solo se fino alla fase della scamiciatura si dovessero verificare condizioni di elevata umidità e prolungata bagnatura delle piante Limitare gli interventi in pre-raccolta sulle cultivar ad elevata suscettibilità e in condizioni climatiche favorevoli all'infezione. Contro questa avversità sono consentiti al massimo 3 trattamenti all'anno.	<i>Bacillus subtilis</i> (♣), <i>Bacillus amyloliquefaciens</i> (♣), <i>Saccharomyces cerevisiae</i> (♣), <i>Bicarbonato di K</i> (♣), <i>Cyprodinil</i> , <i>Fludioxonil</i> , <i>Fenexamide</i> , <i>Fenpyrazamine</i> , <i>Penthiopyrad</i> , <i>Isofetamid</i>	<i>Bacillus subtilis</i> , <i>Bacillus amyloliquefaciens</i> , <i>Saccharomyces cerevisiae</i>  <i>Bicarbonato di K</i> .
<b>Afidi</b>	Soglia: 5% di getti infestati Localizzare preferibilmente il trattamento sulle parti vegetative infestate	<i>Sali potassici degli acidi grassi</i> (♣), <i>Beauveria bassiana</i> (♣), <i>Acetamidrid</i> , <i>Pirimicarb</i> , <i>Deltametrina</i> , <i>Spirotetramat</i> , <i>Azadiractina</i> , <i>Acetamidrid</i> ,	<i>Sali potassici degli acidi grassi</i> , <i>Beauveria bassiana</i>

# PESCO



Pescio: bottoni rosa BBCH 57



Pescio: piena fioritura BBCH 65

PESCO:- bottone rosa -fine fioritura BBCH 57-69			
Avversità	Note	Principi attivi*	
		Difesa integrata	Difesa biologica
<b>Monilia</b>	<p>Trattare alla caduta dei petali solo in condizione di elevata umidità relativa atmosferica e limitare gli interventi in pre-raccolta sulle cultivar ad elevata suscettibilità e in condizioni climatiche favorevoli all'infezione.</p> <p>Contro questa avversità sono consentiti al massimo 3 trattamenti all'anno-ammessi 4 trattamenti su cultivar raccolte dal 15 agosto in poi.</p> <p>Ridurre le concimazioni azotate, eseguire potature equilibrate, limitare le irrigazioni, raccogliere e distruggere i frutti mummificati ed i rami colpiti.</p>	<i>Bacillus subtilis</i> (♣), <i>Bacillus amyloliquefaciens</i> (♣), <i>Metschnikowia fructicola</i> (♣), <i>Saccharomyces cerevisiae</i> (♣), <i>Bicarbonato di K</i> (♣) <i>Cyprodinil</i> , <i>Fludioxonil</i> , <i>Fenexamide</i> , <i>Fenpyrazamine</i> , <i>Penthiopyrad</i> .	<i>Bacillus subtilis</i> , <i>Bacillus amyloliquefaciens</i> , <i>Metschnikowia fructicola</i> , <i>Saccharomyces cerevisiae</i> , <i>Bicarbonato di K</i>
<b>Bolla del pesco</b>	<p>Al termine della fioritura, solo in condizioni di elevata umidità atmosferica e prolungata bagnatura della vegetazione, intervenire per il controllo del patogeno con i principi attivi riportati a fianco.</p>	<i>Rame</i> (1) (♣), <i>Captano</i> , <i>Dodina</i> ,	<i>Rame</i> (1)
<b>Afide verde, Afide sigaraio, Afide farinoso</b>	<p>Soglia: nella fase di bottone rosa presenza di fondatrici, in post-fioritura 3% di germogli infestati per le nettarine e 10% per pesche e percoche.</p> <p>Per l'Afide farinoso la soglia è la presenza, intervenire preferibilmente in maniera localizzata sulle piante infestate.</p>	<i>Sali potassici degli acidi grassi</i> (♣), <i>Beauveria bassiana</i> (♣) (non ammessa per afide farinoso), <i>Flonicamid</i> (non ammesso contro Afide sigaraio), <i>Acetamiprid</i> , <i>Pirimicarb</i> , <i>Spirotetramat</i> (non ammesso contro Afide sigaraio), <i>Azadiractina</i> (non ammessa per afide farinoso),	<i>Sali potassici degli acidi grassi</i> , <i>Beauveria bassiana</i> (non ammessa per afide farinoso)
<b>Tripidi</b>	<p>Dai campionamenti effettuati sui fiori è stata riscontrata presenza di tripidi solo in alcune aziende.</p> <p>Eseguire i campionamenti su varietà nettarine, maggiormente suscettibili a questi parassiti.</p> <p>Soglia: presenza.</p> <p>Nel periodo primaverile sono ammessi al massimo 2 trattamenti da effettuarsi in concomitanza delle fasi fenologiche di pre e post-fioritura.</p>	<i>Etofenprox</i> , <i>Spinosad</i> (♣), <i>Sali potassici di acidi grassi</i> (♣), <i>Beauveria bassiana</i> (♣), <i>Tau-fluvalinate</i> , <i>Formetanate</i> , <i>Spinetoram</i> ,	<i>Spinosad</i> , <i>Sali potassici di acidi grassi</i> , <i>Beauveria bassiana</i>

# SUSINO





Susino: boccioli visibili BBCH 55



Susino: piena fioritura BBCH 65

**SUSINO- boccioli visibili – fine fioritura BBCH 56-69**

Avversità	Note	Principi attivi*	
		Difesa integrata	Difesa biologica
<b>Monilia</b>	Mantenere un equilibrato sviluppo vegetativo delle piante attraverso il contenimento della concimazione azotata e dell'irrigazione ed impedire il ristagno idrico nel terreno. Limitare gli interventi in pre-raccolta sulle cultivar ad elevata suscettibilità e in condizioni climatiche favorevoli all'infezione. Contro questa avversità sono consentiti al massimo 3 trattamenti all'anno. ammessi 4 trattamenti su cultivar raccolte dal 15 agosto in poi	<i>Bacillus subtilis</i> (♣), <i>Bacillus amyloliquefaciens</i> (♣), <i>Metschnikowia fructicola</i> (♣), <i>Saccharomyces cerevisiae</i> (♣), <i>Bicarbonato di K</i> (♣), <i>Cyprodinil</i> , <i>Fludioxonil</i> <i>Fenexamide</i> , <i>Fenpyrazamine</i> ,	<i>Bacillus subtilis</i> , <i>Bacillus amyloliquefaciens</i> . <i>Metschnikowia fructicola</i> , <i>Saccharomyces cerevisiae</i> , <i>Bicarbonato di K</i>
<b>Tripide</b>	Soglia: presenza sulle varietà sensibili <b>Massimo 1 trattamento all'anno contro questa avversità</b>	<i>Sali potassici degli acidi grassi</i> (♣), <i>Beauveria bassiana</i> (♣), <i>Lambdacialotrina</i> ,	<i>Sali potassici degli acidi grassi</i> , <i>Beauveria bassiana</i>
<b>Afide farinoso</b>	Soglia: presenza Intervenire preferibilmente in maniera localizzata sulle piante infestate	<i>Sali potassici degli acidi grassi</i> (♣), <i>Pyrimicarb</i> , <i>Acetamiprid</i> , <i>Flonicamid</i> .	
<b>Tentredini</b>	Eseguire il monitoraggio con trappole cromotropiche di colore bianco nel periodo compreso fra pre-fioritura e allegagione. Soglia: 50 catture/trappola. <b>Contro questa avversità massimo 1 intervento all'anno.</b>	<i>Deltametrina</i>	



Ciliegio: boccioli visibili BBCH 55



Ciliegio: bottoni fiorali visibili BBCH 57

**CILIEGIO – rigonfiamento gemme e comparsa bottoni fiorali BBCH 01-56**

Avversità	Note	Principi attivi*	
		Difesa integrata	Difesa biologica
<b>Monilia</b>	<p>I trattamenti vanno posizionati in pre-fioritura e a caduta petali in funzione dell'andamento climatico caratterizzato da eventuali piogge.</p> <p>In caso di pioggia e/o elevata umidità intervenire anche in prossimità della raccolta. Per il contenimento del patogeno mantenere un equilibrato sviluppo vegetativo delle piante attraverso il contenimento degli apporti di azoto e di acqua di irrigazione, impedire i ristagni idrici nel terreno.</p> <p>Contro questa avversità sono consentiti al massimo 3 trattamenti all'anno.</p>	<p><i>Bacillus subtilis</i> (♣),  <i>Bacillus amyloliquefaciens</i> (♣),  Bicarbonato di K (♣),  <i>Metschnikowia fructicola</i> (♣),  Cyprodinil,  Fenexamide,  Fenpyrazamine,  Fludioxonil,  Isofetamid.</p>	<p><i>Bacillus subtilis</i>,  <i>Bacillus amyloliquefaciens</i>,  Bicarbonato di K,  <i>Metschnikowia fructicola</i>,</p>

(1) Non superare l'applicazione cumulativa di 28 kg di rame per ettaro nell'arco di 7 anni. Si raccomanda di rispettare il quantitativo applicato di 4 kg di rame per ettaro all'anno (al raggiungimento di tale limite concorrono anche gli apporti di rame metallo impiegati per la fertilizzazione)

(\*) Si raccomanda di verificare attentamente le note d'uso dei singoli principi attivi

Con il simbolo (♣) vengono indicati i principi attivi ammessi in agricoltura biologica

Si ricorda che, durante il periodo della fioritura (periodo che va dalla schiusura dei fiori alla caduta dei petali), ai sensi della L.R. 33/12 e successiva modifica in materia apistica, sono vietati i trattamenti con prodotti fitosanitari ad azione insetticida ed acaricida. Si rimanda al testo della nuova legge presente al seguente link . [B.U. 23 febbraio 2023, n. 18](#)

Si ricorda alle aziende che intendono effettuare il metodo della lotta con la confusione sessuale di approvvigionarsi degli appositi dispenser, al momento non sono state raggiunte le condizioni minime per i primi accoppiamenti e pertanto si rimanda alle indicazioni dei prossimi notiziari

**Modificata la LEGGE APISTICA REGIONALE (L.R. n. 33 del 19 novembre 2012 - Disposizioni regionali in materia di apicoltura)**

Il 10 febbraio 2023 è stata promulgata la [LEGGE REGIONALE n. 2](#) dal Titolo: *Modifiche ed integrazioni alla legge regionale 19 novembre 2012, n. 33 (Disposizioni regionali in materia di apicoltura)*, Pubblicata sul [B.U. 23 febbraio 2023, n. 18](#).  
 Detta norma modifica la legge apistica regionale n. 33/2012, mediante l'inserimento, la modifica o la sostituzione di alcuni articoli.

Importante segnalare l'Art.9 della L.R. 2/2023 che sostituisce l'Art.8 (Uso di fitofarmaci) della L.R. 33/2012.

Il testo vigente dell'Art. 8 è:

1. *Sulle colture arboree, arbustive ed erbacee destinate a ogni tipologia di produzione agricola, vivaistica e sementiera, sulle piante consociate o infestanti che possono trovarsi dentro o ai bordi della coltura e sulle piante spontanee e ornamentali, sia in ambiente agricolo che extra agricolo, sono vietati trattamenti con prodotti fitosanitari ad attività insetticida o acaricida nelle seguenti fasi fenologiche e condizioni:*

a) *durante il periodo di fioritura delle piante della coltura, dall'apertura alla caduta degli organi fiorali;*

b) *durante il periodo di fioritura, dall'apertura alla caduta degli organi fiorali, delle piante erbacee consociate o spontanee che si trovino dentro o ai bordi della coltura, salvo i casi in cui si sia precedentemente provveduto alla loro trinciatura o alla loro rimozione per eliminare la presenza di fioriture attrattive per api ed altra entomofauna pronuba;*

c) *in presenza di secrezioni extraflorali di interesse mellifero.*

2. Ogni trattamento con prodotti fitosanitari, fatto salvo quanto previsto al comma 1, è effettuato sulla base delle informazioni contenute nell'etichetta riportata sul contenitore del prodotto impiegato, sulle relative schede di sicurezza e tenuto conto delle disposizioni del Piano di Azione Nazionale per l'uso sostenibile dei prodotti fitosanitari (PAN) di cui alla [direttiva 2009/128/CE del Parlamento europeo e del Consiglio, del 21 ottobre 2009](#), che istituisce un quadro per l'azione comunitaria ai fini dell'utilizzo sostenibile dei pesticidi e al [decreto legislativo 14 agosto 2012, n. 150](#) (Attuazione della direttiva 2009/128/ CE che istituisce un quadro per l'azione comunitaria ai fini dell'utilizzo sostenibile dei pesticidi).

3. La Giunta regionale, sentite le organizzazioni agricole e la Commissione apistica regionale, può individuare le zone di rispetto intorno alle aree di rilevante interesse apistico e agroambientale, nelle quali sono ulteriormente limitati trattamenti con qualsiasi prodotto fitosanitario definendo anche tempi e ambito di applicazione della limitazione.

4. Tutti gli episodi di mortalità, moria o di spopolamento degli alveari sono tempestivamente segnalati al Servizio veterinario competente per territorio, il quale anche in collaborazione con l'Istituto Zooprofilattico e con Marche Agricoltura Pesca svolge tempestivamente i campionamenti, le relative indagini e tutti gli accertamenti opportuni e necessari finalizzati ad individuarne le cause.

**È importante sottolineare che la lettera c) del primo comma introduce le "...secrezioni extraflorali di interesse mellifero..." (ad esempio la melata), fra le condizioni per cui non è consentito l'utilizzo di insetticidi o acaricidi.**

Si raccomanda pertanto di verificare, oltre alle fioriture, anche la presenza di melata o altre secrezioni di interesse mellifero, al fine di evitare di incorrere nelle sanzioni di cui all'Art. 11 (Sanzioni), della L.R. 33/2012, così come sostituito dall'Art.14 della L.R. 2/2023. In particolare, il comma 4, recita: *L'inosservanza dei divieti e delle prescrizioni di cui all'articolo 8 è punita con la sanzione amministrativa pecuniaria da 300,00 euro a 3.000,00 euro.*

## COMUNICAZIONI E APPUNTAMENTI

Con Decreto del Dirigente del Settore Struttura Decentrata Agricoltura di Pesaro Urbino n. 76 del 14 marzo 2023 sono state approvate le **"Linee Guida per la Produzione Integrata delle colture, Difesa Fitosanitaria e Controllo delle Infestanti" della Regione Marche 2023.**

È possibile la consultazione al seguente link:

[http://www.meteo.marche.it/news/DDS\\_SDA\\_PU\\_76\\_2023\\_Appr\\_e\\_DiscDifesaIntegrata\\_Marche\\_2023.pdf](http://www.meteo.marche.it/news/DDS_SDA_PU_76_2023_Appr_e_DiscDifesaIntegrata_Marche_2023.pdf)

L'AMAP, con il patrocinio della Scuola di Potatura Olivo, organizza il **23° CORSO PROFESSIONALE DI POTATURA DELL'OLIVO**, nei giorni 20-23 marzo 2023.

**Durata:** 30 ore

**Costo:** 280 euro (IVA compresa)

**Lezioni teoriche:** Sede AMAP, Via dell'Industria, 1 – Osimo (AN)

**Lezioni teorico-pratiche ed esercitazioni:** Az. Agriturstica "I Tre Filari", C.da Bagnolo 38/A – Recanati (MC).

**Iscrizioni** entro il **15 marzo 2023** (comunque fino ad esaurimento dei posti disponibili), su apposito modulo da inviare per mail all'indirizzo [formazione@amap.marche.it](mailto:formazione@amap.marche.it) o [disebastiano\\_donata@amap.marche.it](mailto:disebastiano_donata@amap.marche.it)

**Direttore e coordinatore del corso:** Barbara Alfei (AMAP)

**Segreteria organizzativa:** Donatella Di Sebastiano (AMAP)

Programma del corso e scheda di partecipazione possono essere scaricati dal sito [www.amap.marche.it](http://www.amap.marche.it)

Per info: [formazione@amap.marche.it](mailto:formazione@amap.marche.it) o [disebastiano\\_donata@amap.marche.it](mailto:disebastiano_donata@amap.marche.it)



L'AMAP – Agenzia per l'innovazione nel settore agroalimentare e della pesca organizza un corso sull'allevamento di api regine nell'ambito del Reg. (UE) 2021/2115 “Sottoprogramma apistico Regione Marche – Annata apistica 2023 – Azione A1.1”. Le iscrizioni dovranno pervenire entro e non oltre il **15 marzo 2023**. Tale corso è rivolto ad apicoltori e coadiuvanti aziendali e sarà incentrato sulle tecniche allevamento di api regine. L'obiettivo è quello di fornire gli strumenti tecnici per aumentare le conoscenze nel settore e migliorare la qualità delle produzioni. **27 marzo 2023 svolgerà presso la sede centrale dell'AMAP, via dell'Industria 1, Osimo stazione (AN)**, (vedi “programma e modalità di partecipazione”).

**DURATA:** 8 ore **ORARI:** 9.00 - 13.00 / 14.00 – 18.00 **SCARICA IL PROGRAMMA E LA SCHEDA DI ISCRIZIONE**

Programma del corso: [SCARICA IL PROGRAMMA](#)

Scheda di iscrizione: [SCARICA LA SCHEDA DI ISCRIZIONE](#)

L'AIOMA Soc. Coop. Agr. organizza per il **19 marzo 2023** una **Giornata di Potatura dell'olivo**, con prove pratiche ed esercitazioni in campo.

Il costo della giornata è di 80 euro (IVA INCLUSA).

Le lezioni teorico/pratiche si svolgeranno c/o **Azienda Caldarigi Nicolas – Palazzo di Arcevia (AN)**

**Gps: N 43.534729 E 12.928433**

Per informazioni scrivere a: [aioma@aioma.it](mailto:aioma@aioma.it) oppure telefonare al n. 071-2073196.

**N.B.: il corso verrà attivato al raggiungimento di almeno 20 partecipanti**

Dal **21/3** e per la durata di 5 incontri (2 ore circa) si terrà a **Petritoli** un corso sulla “**potatura dell'olivo e su come combattere le avversità con metodo biologico**”. Seguirà una degustazione di olio. Si parlerà anche dei cereali antichi e delle loro caratteristiche e proprietà nutraceutiche. Il costo del corso è di 70 €. Per prenotazioni Bruno Amurri 348/9585094 o Antonio Germani 340/5011912

L'AIOMA Soc. Coop. Agr. in collaborazione con **Dipartimento di Scienze Agrarie, Alimentari e Ambientali, UNIVPM**, organizza per i giorni **29 e 30 marzo 2023** un **Corso Base di Potatura dell'olivo**, con prove pratiche ed esercitazioni in campo.

Il costo del corso è di 150 euro (IVA INCLUSA).

Le lezioni teoriche si svolgeranno c/o **Eco Service di Traini – Via Ancaranese, snc – Ascoli Piceno**

Per informazioni scrivere a: [aioma@aioma.it](mailto:aioma@aioma.it) oppure telefonare al n. 071-2073196.

**N.B.: il corso verrà attivato al raggiungimento di almeno 20 partecipanti**

Le lezioni pratiche in oliveto si svolgeranno in aziende agricole della zona.

L'AIOMA Soc. Coop. Agr. con il Patrocinio della Città di Vallefoglia (PU), organizza per i giorni 6-7 Aprile 2023 un **Corso Base di Potatura dell'olivo**, con prove pratiche ed esercitazioni in campo.

Il costo del corso è di 150 euro (IVA INCLUSA).

Le lezioni teoriche si svolgeranno c/o **Ex Sala Consiglio Comunale Colbordolo**

Le lezioni pratiche in oliveto si svolgeranno in aziende agricole della zona.

**Docenti: Prof. Franco Famiani** Dipartimento di Scienze Agrarie, Alimentari ed Ambientali – Università degli Studi di Perugia;

**Dott. Tonino Cioccolanti**, (Agronomo – esperto olivicolo);

Per informazioni scrivere a: [aioma@aioma.it](mailto:aioma@aioma.it) oppure telefonare al n. 071-2073196.

**N.B.: il corso verrà attivato al raggiungimento di almeno 20 partecipanti**

**DOMANDA DI ADESIONE e PROGRAMMA:** [www.aioma.it](http://www.aioma.it) sezione “iniziative”

Tutti i principi attivi indicati nel Notiziario sono previsti nelle “Linee Guida per la Produzione Integrata delle Coltive, Difesa Fitosanitaria e Controllo delle Infestanti” della Regione Marche - 2023 [http://www.meteo.marche.it/news/DDS\\_SDA\\_PU\\_76\\_2023\\_Appr\\_e\\_DiscDifesaIntegrata\\_Marche\\_2023.pdf](http://www.meteo.marche.it/news/DDS_SDA_PU_76_2023_Appr_e_DiscDifesaIntegrata_Marche_2023.pdf) con le rispettive limitazioni e pertanto il loro utilizzo risulta conforme con i principi della difesa integrata volontaria.

Le aziende che applicano soltanto la difesa integrata obbligatoria, non sono tenute al rispetto delle limitazioni d'uso dei prodotti fitosanitari previste nelle Linee Guida di cui sopra, per cui possono utilizzare tutti gli agro farmaci regolarmente in commercio, nei limiti di quanto previsto in etichetta, applicando comunque i principi generali di difesa integrata, di cui all'allegato III del D.lgs. 150/2012, e decidendo quali misure di controllo applicare sulla base della conoscenza dei risultati dei monitoraggi e delle informazioni previste al paragrafo A.7.2.3. del PAN (DM 12 febbraio 2014). Con il simbolo (♣) vengono indicati i principi attivi ammessi in agricoltura biologica.



Le aziende che applicano soltanto la **difesa integrata obbligatoria** non sono tenute al rispetto delle limitazioni d'uso dei prodotti fitosanitari previste nelle Linee Guida di cui sopra, per cui possono **utilizzare tutti gli agrofarmaci regolarmente in commercio**, nei **limiti di quanto previsto in etichetta**, applicando comunque i **principi generali di difesa integrata**, di cui all'**allegato III del D.lgs. 150/2012**, e **decidendo quali misure di controllo applicare sulla base della conoscenza dei risultati dei monitoraggi e delle informazioni previste al paragrafo A.7.2.3. del PAN (DM 12 febbraio 2014)**

Nel sito [www.meteo.marche.it](http://www.meteo.marche.it) è attivo un **Servizio di Supporto per l'Applicazione delle Tecniche di Produzione Integrata e Biologica** dove è possibile la consultazione dei Disciplinari di Produzione e di Difesa Integrata suddivisi per schede colturali. Sono inoltre presenti link che consentono di collegarsi alle principali Banche dati per i prodotti ammessi in Agricoltura Biologica.

**Per la consultazione dei prodotti commerciali disponibili sul mercato contenenti i principi attivi indicati nel presente notiziario è possibile fare riferimento alla banca dati disponibile su SIAN.**

[Banca Dati Fitofarmaci](#)



[Banca Dati Bio](#)



### ANDAMENTO METEOROLOGICO DAL 08/03/2023 AL 14/03/2023

	Offida (215 m)	Montedinove (390 m)	Carassai (143 m)	Cupra Marittima (260 m)	Montalto Marche (334 m)	Ripatransone (218 m)	Castignano (415 m)	Spinetoli (114 m)
T. Media (°C)	14.7 (7)	14.0 (7)	12.9 (7)	14.5 (7)	13.7 (7)	13.7 (5)	14.4 (7)	15.2 (7)
T. Max (°C)	23.8 (7)	23.7 (7)	23.5 (7)	22.5 (7)	22.2 (7)	21.3 (5)	23.3 (7)	24.8 (7)
T. Min. (°C)	7.8 (7)	5.8 (7)	3.5 (7)	8.2 (7)	7.8 (7)	8.2 (5)	8.0 (7)	7.5 (7)
Umidità (%)	57.2 (7)	72.9 (7)	76.6 (7)	58.0 (7)	56.5 (7)	53.3 (5)	59.4 (7)	52.5 (7)
Prec. (mm)	1.6 (7)	1.0 (7)	0.2 (7)	1.4 (7)	0.6 (7)	2.2 (5)	1.0 (7)	1.4 (7)
ETP (mm)	16.5 (7)	17.8 (7)	19.5 (7)	15.5 (7)	15.4 (7)	10.2 (5)	16.3 (7)	17.1 (7)

	Montefiore dell'Aso (58 m)	Castel di Lama (200 m)	Cossignano (290 m)	Montegiorgio (208 m)	Montefortino (772 m)	Sant'Elpidio a Mare (80 m)	Montelparo (258 m)	Fermo (38 m)
T. Media (°C)	13.2 (7)	13.9 (7)	13.7 (7)	14.0 (7)	11.2 (7)	14.3 (7)	14.3 (7)	14.1
T. Max (°C)	23.1 (7)	23.1 (7)	22.8 (7)	25.5 (7)	18.8 (7)	23.0 (7)	26.6 (7)	23.5
T. Min. (°C)	4.3 (7)	5.4 (7)	7.9 (7)	5.3 (7)	4.0 (7)	6.1 (7)	3.4 (7)	3.8
Umidità (%)	73.0 (7)	61.9 (7)	53.7 (7)	63.5 (7)	60.5 (7)	55.0 (7)	63.5 (7)	65.8
Prec. (mm)	1.2 (7)	0.8 (7)	0.4 (7)	0.8 (7)	10.6 (7)	1.2 (7)	1.0 (7)	0.8
ETP (mm)	18.2 (7)	16.6 (7)	16.0 (7)	18.8 (7)	14.1 (7)	16.2 (7)	20.4 (7)	18.3

### SITUAZIONE METEOROLOGICA ED EVOLUZIONE

Lo scambussolamento barico trova oggi pieno compimento sull'Europa Centrale e in special modo sulla nostra penisola. A determinarlo è stato l'energico affondo della conca depressionaria nordica che è riuscita a infilzare la pur maestosa cupola anticiclonica subtropicale provocandole una profonda introflessione. Nonostante la solidità dell'alta pressione e la frapposizione della barriera alpina, l'irruzione fredda è riuscita infatti a tracimare lo stesso lungo lo Stivale trovando sbocco per lo più sulla porta della bora, ma in parte anche sulla Valle del Rodano. La protezione orografica rende immuni dal maltempo le aree prealpine centro-occidentali, mentre il Triveneto e il medio e basso Adriatico sono i più esposti alla colata gelida, che comunque sta interessando una discreta parte di tutto il centro-sud scemando per stasera sulla Calabria e poi sullo ionio. Ad ogni modo le temperature italiane risultano in picchiata e le nevicate intorno ai 900 metri sulla dorsale appenninica lo testimoniano. Dall'imponente mole dell'anticiclone c'è da aspettarsi un immediato recupero della stabilità già per domani. Effettivamente il nuovo promontorio africano lieviterà enormemente per stanotte in direzione della Francia e così scalzerà la saccatura verso la Grecia e la Turchia entro le prossime 12-18 ore. A causa della cascata di aria fredda, le temperature di domani, soprattutto le minime, saranno ancora rigide soprattutto sul versante adriatico, ma sono destinate a salire nel corso di venerdì per riportarsi su valori più miti per il fine settimana in forza delle correnti di libeccio. Segnaliamo infine un fugace passaggio umido da ponente per domenica.

## PREVISIONE DEL TEMPO SULLE MARCHE

**Giovedì 16** Cielo prevalentemente sereno o poco velato sulla fascia costiera, maggiore velatura da cirrostrati ed altostrati sull'entroterra da ponente nel corso delle ore centro-pomeridiane. Precipitazioni assenti. Venti deboli o moderati in prevalenza nord-orientali. Temperature in marcato calo le minime; massime in timida ripresa.

**Venerdì 17** Cielo in genere sereno; qualche velatura da cirrostrati sulla fascia appenninica nelle ore centrali. Precipitazioni assenti. Venti deboli, a disporsi presto da sud-ovest sulle zone interne, residui settentrionali ed orientali sulle coste. Temperature in recupero, lieve per le minime, più consistente per le massime.

**Sabato 18** Cielo sereno al primo mattino, comparsa di velature in quota sul comparto di nord-ovest nel proseguo; a seguire innocui altostrati in ingresso sullo stesso settore. Precipitazioni assenti. Venti deboli meridionali. Temperature in aumento.

**Domenica 19** Cielo prevalentemente coperto sulla fascia appenninica, meno su quella costiera; ulteriore espansione della nuvolosità per le ore centrali, seguita da dissolvimenti da ponente nel proseguo. Precipitazioni non se ne attendono di significative. Venti per lo più deboli dai quadranti occidentali. Temperature minime ancora in crescita.

**Previsioni** elaborate dal C. O. di AgroMeteorologia – : [www.meteo.marche.it](http://www.meteo.marche.it)



Unione Europea / Regione Marche  
PROGRAMMA DI SVILUPPO RURALE 2014-2020  
FONDO EUROPEO AGRICOLA PER LO SVILUPPO RURALE (L'EUROPA INVESTE NELLE ZONE RURALI)



**Notiziario curato dal Centro Agrometeo Locale di Ascoli Piceno e Fermo**

Ai sensi del D. Lgs. n. 196/2003 e successive modifiche vi informiamo che i vostri dati personali comuni sono acquisiti e trattati nell'ambito e per le finalità della fornitura, dietro vostra richiesta, del presente servizio informativo, nonché per tutti gli adempimenti conseguenti. Il titolare del trattamento è: ASSAM - via dell'Industria, 1 Osimo Stazione, a cui potete rivolgervi per esercitare i vostri diritti di legge. L'eventuale revoca del consenso al trattamento comporterà, fra l'altro, la cessazione dell'erogazione del presente servizio.

Per informazioni: **Per. Agr. Dante Ripa 0736/336443-0734/658959**

**Prossimo notiziario Mercoledì 22 Marzo**