



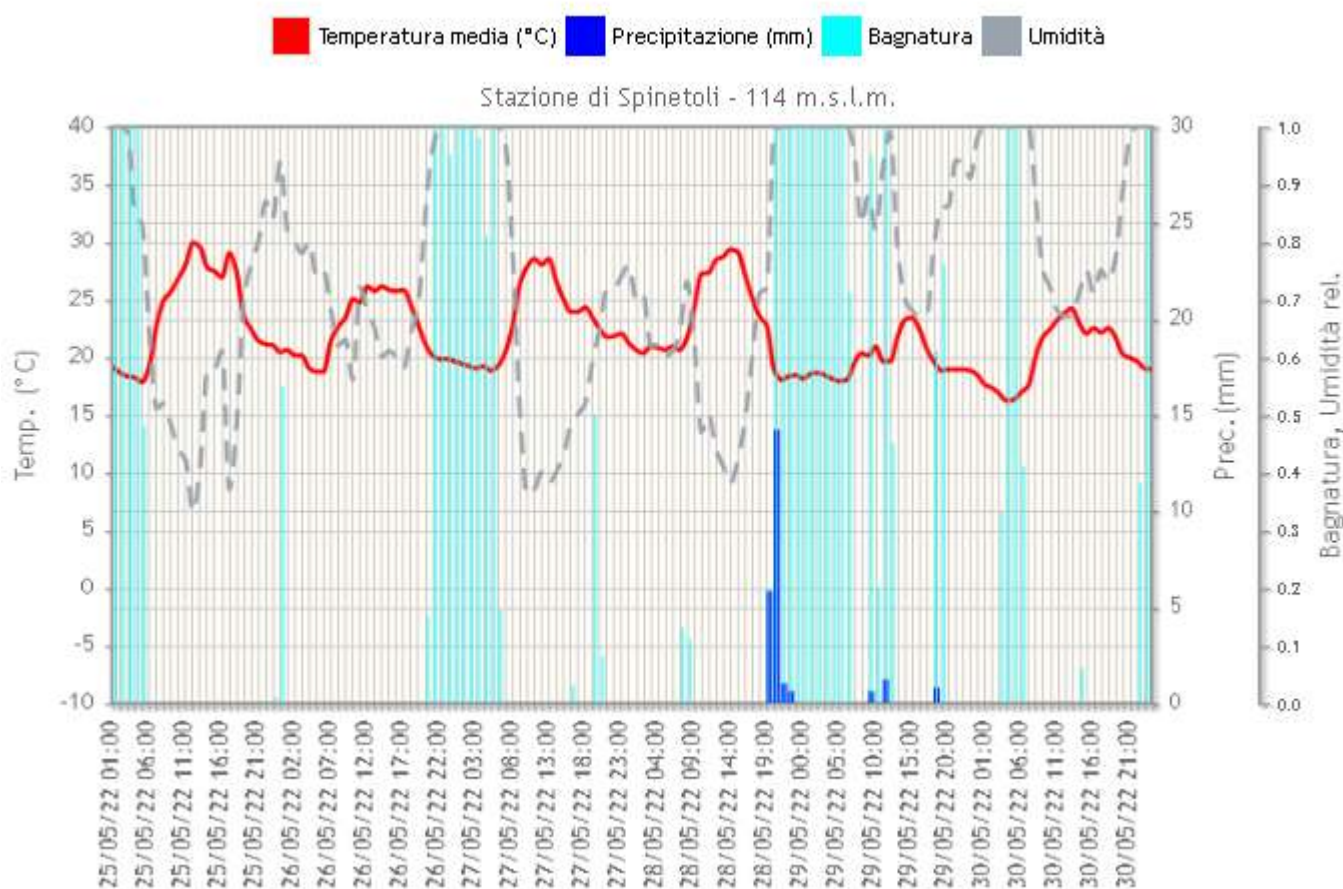
Centro Agrometeo Locale Via Indipendenza 2-4, Ascoli Piceno Tel. 0736/336443 e Fax. 0736/344240
e-mail: calap@regione.marche.it Sito Internet: <http://meteo.marche.it/assam>

NOTE AGROMETEOROLOGICHE

Fine settimana caratterizzato dal transito di una perturbazione con piogge sparse e abbassamenti della temperatura.

Nel seguente link si possono consultare i grafici orari dell'andamento meteo aggiornati:

http://meteo.regione.marche.it/calmonitoraggio/ap_home.aspx



VITE

La fase fenologica della vite è compresa tra **piena fioritura e allegagione**(BBCH 65-71).

Peronospora e Oidio

Anche questa settimana non si segnala la comparsa di sintomi in nessun areale monitorato.

In considerazione delle piogge non uniformi registrate, nel fine settimana, dalle nostre stazioni meteorologiche si consiglia di **rinnovare quanto prima la protezione del vigneto** (entro venerdì 3) secondo la nota di seguito riportata:

Nel caso di modeste piogge utilizzare **Prodotto a base di rame (♣)**, mentre dove le precipitazioni sono state consistenti come quelle registrate nei comuni di **Cupra Marittima, Offida e Spinetoli** utilizzare **Dimetomorf** o **Mandipropamid** o **Bentiavalicarb** o **Iprovalicarb** o **Valifenalate** o **Fluopicolide**

+ **s.a. contatto** (Rame – Metiram) + eventualmente **Fosetil-Al** o **Fosfonati** (Potassio o Di sodio) o **Cerevisane (♣)**

Oppure

Benalaxil-M, o Metalaxil-M o Oxathiapipronil + **s.a. contatto** (Rame – Metiram) o **Zoxamide**
+

D.M.I.* o Metrafenone o Pyriofenone per il contemporaneo controllo dell'**Oidio**;
+

(per il controllo preventivo della **Botrite**, esclusivamente per chi si trova ancora in fioritura):

Eugenolo+Geraniolo+Timolo (♣)

D.M.I. Massimo 3 trattamenti all'anno (Fenbuconazolo, Flutriafol, Penconazolo, Tetraconazolo) ad esclusione di quelli candidati alla sostituzione (Miclobutanil, Tebuconazolo, Difenconazolo) per i quali il limite è 1.*

È possibile inserire nella strategia di difesa anche gli induttori di resistenza, che, pur non agendo direttamente sul patogeno, favoriscono la naturale attivazione dei meccanismi di difesa delle piante, valutando sempre attentamente la compatibilità e la miscibilità degli stessi secondo quanto indicato nelle rispettive etichette.

Per le aziende a **conduzione biologica** intervenire con un **Prodotto a base di rame (♣)** +

Zolfo bagnabile (♣) + eventualmente **Cerevisane (♣)** o **COS-OGA (♣)**

È possibile inserire nella strategia di difesa anche altre sostanze attive (ammesse [nell'Allegato I del Regolamento 1165/2021](#)), che, pur non agendo direttamente sul patogeno, favoriscono la naturale attivazione dei meccanismi di difesa delle piante, valutando sempre attentamente la compatibilità e la miscibilità degli stessi secondo quanto indicato nelle rispettive etichette.

- **Tignoletta**

E' quasi terminato il volo della **prima generazione** di questo fitofago.

FRUTTIFERI

La fase fenologica raggiunta nell'**albicocco** è compresa tra Accrescimento frutti e maturazione di raccolta **BBCH 76-87**, il **ciliegio** si trova fra inizio della maturazione e maturazione di raccolta **BBCH 81-87**, il **susino** è ad ingrossamento frutti **BBCH 76-78**, il **pesco** è tra ingrossamento frutti inizio della maturazione **BBCH 74-81**.

Il **melo** è nella fase di frutto noce **BBCH 73** il **pero** è nella fase di frutto noce **BBCH 73**.

DRUPACEE (CILIEGIO)			
Avversità	Note	Difesa integrata	Difesa biologica
Moscerino dei piccoli frutti (<i>Drosophila suzukii</i>)	Si segnalano deposizioni e prime nascite larvali sulle drupe. E' possibile controllare il fitofago con i prodotti indicati a fianco valutando attentamente il tempo di carenza riportato in etichetta in funzione dell'epoca di maturazione.	<i>Acetamiprid</i> (Carenza 14 gg). <i>Deltametrina</i> ; Max 2 trattamenti all'anno (Carenza 7 gg) <i>Spinetoram</i> ; Max 2 trattamento all'anno (Carenza 7 gg).	
Mosca delle ciliegie (<i>Rhagoletis cerasi</i>)	Si rilevano catture sulle trappole cromotropiche. Per il controllo è possibile intervenire nella fase di "invasatura" con i principi attivi riportati a fianco, avendo cura di porre la massima attenzione al rispetto dei tempi di carenza riportati in etichetta.	Trattamento larvicida: <i>Acetamiprid</i> (Carenza 14 gg). <i>Fosmet</i> (max 1 trattamento all'anno, possibili problemi di citotossicità. Carenza 14 gg). Trattamento adulticida: <i>Etofenprox</i> (max 1 trattamento all'anno, Carenza 7 gg) <i>Spinosad</i> (ammessi solo formulati che prevedono l'irrorazione su parte della vegetazione, max 5 trattamenti all'anno, carenza 7 gg) <i>Deltametrina</i> (max 2 trattamenti, ammesso anche l'uso in trappola con tecnologia attract and kill) (Carenza 7 gg)	<i>Spinosad</i> (ammessi solo formulati che prevedono l'irrorazione su parte della vegetazione, max 5 trattamenti all'anno, carenza 7 gg)

DRUPACEE: PESCO

Avversità	Note	Principi attivi	Note e limitazioni d'uso
Anarsia Lineatella	Si rilevano catture degli adulti al di sopra della soglia di intervento pertanto intervenire nelle aziende dove non si adotta il sistema di confusione sessuale con uno dei seguenti principi attivi indicati:	<i>Acetamiprid</i> (2), <i>Etofenprox</i> (1), <i>Indoxacarb</i> (4), <i>Emamectina</i> (2), <i>Clorantaniliprole</i> (2), <i>Metossifenozone</i> (1) <i>Spinetoram</i> (1), <i>Spinosad</i> (♣)(3) <i>Bacillus Thuringiensis</i> (♣)	Tra parentesi il numero di trattamenti ammessi ogni anno indistintamente dal fitofago da controllare

Per le aziende a conduzione biologica contro l'**Anarsia Lineatella**: si consiglia di intervenire con **Spinosad**(♣), per un massimo di 3 trattamenti all'anno o **Bacillus thuringiensis**(♣)

DRUPACEE: SUSINO

Avversità	Note	Principi attivi	Note e limitazioni d'uso
Cidia Funebrana	Si rilevano catture degli adulti al di sopra della soglia di intervento pertanto intervenire nelle aziende dove non si adotta il sistema di confusione sessuale con uno dei seguenti principi attivi indicati:	<i>Deltametrina</i> (2), <i>Clorantaniliprole</i> (2), <i>Spinosad</i> (♣), <i>Spinetoram</i> (1), <i>Acetamiprid</i> (2), <i>Emamectina</i> (2), <i>Lambdaialotrina</i> (1)	Massimo 3 trattamenti all'anno contro questa avversità. Tra parentesi il numero di trattamenti ammessi indistintamente dall'avversità

Per le aziende a conduzione biologica contro la **Cidia Funebrana**: si consiglia di intervenire con **Spinosad**(♣), per un massimo di 3 trattamenti all'anno

APPUNTAMENTI E COMUNICAZIONI

VISITE PROVE SPERIMENTALI CEREALI PRESSO AZ. AGR. ASSAM DI JESI anno 2022

L'ASSAM organizza "giornate aperte" dedicate alla visita delle prove sperimentali su cereali presso la propria Azienda Agraria di JESI (AN) in via Roncaglia, 20. L'attività sperimentale, coordinata a livello nazionale dal CREA (Consiglio per la Ricerca in Agricoltura e l'analisi dell'Economia Agraria), è relativa a prove di confronto varietale su: frumento duro, frumento tenero, orzo da zootecnia, orzo da malto a semina autunnale e primaverile, in coltivazione convenzionale; e frumento duro in coltivazione biologica.

Nel seguente giorno si può effettuare visita:

- **07.06.2022** mattino 09:00 – 12:00 e pomeriggio 16:00 – 18:00

Per informazioni e riferimento prove sperimentali cereali:

D.ssa Catia Governatori tel. 071808415 – 0718081

e.mail governatori_catia@assam.marche.it

Tutti i principi attivi indicati nel Notiziario sono previsti nelle "Linee Guida per la Produzione Integrata delle Colture, Difesa Fitosanitaria e Controllo delle Infestanti" della Regione Marche - 2022 http://www.meteo.marche.it/news/LG_difesa_integrata_marche_2022.pdf

con le rispettive limitazioni e pertanto il loro utilizzo risulta conforme con i principi della difesa integrata volontaria.

Le aziende che applicano soltanto la difesa integrata obbligatoria, non sono tenute al rispetto delle limitazioni d'uso dei prodotti fitosanitari previste nelle Linee Guida di cui sopra, per cui possono utilizzare tutti gli agro farmaci regolarmente in commercio, nei limiti di quanto previsto in etichetta, applicando comunque i principi generali di difesa integrata, di cui all'allegato III del D.Lgs 150/2012, e decidendo quali misure di controllo applicare sulla base della conoscenza dei risultati dei monitoraggi e delle informazioni previste al paragrafo A.7.2.3. del PAN (DM 12 febbraio 2014). Con il simbolo (♣) vengono indicati i principi attivi ammessi in agricoltura biologica. Le aziende che applicano soltanto la **difesa integrata obbligatoria** non sono tenute al rispetto delle limitazioni d'uso dei prodotti fitosanitari previste nelle Linee Guida di cui sopra, per cui possono **utilizzare tutti gli agrofarmaci regolarmente in commercio, nei limiti di quanto previsto in etichetta**, applicando comunque i **principi generali di difesa integrata**, di cui all'allegato III del D.Lgs 150/2012, e decidendo quali misure di controllo applicare sulla base della conoscenza dei risultati dei monitoraggi e delle informazioni previste al paragrafo A.7.2.3. del PAN (DM 12 febbraio 2014)

Nel sito www.meteo.marche.it è attivo un **Servizio di Supporto per l'Applicazione delle Tecniche di Produzione Integrata e Biologica** dove è possibile la consultazione dei Disciplinari di Produzione e di Difesa Integrata suddivisi per schede colturali. Sono inoltre presenti link che consentono di collegarsi alle principali Banche dati per i prodotti ammessi in Agricoltura Biologica.

Per la consultazione dei prodotti commerciali disponibili sul mercato contenenti i principi attivi indicati nel presente notiziario è possibile fare riferimento alla banca dati disponibile su SIAN.

[Banca Dati Fitofarmaci](#)



[Banca Dati Bio](#)



ANDAMENTO METEOROLOGICO DAL 25/05/2022 AL 31/05/2022

	Offida (215 m)	Montedinove (390 m)	Carassai (143 m)	Cupra Marittima (260 m)	Montalto Marche (334 m)	Ripatransone (218 m)	Castignano (415 m)	Spinetoli (114 m)	Fermo (38 m)
T. Media (°C)	21.7 (7)	21.9 (7)	21.6 (7)	21.4 (7)	21.1 (7)	20.5 (7)	21.3 (7)	22.0 (7)	22.1 (7)
T. Max (°C)	30.3 (7)	31.7 (7)	30.9 (7)	29.9 (7)	29.6 (7)	29.3 (7)	30.1 (7)	30.4 (7)	31.2 (7)
T. Min. (°C)	15.3 (7)	15.4 (7)	14.6 (7)	14.4 (7)	15.0 (7)	14.3 (7)	14.8 (7)	16.1 (7)	15.4 (7)
Umidità (%)	74.7 (7)	85.0 (7)	80.6 (7)	80.7 (7)	70.6 (7)	72.6 (7)	74.7 (7)	76.3 (7)	80.6 (7)
Prec. (mm)	19.4 (7)	7.2 (7)	6.2 (7)	17.8 (7)	4.6 (7)	8.2 (7)	4.6 (7)	24.2 (7)	7.4 (7)
ETP (mm)	33.5 (7)	35.8 (7)	37.0 (7)	32.3 (7)	31.7 (7)	31.5 (7)	32.1 (7)	33.1 (7)	35.6 (7)

	Servigliano (229 m)	Montefiore dell'Aso (58 m)	Castel di Lama (200 m)	Cossignan o (290 m)	Montegiorgio (208 m)	Montefortino (772 m)	Sant'Elpidio a Mare (80 m)	Montelparo (258 m)	Monterub- biano (92 m)
T. Media (°C)	-	21.3 (7)	21.1 (7)	21.1 (7)	21.7 (7)	18.8 (7)	21.5 (7)	23.1 (7)	-
T. Max (°C)	-	29.4 (7)	30.8 (7)	29.8 (7)	32.1 (7)	28.1 (7)	29.6 (7)	35.6 (7)	-
T. Min. (°C)	-	14.4 (7)	14.8 (7)	14.4 (7)	15.5 (7)	11.9 (7)	16.3 (7)	15.3 (7)	-
Umidità (%)	-	79.6 (7)	76.1 (7)	68.4 (7)	74.4 (7)	74.1 (7)	76.4 (7)	69.7 (7)	-
Prec. (mm)	-	7.0 (7)	9.2 (7)	5.0 (7)	7.2 (7)	8.4 (7)	6.0 (7)	9.0 (7)	-
ETP (mm)	-	32.9 (7)	34.5 (7)	32.2 (7)	37.4 (7)	32.1 (7)	32.2 (7)	41.4 (7)	-

SITUAZIONE METEOROLOGICA ED EVOLUZIONE

Continua a rialzare la testa senza sosta l'anticiclone africano e questo nonostante il grande peso rappresentato dalla presenza della terna di depressioni che la circondano a semicerchio superiormente. I due vortici azzorriano e turco in realtà non le creano troppi problemi perché le lasciano spazio sufficiente per infiltrarsi nel mezzo da Algeria, Tunisia e Libia, mentre quella centrale, più vasta e solida, che spazia dalle isole britanniche alla penisola scandinava risulta alquanto difficile da sollevare. Lo schiacciamento conseguente della punta dell'alta pressione all'altezza dell'arco alpino le hanno fatto assumere una spiccata forma ad incudine con ampio ancoraggio basale sul Continente Nero. L'Italia ne sta comunque ricavando sempre maggiori benefici in termini di stabilità e di rialzo termico da sud, ma seppur diminuite restano sull'arco alpino ancora delle interferenze instabili causate dalle infiltrazioni occidentali sulla sommità dell'incudine barica. La seconda parte della settimana vedrà alla fine prevalere sopra i nostri cieli il promontorio anticiclonico africano il quale ci propinerà la seconda ondata anticipata di calore dell'anno. La poderosa risalita di aria torrida africana farà schizzare in alto il livello del termometro dalle isole maggiori e dalle regioni meridionali, le più esposte all'afa insieme a quelle del medio tirreno a causa della traiettoria dei convogli roventi. Da venerdì le condizioni diventeranno opprimenti specie nelle aree del centro-sud meno ventilate, mentre sull'arco alpino piuttosto numerosi saranno i disturbi e gli inneschi precipitativi causati dall'avvicinamento del vortice azzorriano. Quest'ultimo scivolerà sul fianco nord-occidentale dell'alta pressione schiacciandola via via e facendole perdere posizioni tra domenica e lunedì attivando instabilità a partire dall'arco alpino e una inversione termica.

PREVISIONE DEL TEMPO SULLE MARCHE

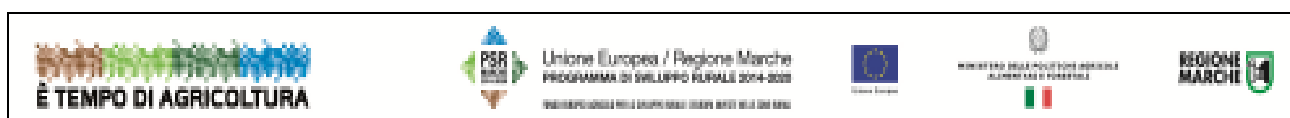
Giovedì 2 Cielo sereno. Precipitazioni assenti. Venti flebili meridionali al mattino, in rotazione antioraria e rinforzi pomeridiani per l'innesco delle brezze di mare. Temperature in corposa ascesa. Altri fenomeni afa, specialmente nelle ore pomeridiane.

Venerdì 3 Cielo poco schermato in quota da cirrostrati e altostrati in mattinata; passaggi di velature temporaneamente più estese nel corso del pomeriggio-sera con qualche innocuo addensamento pomeridiano a ridosso della dorsale appenninica meridionale. Precipitazioni assenti. Venti al mattino deboli o molto deboli in genere da nord e nord-est, accentuati da brezze marine nelle ore centro-pomeridiane. Temperature in salita. Altri fenomeni afa specie nelle aree interne del centro-sud poco ventilate.

Sabato 4 Cielo poco velato al mattino, passaggio di altostrati e cirrostrati più estesi da ponente nel corso della giornata alternati a nuovi dissolvimenti. Precipitazioni assenti. Venti per lo più deboli dai quadranti orientali, innesco di brezze marine nelle ore centrali. Temperature in crescita. Altri fenomeni afa.

Domenica 5 Cielo in mattinata sereno o poco velato, comparsa di temporanee velature in quota più estese nel pomeriggio. Precipitazioni assenti. Venti deboli occidentali al mattino, contributi dai quadranti orientali grazie alle brezze marine nelle ore centrali. Temperature ancora in lieve aumento. Altri fenomeni afa diffusa.

Previsioni elaborate dal C. O. di AgroMeteorologia – ASSAM: www.meteo.marche.it



Ai sensi del D. Lgs. n. 196/2003 e successive modifiche vi informiamo che i vostri dati personali comuni sono acquisiti e trattati nell'ambito e per le finalità della fornitura, dietro vostra richiesta, del presente servizio informativo, nonché per tutti gli adempimenti conseguenti. Il titolare del trattamento è: ASSAM - via dell'Industria, 1 Osimo Stazione, a cui potete rivolgervi per esercitare i vostri diritti di legge. L'eventuale revoca del consenso al trattamento comporterà, fra l'altro, la cessazione dell'erogazione del presente servizio.

Per informazioni: **Per. Agr. Dante Ripa 0736/336443-0734/658959**

Prossimo notiziario Mercoledì 8 Giugno