



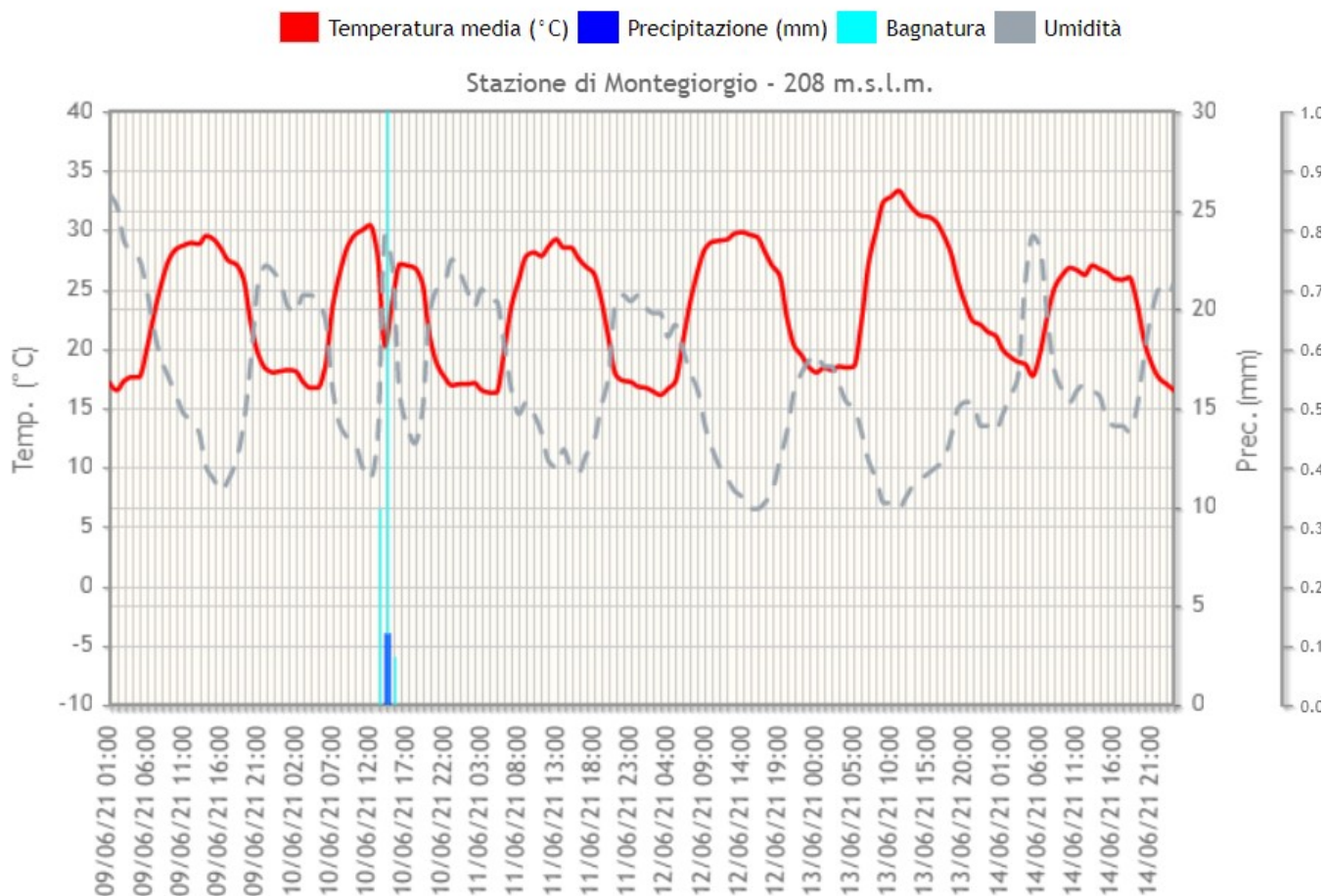
Centro Agrometeo Locale Via Indipendenza 2-4, Ascoli Piceno Tel. e Fax. 0736/344240
e-mail: calap@regione.marche.it Sito Internet: <http://meteo.marche.it/assam>

NOTE AGROMETEOROLOGICHE

Settimana all'insegna del bel tempo con giornate soleggiate e assenza di piogge. Temperature nella media del periodo.

Nel seguente link si possono consultare i grafici orari dell'andamento meteo aggiornati:

http://meteo.regione.marche.it/calmonitoraggio/ap_home.aspx



Per le aziende a **conduzione convenzionale** che seguono le linee guida di difesa integrata:

I principi attivi indicati nel precedente Notiziario garantiranno la protezione dei vigneti per tutta la settimana in corso e fino all'inizio della prossima, **NON si consigliano quindi nuovi interventi**.

Considerata la fase fenologica delicata per quanto riguarda l'oidio, soltanto per i casi in cui ci siano infezioni ricorrenti e/o varietà sensibili, è possibile effettuare un intervento entro fine settimana con:

Zolfo in polvere (♣) (da effettuarsi nelle ore meno calde)

Per le aziende a conduzione biologica sarà necessario **ripetere l'intervento non oltre i 7-8 giorni dal precedente trattamento con:**

Zolfo preferibilmente in polvere

- **Tignoletta**

Non è iniziato il volo della seconda generazione di Lobesia Botrana

OLIVO

L'Olivo ha raggiunto la fase fenologica di **allegagione** (BBCH 69 - 71).

- **Tignola**

E' in corso il volo della generazione carpo-faga della **Prais Olea**.

Nelle prossime settimane inizieranno i monitoraggi delle eventuali ovideposizioni. **In questo momento NON è necessario intervenire.**

CEREALI AUTUNNO VERNINI

La maggior parte degli appezzamenti si trovano in fase di **maturazione** (BBCH 83 - 89).

Anche a seguito dell'andamento meteo particolarmente siccitoso, la coltura sta molto rapidamente raggiungendo la fase di maturazione finale.

FRUTTIFERI

La fase fenologica raggiunta nell'**albicocco** è tra ingrossamento frutti e maturazione di raccolta **BBCH 78-87**, il **ciliegio** si trova tra inizio della maturazione e maturazione di raccolta **BBCH 81 - 87**, il **susino** è tra la fase di ingrossamento frutti e fine ingrossamento frutti **BBCH 74 -79** il **pesco** si trova tra ingrossamento frutti e maturazione di raccolta **BBCH 74 - 87**, Il **melo** è nella fase tra frutto noce e ingrossamento frutti **BBCH 73-74**, il **pero** è nella fase di ingrossamento frutti **BBCH 74**.

Si consiglia di intervenire secondo le indicazioni sotto riportate:

DRUPACEE: CILIEGIO

Avversità	Note	Principi attivi	Note e limitazioni d'uso
Moscerino dei piccoli frutti (<i>Drosophila suzuki</i>)	Si consiglia di effettuare il monitoraggio con trappole innescate con aceto di mele: in presenza di catture è possibile intervenire con i prodotti indicati a fianco.	<i>Acetamiprid</i> (1) (Carenza 3/14 gg) <i>Deltametrina</i> (2) Max 2 trattamenti all'anno (Carenza 7 gg) <i>Spinetoram</i> (1) (Carenza 7gg)	(1) Max 1 trattamento all'anno (2) Max 2 trattamenti all'anno

Si raccomanda di fare attenzione ai tempi di carenza

DRUPACEE: CILIEGIO			
Avversità	Note	Principi attivi	Note e limitazioni d'uso
Mosca delle ciliegie (<i>Rhagoletis cerasi</i>)	Si rilevano catture degli adulti pertanto intervenire nella fase di invaiatura	Etofenprox Max 1 trattamento all'anno (Carenza 7 gg) Fosmet (1) (Carenza 14 gg) Acetamiprid Max 1 trattamento all'anno (Carenza 3/14 gg) Spinosad(♣) (2) Max 5 trattamenti all'anno (Carenza 7 gg)	(1) Fare attenzione ai possibili rischi di fitotossicità (2) Ammessi solo formulati che prevedono l'irrorazione su parte della vegetazione

Per le aziende a conduzione biologica contro la mosca delle ciliege: si consiglia di intervenire con **Spinosad(♣)**, per un massimo di 5 trattamenti all'anno (carenza 7 gg), con formulati che prevedono l'irrorazione su parte della vegetazione

DRUPACEE: SUSINO			
Avversità	Note	Principi attivi	Note e limitazioni d'uso
Cidia Molesta	Si rilevano catture degli adulti al di sopra della soglia di intervento pertanto intervenire nelle aziende dove non si adotta il sistema di confusione sessuale con uno dei seguenti principi attivi indicati:	Deltametrina (2) Clorantaniliprole(2), Spinosad(♣)(3)	Massimo 2 trattamenti all'anno contro questa avversità. Tra parentesi il numero di trattamenti ammessi indistintamente dall'avversità

Per le aziende a conduzione biologica contro la **Cidia Molesta**: si consiglia di intervenire con **Spinosad(♣)**, per un massimo di 3 trattamenti all'anno

COMUNICAZIONI E APPUNTAMENTI

Si ricorda che con la legge 26 febbraio 2021, n. 21 (conversione del d.l. 183/2020 - Milleproroghe), in vigore dal 2 marzo scorso, è stato modificato il comma 4-octies dell'articolo 78 del d.l. 17/03/2020 n. 18, che ora recita testualmente:

“4-octies. In relazione alla necessità di garantire l'efficienza e la continuità operativa nell'ambito della filiera agroalimentare, la validità dei certificati di abilitazione rilasciati dalle regioni e dalle province autonome di Trento e di Bolzano, ai sensi degli articoli 8 e 9 del decreto legislativo 14 agosto 2012, n. 150, nonché degli attestati di funzionalità delle macchine irroratrici rilasciati ai sensi dell'articolo 12 del medesimo decreto legislativo n. 150 del 2012, in scadenza nel 2020 e nel 2021 o in corso di rinnovo, è prorogata di dodici mesi e comunque almeno fino al novantesimo giorno successivo alla dichiarazione di cessazione dello stato di emergenza.”

Con D.D.S. n° 396 del 06/05/21 sono state approvate le “Linee guida per la produzione integrata delle colture – difesa fitosanitaria e controllo delle infestanti della Regione Marche 2021 – Aggiornamento Estivo.

Dal seguente link si può accedere direttamente:

http://www.meteo.marche.it/news/2021/LineeGuidaPI_2021_estiva.pdf

Tutti i principi attivi indicati nel Notiziario sono previsti nelle “Linee Guida per la Produzione Integrata delle Colture, Difesa Fitosanitaria e Controllo delle Infestanti” della Regione Marche -

2021 http://www.meteo.marche.it/news/2021/LineeGuidaPI_2021_estiva.pdf con le rispettive limitazioni e pertanto il loro utilizzo risulta conforme con i principi della difesa integrata volontaria.

Le aziende che applicano soltanto la difesa integrata obbligatoria, non sono tenute al rispetto delle limitazioni d'uso dei prodotti fitosanitari previste nelle Linee Guida di cui sopra, per cui possono utilizzare tutti gli agro farmaci regolarmente in commercio, nei limiti di quanto previsto in etichetta, applicando comunque i principi generali di difesa integrata, di cui all'allegato III del D.Lgs 150/2012, e decidendo quali misure di controllo applicare sulla base della conoscenza dei risultati dei monitoraggi e delle informazioni previste al paragrafo A.7.2.3. del PAN (DM 12 febbraio 2014). Con il simbolo(♣) vengono indicati i principi attivi ammessi in agricoltura biologica.

Le aziende che applicano soltanto la **difesa integrata obbligatoria**, non sono tenute al rispetto delle limitazioni d'uso dei prodotti fitosanitari previste nelle Linee Guida di cui sopra, per cui possono **utilizzare tutti gli agrofarmaci regolarmente in commercio**, nei **limiti di quanto previsto in etichetta**, applicando comunque i **principi generali di difesa integrata**, di cui all'allegato III del D.Lgs 150/2012, e decidendo quali misure di controllo applicare sulla base della conoscenza dei risultati dei monitoraggi e delle informazioni previste al paragrafo **A.7.2.3. del PAN (DM 12 febbraio 2014)**

Nel sito www.meteo.marche.it è attivo un **Servizio di Supporto per l'Applicazione delle Tecniche di Produzione Integrata e Biologica** dove è possibile la consultazione dei Disciplinari di Produzione e di Difesa Integrata suddivisi per schede colturali. Sono inoltre presenti link che consentono di collegarsi alle principali Banche dati per i prodotti ammessi in Agricoltura Biologica.

Per la consultazione dei prodotti commerciali disponibili sul mercato contenenti i principi attivi indicati nel presente notiziario è possibile fare riferimento alla banca dati disponibile su SIAN.

[Banca Dati Fitofarmaci](#)



[Banca Dati Bio](#)



ANDAMENTO METEOROLOGICO DAL 09/06/2021 AL 15/06/2021

	Offida (215 m)	Montedinove (390 m)	Carassai (143 m)	Cupra Marittima (260 m)	Montalto Marche (334 m)	Ripatransone (218 m)	Castignano (415 m)	Spinetoli (114 m)	Fermo (38 m)
T. Media (°C)	23.4 (7)	22.6 (7)	21.8 (7)	23.4 (7)	22.2 (7)	22.1 (7)	22.8 (7)	23.3 (7)	23.3 (7)
T. Max (°C)	32.7 (7)	32.4 (7)	32.6 (7)	31.8 (7)	30.1 (7)	30.3 (7)	32.4 (7)	32.7 (7)	32.7 (7)
T. Min. (°C)	16.0 (7)	13.6 (7)	11.2 (7)	16.2 (7)	16.5 (7)	14.5 (7)	16.8 (7)	16.3 (7)	12.9 (7)
Umidità (%)	47.6 (7)	67.1 (7)	65.4 (7)	64.1 (7)	50.8 (7)	43.7 (7)	52.5 (7)	46.8 (7)	60.6 (7)
Prec. (mm)	0.0 (7)	0.2 (7)	0.0 (7)	0.0 (7)	0.0 (7)	0.0 (7)	0.0 (7)	0.0 (7)	0.0 (7)
ETP (mm)	36.5 (7)	39.6 (7)	43.5 (7)	33.6 (7)	32.5 (7)	33.1 (7)	34.7 (7)	38.4 (7)	42.5 (7)

	Servigliano (229 m)	Montefiore dell'Aso (58 m)	Castel di Lama (200 m)	Cossignano (290 m)	Montegiorgio (208 m)	Montefortino (772 m)	Sant'Elpidio a Mare (80 m)	Montelparo (258 m)	Monterub- biano (92 m)
T. Media (°C)	-	22.5 (7)	22.3 (7)	22.2 (7)	23.3 (7)	18.4 (7)	23.7 (7)	22.8 (7)	-
T. Max (°C)	-	31.8 (7)	31.9 (7)	31.2 (7)	33.7 (7)	28.9 (7)	33.3 (7)	34.6 (7)	-
T. Min. (°C)	-	12.9 (7)	13.8 (7)	15.6 (7)	14.7 (7)	11.2 (7)	16.8 (7)	11.6 (7)	-
Umidità (%)	-	59.5 (7)	54.4 (7)	46.7 (7)	53.0 (7)	65.2 (7)	44.1 (7)	59.4 (7)	-
Prec. (mm)	-	0.0 (7)	0.0 (7)	0.0 (7)	3.6 (7)	0.2 (7)	0.0 (7)	0.0 (7)	-
ETP (mm)	-	41.3 (7)	36.1 (7)	34.6 (7)	42.1 (7)	36.4 (7)	37.1 (7)	45.4 (7)	-

SITUAZIONE METEOROLOGICA ED EVOLUZIONE

Quasi nessuna novità per l'Italia che resta ben protetta dal promontorio nord-africano lievitato tra la circolazione ciclonica parcheggiata ad ovest dello Stretto di Gibilterra e quella orientale, oggi ancora più decentrata, posizionata tra il Mar Egeo ed il Mar Nero. Dunque va allargandosi la radice anticiclonica e così trovano meno spazio le fresche correnti balcaniche per giungere sul nostro meridione ed infatti, anche qui, le temperature stanno recuperando. La "omega" disegnata dal promontorio anticiclonico e dalle due depressioni che lo circondano durerà parecchio, almeno fino alla prima metà della settimana prossima. Le giornate di domani e venerdì saranno vivacizzate da un aumento dell'attività termo-convettiva pomeridiana in particolare sulle zone montuose.

Poi il ritorno della quiete ci accompagnerà verso la prima fiammata estiva con le temperature che, nel corso del weekend, cresceranno su livelli elevati su diverse porzioni del territorio nazionale man mano che la lingua di aria torrida sahariana si allungherà dall'Algeria e Tunisia verso nord-est.

PREVISIONE DEL TEMPO SULLE MARCHE

Giovedì 17 Cielo possibile fino ad una parziale copertura in mattinata a quote medie e alte ma è nel pomeriggio che si attende la nuvolosità più spessa ed estesa in particolare sull'area appenninica; dissolvimenti in serata. Precipitazioni rovesci e temporali nel pomeriggio, previsti soprattutto sulla fascia appenninica con possibili diramazioni verso quella collinare. Venti flebili dai quadranti meridionali per buona parte della mattinata, quindi rinforzi da oriente quando si attiveranno le brezze adriatiche. Temperature in crescita.

Venerdì 18 Cielo al mattino, sereno ma con la presenza di nuvolosità poco spessa a quote alte; nelle ore centrali-pomeridiane, cumuli e stratocumuli in formazione sulla dorsale appenninica tenderanno a espandersi verso est per poi dissolversi con l'approssimarsi della sera. Precipitazioni rovesci e temporali pomeridiani ad iniziare dall'Appennino quindi trascinati, in genere con minore incidenza, verso il settore collinare-pianeggiante specie centro-meridionale. Venti meridionali, deboli, a regime di brezza nel pomeriggio. Temperature non si attendono particolari variazioni.

Sabato 19 Cielo sereno o poco coperto. Precipitazioni assenti. Venti ancora deboli flussi sud-occidentali mattutini e serali con innesco delle brezze adriatiche nel pomeriggio. Temperature in aumento. Altri fenomeni locale afa nel pomeriggio.

Domenica 20 Cielo poco velato in genere. Precipitazioni assenti. Venti avvertibili soprattutto le brezze provenienti dai quadranti orientali nel corso del pomeriggio. Temperature sempre in aumento. Altri fenomeni afa pomeridiana specie sulle zone interne.

Previsioni elaborate dal C. O. di AgroMeteorologia – ASSAM: www.meteo.marche.it



Notiziario curato dal Centro Agrometeo Locale di Ascoli Piceno e Fermo

Ai sensi del D. Lgs. n. 196/2003 e successive modifiche vi informiamo che i vostri dati personali comuni sono acquisiti e trattati nell'ambito e per le finalità della fornitura, dietro vostra richiesta, del presente servizio informativo, nonché per tutti gli adempimenti conseguenti. Il titolare del trattamento è: ASSAM - via dell'Industria, 1 Osimo Stazione, a cui potete rivolgervi per esercitare i vostri diritti di legge. L'eventuale revoca del consenso al trattamento comporterà, fra l'altro, la cessazione dell'erogazione del presente servizio.

Per informazioni: **Per. Agr. Dante Ripa 0736/344240-0734/658959**

Prossimo notiziario Mercoledì 23 Giugno 2021