

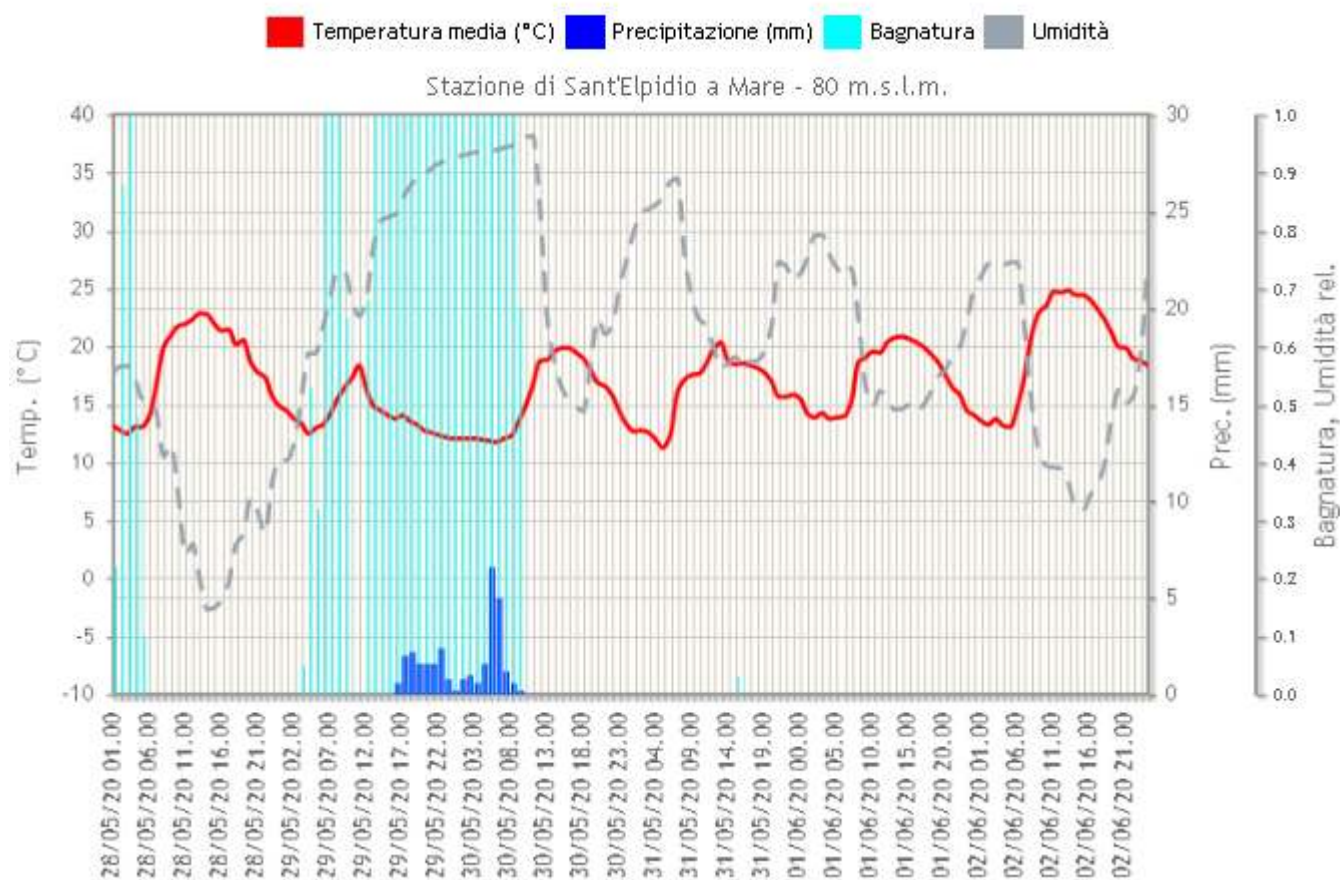


Centro Agrometeo Locale Via Indipendenza 2-4, Ascoli Piceno Tel. 0736/336443 Fax. 0736/344240
e-mail: calap@regione.marche.it Sito Internet: <http://meteo.marche.it/assam>

NOTE AGROMETEOROLOGICHE

Il fine settimana è stato caratterizzato da una perturbazione che ha portato piogge anche a carattere temporalesco con diminuzione della temperatura.

Nel seguente link si possono consultare i grafici orari dell'andamento meteo aggiornati:
http://meteo.regione.marche.it/calmonitoraggio/ap_home.aspx



VITE

La fase fenologica della vite si trova tra **piena fioritura** e **mignolatura** (BBCH 65 - 73).

- **Peronospora, Oidio e Botrite**

Il perdurare di condizioni meteo abbastanza favorevoli e la copertura fitosanitaria applicata, **non stanno permettendo, al momento, la comparsa di infezioni.**

Il trattamento consigliato nel Notiziario Agrometeorologico n. 21 garantirà la protezione della coltura per tutta la settimana in corso fino all'inizio della prossima. Nel prossimo Notiziario verranno fornite nuove indicazioni di difesa.

Le aziende a conduzione biologica risultano coperte dal precedente intervento; in considerazione della nuova vegetazione da proteggere si consiglia di **rinnovare il trattamento** entro lunedì 8 c.m. con prodotti a base di **rame** (♣) + **zolfo bagnabile** (♣) (e/o altri prodotti autorizzati in agricoltura biologica).

• Tignoletta

Non sono ancora iniziati, se non in maniera sporadica, i voli della seconda generazione.

FRUTTIFERI

Nelle drupacee la fase fenologica raggiunta nell'**albicocco** è quella tra ingrossamento frutti e maturazione di raccolta **BBCH 76-87**, il **ciliegio** è tra ingrossamento frutti e maturazione di raccolta **BBCH 79-87** il **susino** è tra la nella fase di ingrossamento frutti **BBCH 76-78**, il **pesco** è tra la fase di ingrossamento frutti e fine ingrossamento frutti **BBCH 74-79**. Per quanto riguarda il **melo** la fase fenologica raggiunta è quella tra frutto noce e ingrossamento frutti **BBCH 73-74**, il **pero** si trova nella fase di ingrossamento frutti **BBCH 74**.

Si consiglia di intervenire secondo la tabella sottostante (solamente in quelle aziende dove la scorsa settimana non si è intervenuti contro l'Anarsia Lineatella):

DRUPACEE: PESCO			
<i>Cidia Molesta</i>	Le catture sono al disopra della soglia di intervento (10 adulti / trappola / settimana), pertanto si consiglia di intervenire con uno dei prodotti indicati a fianco.	<i>Bacillus thuringiensis</i> (♣), <i>Acetamiprid</i> (1), <i>Etofenprox</i> (**), (1), <i>Indoxacarb</i> (4), <i>Spinosad</i> (♣)(3), <i>Spinetoram</i> (1), <i>Emamectina</i> (2), <i>Clorantraniliprole</i> (2), <i>Metossifenozone</i> (1), <i>Fosmet</i> (2).	Massimo 4 trattamenti all'anno contro questa avversità
			(**) Indipendentemente dall'avversità ammesso un solo trattamento tra Etofenprox e Lambdaialotrina.

Tra parentesi il numero massimo di trattamenti

COMUNICAZIONI

Censimento olivi secolari/monumentali Marche

L'ASSAM, nell'ambito della Legge Regionale 3 giugno 2003, n. 12 - Tutela delle risorse genetiche animali e vegetali del territorio marchigiano, sta effettuando un'indagine conoscitiva per l'individuazione di piante di olivo secolari/monumentali della principali varietà autoctone delle Marche, nell'area di origine e/o maggiore diffusione, con l'obiettivo di conservare la biodiversità olivicola delle Marche *in situ*.

Sugli esemplari che, a seguito di sopralluoghi, verranno ritenuti di maggior interesse storico/monumentale verranno effettuate catalogazione, identificazione genetica e datazione con C14 e divulgazione attraverso inserimento in un catalogo degli olivi monumentali delle Marche.

Nel 2020 l'indagine si concentrerà sulle varietà: **MIGNOLA, PIANTONE DI FALERONE, PIANTONE DI MOGLIANO.**

Si chiede ad aziende olivicole, associazioni, enti ed Istituzioni di segnalare entro lunedì 8 giugno esemplari di interesse storico di suddette varietà all'indirizzo mail alfei_barbara@assam.marche.it ; successivamente verrà inviata una scheda da compilare da cui risultino: varietà identificata, localizzazione, età presunta, circonferenza del tronco (nel caso di tronco unico, altrimenti la circonferenza della forma teorica del tronco intero).

Verranno quindi programmati sopralluoghi presso le aziende con esemplari ritenuti di maggiore interesse.

WEBINAR - AGGIORNAMENTI SU XYLELLA FASTIDIOSA

Il webinar, organizzato dall'Università Politecnica delle Marche e patrocinato da AIPP, SOI ed ARPTRA, ha toccato il quadro normativo, gli aspetti tecnico-scientifici, quelli tecnico-pratici e gli effetti sul vivaismo, ed ha visto la partecipazione di Salvatore Infantino (Servizio Fitosanitario delle Marche), Pierfederico La Notte (IPSP di Bari), Giovanni Melcarne (Oleificio Forestaforte) e Luigi Catalano (Direttore CIVI Italia e Presidente sezione Frutticoltura della SOI). Alle presentazioni è seguito un ampio dibattito, il video è disponibile al link https://www.youtube.com/watch?v=Zh0EdVky_nQ&t=47s

Con D.G.R. n°187 del 24/02/2020: [Disciplina della produzione integrata della Regione Marche: approvazione della nuova versione del disciplinare di tecniche agronomiche della produzione integrata e revoca della DGR 963 del 16 luglio 2018.](#)

Con D.D.S. n° 163 del 27/03/2020 sono state approvate le “Linee guida per la produzione integrata delle colture – difesa fitosanitaria e controllo delle infestanti della Regione Marche 2020. Dal seguente link si può accedere direttamente:

http://www.meteo.marche.it/news/LineeGuidaPI_DifesaFito_2020.pdf

Il “Decreto Cura Italia” proroga al 31 ottobre 2020 la validità delle abilitazioni per la vendita, la consulenza e per l’acquisto e utilizzo dei prodotti fitosanitari in scadenza nel periodo compreso tra il 31 gennaio e il 31 luglio 2020.

LIMITI PER L’UTILIZZO DEL RAME - Con l’approvazione del [Regolamento CE 2018/1981](#), la Commissione Europea ha sancito che il rame in agricoltura potrà essere impiegato per ulteriori 7 anni, accogliendo la proposta della commissione Paff (plants, animals, food and feed). Sempre in base a quanto stabilito nel Regolamento vengono fissati nuovi limiti di utilizzo del rame, corrispondenti ad un’applicazione non superiore a 28 kg/ettaro di rame nell’arco di sette anni (corrispondenti, in media, a 4 kg/ha/anno). Con [Comunicato del Ministero della Salute](#) del 31 gennaio 2019, è stato chiarito che il vincolo relativo all’utilizzo del rame è rappresentato dai 28 Kg in 7 anni, mentre i 4 kg/anno sono solo una raccomandazione. E’ quindi possibile effettuare la compensazione dei quantitativi annui di rame distribuiti nel corso del settennio. Il Regolamento è applicativo dal 1°febbraio 2019.

Con l’entrata in vigore (07/01/2020) del REG. UE 2164/2019 che modifica il regolamento (CE) n. 889/2008, anche in agricoltura biologica il quantitativo di rame impiegabile sulle colture è di 28 kg/ha di rame in 7 anni.

Tutti i principi attivi indicati nel Notiziario sono previsti nelle “Linee Guida per la Produzione Integrata delle Colture, Difesa Fitosanitaria e Controllo delle Infestanti” della Regione Marche - 2020 http://www.meteo.marche.it/news/LineeGuidaPI_DifesaFito_2020.pdf con le rispettive limitazioni e pertanto il loro utilizzo risulta conforme con i principi della difesa integrata volontaria. Le aziende che applicano soltanto la difesa integrata obbligatoria, non sono tenute al rispetto delle limitazioni d’uso dei prodotti fitosanitari previste nelle Linee Guida di cui sopra, per cui possono utilizzare tutti gli agro farmaci regolarmente in commercio, nei limiti di quanto previsto in etichetta, applicando comunque i principi generali di difesa integrata, di cui all’allegato III del D.Lgs 150/2012, e decidendo quali misure di controllo applicare sulla base della conoscenza dei risultati dei monitoraggi e delle informazioni previste al paragrafo A.7.2.3. del PAN (DM 12 febbraio 2014). Con il simbolo(♣) vengono indicati i principi attivi ammessi in agricoltura biologica.

Le aziende che applicano soltanto la **difesa integrata obbligatoria**, non sono tenute al rispetto delle limitazioni d’uso dei prodotti fitosanitari previste nelle Linee Guida di cui sopra, per cui possono **utilizzare tutti gli agrofarmaci regolarmente in commercio**, nei **limiti di quanto previsto in etichetta**, applicando comunque i **principi generali di difesa integrata**, di cui all’**allegato III del D.Lgs 150/2012**, e decidendo quali misure di controllo applicare sulla base della conoscenza dei risultati dei monitoraggi e delle informazioni previste al paragrafo **A.7.2.3. del PAN (DM 12 febbraio 2014)**

Nel sito www.meteo.marche.it è attivo un **Servizio di Supporto per l'Applicazione delle Tecniche di Produzione Integrata e Biologica** dove è possibile la consultazione dei Disciplinari di Produzione e di Difesa Integrata suddivisi per schede colturali. Sono inoltre presenti link che consentono di collegarsi alle principali Banche dati per i prodotti ammessi in Agricoltura Biologica.

Per la consultazione dei prodotti commerciali disponibili sul mercato contenenti i principi attivi indicati nel presente notiziario è possibile fare riferimento alla banca dati disponibile su SIAN.

[Banca Dati Fitofarmaci](#)



[Banca Dati Bio](#)



ANDAMENTO METEOROLOGICO NEL PERIODO DAL 27.05.2020 AL 03.06.2020

	FERMO (38 m)	MONSAMPOLO DEL TRONTO (43 m)	MONTEFIORE DELL'ASO (58 m)	SANT'ELPIDIO A MARE (80 m)	M.RUBBIANO (92 m)	SPINETOLI (114 m)	CARASSAI (143 m)	CASTEL DI LAMA (200 m)	MONTEGIORGIO (208 m)
T°C Med	17.5	Np	17.2	17.4	Np	17.6	16.0	15.8	17.1
T°C Max	28.0	Np	27.8	25.9	Np	27.4	27.4	26.2	30.9
T°C Min	9.7	Np	10.0	11.0	Np	11.1	7.4	9.8	9.7
Umid. (%)	71.9	Np	85.9	59.7	Np	63.1	64.7	64.9	64.6
Prec.(m)	27.8	Np	24.4	30.6	Np	22.4	25.4	26.4	21.4
Etp	39.9	Np	38.7	34.3	Np	36.9	40.0	34.1	39.5

	OFFIDA (215 m)	RIPATRANSONE (218 m)	MONTEPARO (258 m)	CUPRA MARITTIMA (260 m)	COSSIGNANO (290 m)	MONTALTO MARCHE (334 m)	MONTEDINOVE (390 m)	CASTIGNANO (415 m)	MONTEFORTINO (772 m)
T°C Med	17.3	Np	17.0	17.4	16.1	15.4	16.3	17.0	11.9
T°C Max	26.7	Np	28.7	26.7	24.9	25.2	27.1	26.0	23.8
T°C Min	11.0	Np	9.5	10.5	9.8	9.4	9.6	10.5	5.7
Umid. (%)	60.2	Np	70.2	60.7	60.3	61.5	76.5	65.6	71.2
Prec.(m)	22.2	Np	34.0	16.4	20.8	24.8	28.4	21.2	34.2
Etp	35.3	Np	40.5	33.3	33.1	30.8	36.7	33.1	30.5

SITUAZIONE METEOROLOGICA ED EVOLUZIONE

Priva di blocchi anticiclonici, l'Europa vive una fase di spiccata dinamicità provocata da masse di aria fredda in discesa dalle latitudini polari. Se ne frattempo va riducendosi l'onda depressionaria presente da giorni sul comparto orientale, ecco che una nuova prende corpo all'altezza del Mare del Nord. Sono dinamiche queste che al momento interessano poco l'Italia dove prevalgono le buone condizioni con una instabilità che nel pomeriggio si manifesterà soprattutto in prossimità delle due catene montuose principali. L'aria polare con il passare dei giorni scaverà un'ampia conca di depressionaria tra l'Arcipelago Britannico e la Scandinavia, una circolazione ciclonica che convoglierà correnti atlantiche verso il nostro paese responsabili nei giorni a venire di diverse ondate di precipitazioni. Per questa settimana ne sono previste due; la prima venerdì con intensi fenomeni che potranno abbattersi sul versante tirrenico; la seconda, di minor portata, prevista per domenica al centro-nord. Temperature in calo da domani poi di nuovo in aumento nel corso del fine settimana.

PREVISIONE DEL TEMPO SULLE MARCHE

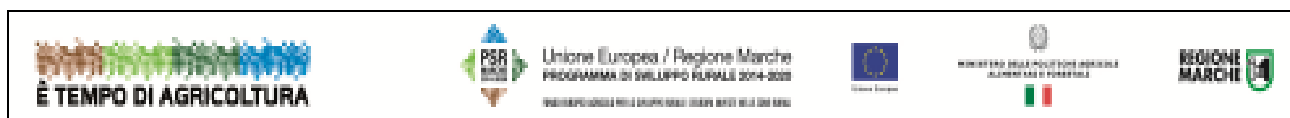
Giovedì 4 Cielo parziali o prevalenti passaggi da ovest in mattinata, più estesi sul settore interno e settentrionale; dissolvimenti nel pomeriggio poi ancora nuvolosità in aumento in serata. Precipitazioni nel corso della giornata se ne attendono deboli e sparse principalmente sull'Appennino ma con possibili estensioni verso le coste settentrionali; intensificazione dei fenomeni nella sera-notte. Venti in prevalenza moderati sud-occidentali con contributi da sud-sud-est sulle coste nel pomeriggio. Temperature in calo le massime.

Venerdì 5 Cielo iniziale prevalente copertura a divenire irregolare nel corso della mattinata; dopo un temporaneo recupero della nuvolosità nella parte centrale della giornata, in special modo sulle zone interne, si attendono ampi dissolvimenti e rasserenamenti in estensione da nord-ovest. Precipitazioni rovesci e temporali notturni-mattutini, in attenuazione e contrazione verso la dorsale appenninica fino a scemare; possibili anche nelle ore pomeridiane, ancora più probabili sull'Appennino ma anche sulle quote più basse delle province centro-settentrionali. Venti ancora prevalenti i sud-occidentali, moderati con indebolimenti pomeridiano-serali. Temperature minime in diminuzione.

Sabato 6 Cielo sereno o poco nuvoloso con incremento della copertura pomeridiana in particolare come addensamenti sulla fascia appenninica. Precipitazioni non previste. Venti inizialmente deboli; si attendono poi moderati rinforzi dai quadranti meridionali. Temperature massime in lieve recupero.

Domenica 7 Cielo sereno o poco nuvoloso nella prima parte della mattinata, poi nuvolosità in aumento da ovest fino a divenire parziale o prevalente. Precipitazioni rovesci e temporali in estensione dalla fascia appenninica nel pomeriggio, a coinvolgere maggiormente il settore centro-settentrionale della regione. Venti deboli o moderati da sud-ovest con contributi di brezze sud-orientali nel pomeriggio. Temperature in aumento.

Previsioni elaborate dal C. O. di Agrometeorologia – ASSAM: www.meteo.marche.it



Notiziario curato dal Centro Agrometeo Locale di Ascoli Piceno e Fermo

Ai sensi del D. Lgs. n. 196/2003 e successive modifiche vi informiamo che i vostri dati personali comuni sono acquisiti e trattati nell'ambito e per le finalità della fornitura, dietro vostra richiesta, del presente servizio informativo, nonché per tutti gli adempimenti conseguenti. Il titolare del trattamento è: ASSAM - via dell'Industria, 1 Osimo Stazione, a cui potete rivolgervi per esercitare i vostri diritti di legge. L'eventuale revoca del consenso al trattamento comporterà, fra l'altro, la cessazione dell'erogazione del presente servizio.

Per informazioni: **Per. Agr. Dante Ripa 0736/336443-0734/655990**

Prossimo notiziario Mercoledì 10 Giugno 2020