



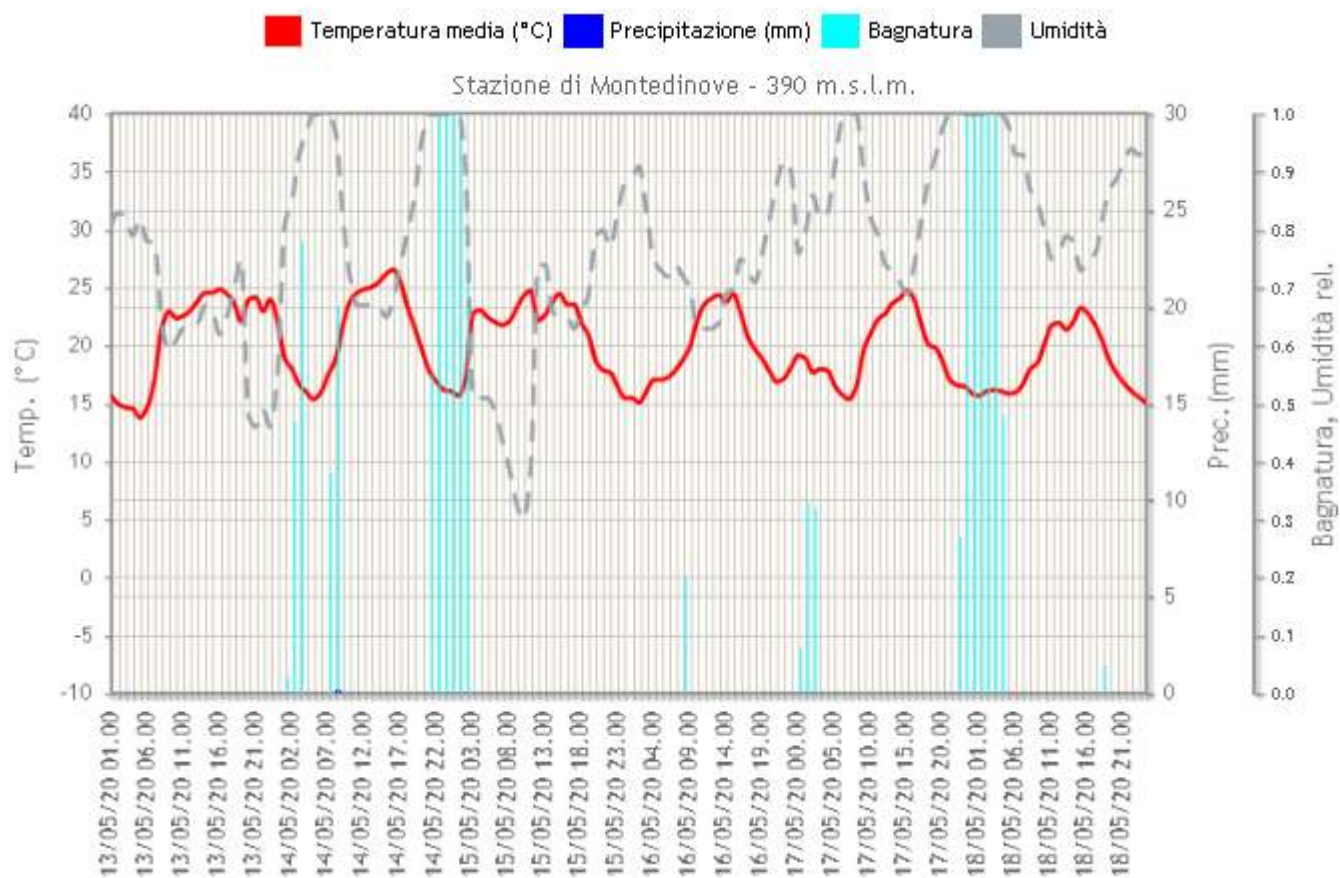
Centro Agrometeo Locale Via Indipendenza 2-4, Ascoli Piceno Tel. 0736/336443 Fax. 0736/344240
e-mail: calap@regione.marche.it Sito Internet: <http://meteo.marche.it/assam>

NOTE AGROMETEOROLOGICHE

Il periodo di alta pressione della scorsa settimana è stato interrotto da una forte perturbazione, con forti piogge accompagnate in taluni casi da fenomeni grandinigeni. Temperature in diminuzione.

Nel seguente link si possono consultare i grafici orari dell'andamento meteo aggiornati:

http://meteo.regione.marche.it/calmonitoraggio/ap_home.aspx



VITE

La fase fenologica della vite nella maggior parte dei casi si trova tra **bottoni fiorali separati** ed **inizio fioritura** (BBCH 57 - 61).

- **Peronospora e Oidio**

Non si segnala ad oggi la comparsa di sintomi in nessun areale monitorato.

L'intervento consigliato la scorsa settimana da effettuarsi entro lunedì 18 c.m., garantirà la protezione dei vigneti per tutta la settimana in corso fino all'inizio della prossima.

Soltanto laddove si siano verificate grandinate o fenomeni meteo particolarmente avversi, intervenire tempestivamente con un **Prodotto a base di rame (♣) per disinfettare le ferite**.

Nel caso la fase fenologica abbia raggiunto la piena fioritura, sarà possibile aggiungere l'antibiotico **Eugenolo+Geraniolo+Timolo (4) (♣)**.

Per le aziende a **conduzione biologica**, considerato il maltempo che ci sta interessando, sarà necessario ripetere tempestivamente l'intervento di copertura appena possibile con : **Prodotto a base di rame (♣) + Zolfo bagnabile (♣)**. Nei vigneti ove sia stata raggiunta la fase fenologica di inizio/piena fioritura aggiungere un prodotto a base di **Eugenolo+Geraniolo+Timolo (4) (♣)**

FRUTTIFERI

Nelle drupacee la fase fenologica raggiunta nell'**albicocco** è quella tra ingrossamento frutti e maturazione avanzata **BBCH 76-85**, il **ciliegio** è tra ingrossamento frutti e maturazione di raccolta **BBCH 74-87** il **susino** è nella fase di ingrossamento frutti **BBCH 76**, il **pescio** è nella fase di ingrossamento frutti **BBCH 74-76**. Per quanto riguarda il **melo** la fase fenologica raggiunta è quella tra ingrossamento frutti e frutto noce **BBCH 72-73**, il **pero** si trova nella fase di ingrossamento frutti **BBCH 74**.

Viste le importanti precipitazioni e le forti grandinate di questa notte, causa anche di notevoli danni alle colture, si consiglia di intervenire tempestivamente, sia su **drupacee** che su **pomacee**, al fine di operare sia la difesa dagli attacchi fungini e soprattutto la disinfezione delle piante danneggiate con i seguenti prodotti:

POMACEE: MELO E PERO			
Avversità	Note	Principi attivi	Note e limitazioni d'uso
Disinfezione delle ferite da grandine	Si consiglia di mantenere protetta la vegetazione dagli attacchi dei patogeni e favorire la disinfezione dalle ferite provocate dalla grandine impiegando prodotti di copertura.	Zolfo (♣) + Prodotti a base di rame (♣) (1), In alternativa al rame, in particolare per le varietà sensibili al rame è possibile utilizzare: Dithianon o Ziram (2) (Ammesso solo su Pero),	(1) Non superare l'applicazione cumulativa di 28 kg di rame per ettaro nell'arco di 7 anni. Si raccomanda di rispettare il quantitativo applicato di 4 kg di rame per ettaro all'anno (al raggiungimento di tale limite concorrono anche gli apporti di rame metallo impiegati per la fertilizzazione). (2) Massimo due trattamenti dopo la fioritura.

DRUPACEE:			
Avversità	Note	Principi attivi	Note e limitazioni d'uso
Disinfezione delle ferite da grandine	Si consiglia di mantenere protetta la vegetazione a scopo di disinfezione dalle ferite della grandine impiegando prodotti di copertura. Si raccomanda di porre la massima attenzione al rispetto del tempo di carenza riportato in etichetta.	Zolfo (♣), Prodotti a base di rame (1) (2) In alternativa al rame, in particolare per le varietà sensibili al rame è possibile utilizzare: Captano (Ammesso solo su Pesco e Albicocco),	(1) In vegetazione limitare l'impiego ad un massimo di 4 interventi all'anno. (2) Non superare l'applicazione cumulativa di 28 kg di rame per ettaro nell'arco di 7 anni. Si raccomanda di rispettare il quantitativo applicato di 4 kg di rame per ettaro all'anno (al raggiungimento di tale limite concorrono anche gli apporti di rame metallo impiegati per la fertilizzazione)

In presenza di Batteriosi sul susino e albicocco, si consiglia di aggiungere a quanto consigliato sopra, anche il Bacillus subtilis(♣) **Max 4 trattamenti all'anno**.

Per tutti i prodotti consigliati, è **indispensabile verificare la sensibilità delle varie cultivar** al principio attivo utilizzato. Controllare sempre **il rispetto del periodo di carenza riportato in etichetta** dei prodotti utilizzati con i tempi della raccolta.

Si rilevano catture di **Cidia molesta** e **Anarsia** su pesco e **Cidia funebrana** su susino, che risultano comunque inferiori alle soglie di intervento; vista la ridotta carica delle piante di susino, si dovrà porre particolare attenzione nel monitoraggio del fitofago.

OLIVO

La fase fenologica dell'olivo ha raggiunto nella maggior parte dei casi l'**inizio fioritura** (BBCH 60).

Si ricorda che in questa delicata fase non si consigliano interventi con prodotti a base di rame.

COMUNICAZIONI

Con D.G.R. n°187 del 24/02/2020: [Disciplina della produzione integrata della Regione Marche: approvazione della nuova versione del disciplinare di tecniche agronomiche della produzione integrata e revoca della DGR 963 del 16 luglio 2018.](#)


Con D.D.S. n° 163 del 27/03/2020 sono state approvate le "Linee guida per la produzione integrata delle colture – difesa fitosanitaria e controllo delle infestanti della Regione Marche 2020. Dal seguente link si può accedere direttamente:

http://www.meteo.marche.it/news/LineeGuidaPI_DifesaFito_2020.pdf

Il "Decreto Cura Italia" proroga al 31 ottobre 2020 la validità delle abilitazioni per la vendita, la consulenza e per l'acquisto e utilizzo dei prodotti fitosanitari in scadenza nel periodo compreso tra il 31 gennaio e il 31 luglio 2020.

LIMITI PER L'UTILIZZO DEL RAME - Con l'approvazione del [Regolamento CE 2018/1981](#), la Commissione Europea ha sancito che il rame in agricoltura potrà essere impiegato per ulteriori 7 anni, accogliendo la proposta della commissione Paff (plants, animals, food and feed). Sempre in base a quanto stabilito nel Regolamento vengono fissati nuovi limiti di utilizzo del rame, corrispondenti ad un'applicazione non superiore a 28 kg/ettaro di rame nell'arco di sette anni (corrispondenti, in media, a 4 kg/ha/anno). Con [Comunicato del Ministero della Salute](#) del 31 gennaio 2019, è stato chiarito che il vincolo relativo all'utilizzo del rame è rappresentato dai 28 Kg in 7 anni, mentre i 4 kg/anno sono solo una raccomandazione. E' quindi possibile effettuare la compensazione dei quantitativi annui di rame distribuiti nel corso del settennario. Il Regolamento è applicativo dal 1°febbraio 2019.

Con l'entrata in vigore (07/01/2020) del REG. UE 2164/2019 che modifica il regolamento (CE) n. 889/2008, anche in agricoltura biologica il quantitativo di rame impiegabile sulle colture è di 28 kg/ha di rame in 7 anni.

Tutti i principi attivi indicati nel Notiziario sono previsti nelle "Linee Guida per la Produzione Integrata delle Colture, Difesa Fitosanitaria e Controllo delle Infestanti" della Regione Marche - 2020 http://www.meteo.marche.it/news/LineeGuidaPI_DifesaFito_2020.pdf con le rispettive limitazioni e pertanto il loro utilizzo risulta conforme con i principi della difesa integrata volontaria. Le aziende che applicano soltanto la difesa integrata obbligatoria, non sono tenute al rispetto delle limitazioni d'uso dei prodotti fitosanitari previste nelle Linee Guida di cui sopra, per cui possono utilizzare tutti gli agro farmaci regolarmente in commercio, nei limiti di quanto previsto in etichetta, applicando comunque i principi generali di difesa integrata, di cui all'allegato III del D.Lgs 150/2012, e decidendo quali misure di controllo applicare sulla base della conoscenza dei risultati dei monitoraggi e delle informazioni previste al paragrafo A.7.2.3. del PAN (DM 12 febbraio 2014). Con il simbolo() vengono indicati i principi attivi ammessi in agricoltura biologica.

Le aziende che applicano soltanto la **difesa integrata obbligatoria**, non sono tenute al rispetto delle limitazioni d'uso dei prodotti fitosanitari previste nelle Linee Guida di cui sopra, per cui possono **utilizzare tutti gli agrofarmaci regolarmente in commercio**, nei **limiti di quanto previsto in etichetta**, applicando comunque i **principi generali di difesa integrata**, di cui all'**allegato III del D.Lgs 150/2012**, e decidendo quali misure di controllo applicare sulla base della conoscenza dei risultati dei monitoraggi e delle informazioni previste al paragrafo A.7.2.3. del PAN (DM 12 febbraio 2014)

Nel sito www.meteo.marche.it è attivo un **Servizio di Supporto per l'Applicazione delle Tecniche di Produzione Integrata e Biologica** dove è possibile la consultazione dei Disciplinari di Produzione e di Difesa Integrata suddivisi per schede colturali. Sono inoltre presenti link che consentono di collegarsi alle principali Banche dati per i prodotti ammessi in Agricoltura Biologica.

Per la consultazione dei prodotti commerciali disponibili sul mercato contenenti i principi attivi indicati nel presente notiziario è possibile fare riferimento alla banca dati disponibile su SIAN.

[Banca Dati Fitofarmaci](#)



[Banca Dati Bio](#)



ANDAMENTO METEOROLOGICO NEL PERIODO DAL 13.05.2020 AL 19.05.2020

	FERMO (38 m)	MONSAMPOLO DEL TRONTO (43 m)	MONTEFIORE DELL'ASO (58 m)	SANT'ELPIDIO A MARE (80 m)	M.RUBBIANO (92 m)	SPINETOLI (114 m)	CARASSAI (143 m)	CASTEL DI LAMA (200 m)	MONTEGIORGIO (208 m)
T°C Med	19.6	Np	19.6	19.2	Np	20.1	18.8	18.3	19.3
T°C Max	27.3	Np	26.9	25.9	Np	27.8	26.5	27.3	27.3
T°C Min	11.5	Np	12.0	13.0	Np	14.6	10.6	13.3	12.5
Umid. (%)	82.5	Np	91.7	74.5	Np	69.5	67.1	71.6	72.8
Prec.(m)	0.0	Np	0.0	0.0	Np	7.4	3.8	3.6	10.0
Etp	32.1	Np	32.2	29.2	Np	31.4	34.0	29.2	33.2

	OFFIDA (215 m)	RIPATRANSONE (218 m)	MONTEPARO (258 m)	CUPRA MARITTIMA (260 m)	COSSIGNANO (290 m)	MONTALTO MARCHE (334 m)	MONTEDINOVE (390 m)	CASTIGNANO (415 m)	MONTEFORTINO (772 m)
T°C Med	20.0	Np	20.3	19.7	19.0	18.2	19.8	20.1	16.2
T°C Max	28.1	Np	29.9	27.2	26.8	24.6	26.8	27.1	24.0
T°C Min	14.6	Np	11.8	15.1	13.5	12.7	13.0	15.4	9.7
Umid. (%)	65.3	Np	71.7	64.7	64.3	65.9	79.2	67.9	71.3
Prec.(m)	1.6	Np	9.6	0.0	5.8	8.6	16.0	8.2	28.4
Etp	30.4	Np	36.0	29.2	29.1	27.0	32.0	29.1	28.9

SITUAZIONE METEOROLOGICA ED EVOLUZIONE

Continua il lento cammino verso oriente del vortice mediterraneo. Il suo rumoroso arrivo si è fatto sentire anche sulla nostra regione colpita a sud da forti temporali notturni. Ora che il baricentro della circolazione ciclonica ha raggiunto l'Adriatico e soprattutto ora che si è raggiunto un maggior equilibrio dopo gli sconvolgimenti provocati dall'arrivo dell'aria fresco-umida oceanica, le piogge hanno assunto un carattere più regolare e diffuso; esse tenderanno ad estendersi in giornata al basso versante adriatico e potranno assumere ancora carattere intenso. Miglioramenti invece sul nord-ovest e sulla Sardegna, i primi settori italiani a beneficiare della nuova espansione anticiclonica occidentale. Per domani il maltempo si sarà contratto sulle regioni meridionali prima di lasciare definitivamente la penisola grazie alla spinta del sempre più potente promontorio sud-atlantico/algerino. In effetti quest'ultimo avrà da faticare sia per l'attrito e la staticità del nucleo instabile sia per l'operazione frenante operata dall'altro anticiclone occidentale. Sta di fatto che per venerdì e sabato le condizioni saranno generalmente stabili. Da domenica però una saccatura settentrionale potrebbe eludere da est la barriera alpina, con altri potenziali effetti destabilizzanti sulle regioni settentrionali e centrali adriatiche: situazione comunque da seguire e precisare nel proseguo. Intanto le temperature, dopo la flessione attuale, torneranno a riprendersi già dai valori massimi di domani.

PREVISIONE DEL TEMPO SULLE MARCHE

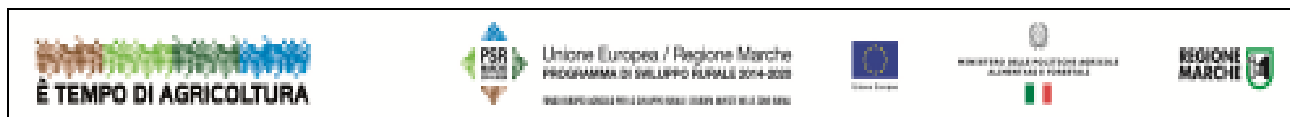
Giovedì 21 Cielo generalmente sereno, tranne per una residua poca nuvolosità sul comparto interno specie meridionale. Precipitazioni assenti. Venti settentrionali, moderati con indebolimenti pomeridiano-serali. Temperature in leggera flessione le minime, in recupero le massime.

Venerdì 22 Cielo sereno in mattinata, poi a tratti parzialmente o prevalentemente velato da passaggi sottili in quota in discesa da nord. Precipitazioni assenti. Venti per lo più deboli e orientali; a disporsi da meridione in serata. Temperature in aumento.

Sabato 23 Cielo sereno ma ancora con parziali passaggi di velature da nord-ovest. Precipitazioni assenti. Venti meridionali, deboli con tratti moderati da sud-ovest sulla fascia appenninica e da sud-est sulle coste nel pomeriggio. Temperature in aumento sensibile per le massime.

Domenica 24 Cielo sereno o poco coperto ad inizio giornata ma atteso al momento un aumento della nuvolosità da settentrione già nel corso della mattinata, particolarmente stratificata ed estesa nel corso del pomeriggio. Precipitazioni a carattere sparso ed in estensione da nord più probabilmente da metà giornata; possibili temporali. Venti deboli o moderati, sud-occidentali al mattino, a disporsi da oriente nel pomeriggio. Temperature ancora in crescita nei valori minimi.

Previsioni elaborate dal C. O. di Agrometeorologia – ASSAM: www.meteo.marche.it



Notiziario curato dal Centro Agrometeo Locale di Ascoli Piceno e Fermo

Ai sensi del D. Lgs. n. 196/2003 e successive modifiche vi informiamo che i vostri dati personali comuni sono acquisiti e trattati nell'ambito e per le finalità della fornitura, dietro vostra richiesta, del presente servizio informativo, nonché per tutti gli adempimenti conseguenti. Il titolare del trattamento è: ASSAM - via dell'Industria, 1 Osimo Stazione, a cui potete rivolgervi per esercitare i vostri diritti di legge. L'eventuale revoca del consenso al trattamento comporterà, fra l'altro, la cessazione dell'erogazione del presente servizio.

Per informazioni: **Per. Agr. Dante Ripa 0736/336443-0734/655990**

Prossimo notiziario Mercoledì 27 Maggio 2020