

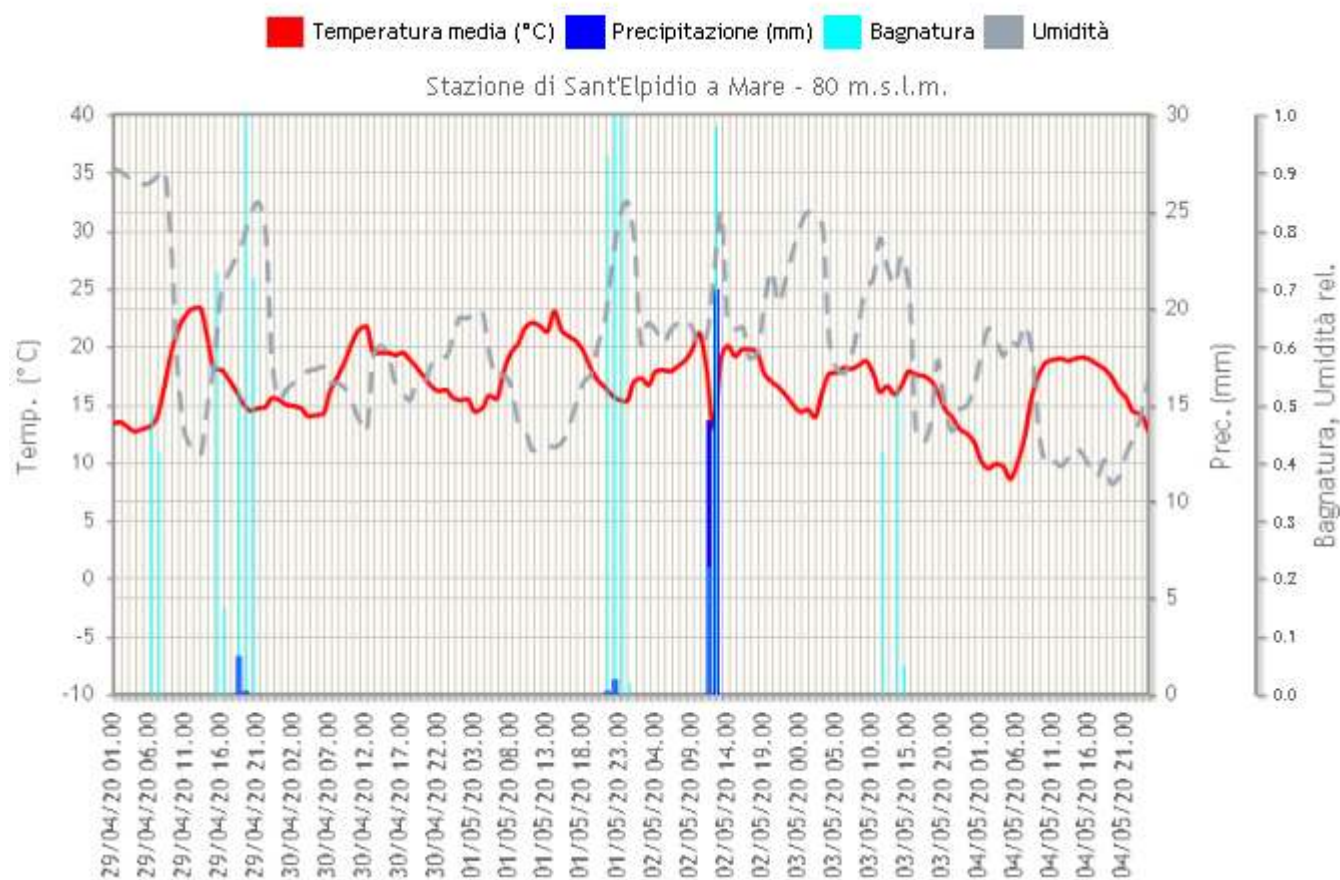


Centro Agrometeo Locale Via Indipendenza 2-4, Ascoli Piceno Tel. 0736/336443 Fax. 0736/344240
e-mail: calap@regione.marche.it Sito Internet: <http://meteo.marche.it/assam>

NOTE AGROMETEOROLOGICHE

Settimana all'insegna di condizioni climatiche perturbate con piogge che in alcuni areali hanno assunto carattere temporalesco accompagnate da grandinate. Temperature in diminuzione.

Nel seguente link si possono consultare i grafici orari dell'andamento meteo aggiornati:
http://meteo.regione.marche.it/calmonitoraggio/ap_home.aspx



VITE

La fase fenologica della vite nella maggior parte dei casi si trova tra **grappoli visibili** (BBCH 53) ed in qualche caso su **bottoni fiorali separati** (BBCH 57).

• Peronospora e Oidio

Non si segnala ad oggi la comparsa di sintomi in nessun areale monitorato.

Questa settimana il modello matematico-previsionale in nostro possesso ha innalzato il rischio di infezioni per entrambe le patologie, ed in considerazione della nuova vegetazione da proteggere, delle piogge registrate che in alcuni casi sono state accompagnate da grandinate e il trattamento consigliato la scorsa settimana ha ormai esaurito la sua efficacia, si suggerisce di rinnovare la protezione con prodotti a base di **Rame** (♣) + **zolfo bagnabile micronizzato** (♣).

Tignoletta (Lobesia Botrana)

E' giunto quasi al termine il volo della prima generazione di questo fitofago.

FRUTTIFERI

Nelle drupacee la fase fenologica raggiunta nell'**albicocco** è quella di ingrossamento frutti **BBCH 74**, il **ciliegio** è tra allegagione e inizio invaiatura **BBCH 71 – 81**, il **susino** è ad ingrossamento frutti **BBCH 74**, il **pesco** è ad ingrossamento frutti **BBCH 74**.

Per quanto riguarda il **melo** la fase fenologica raggiunta è quella tra caduta petali ed ingrossamento frutti **BBCH 67 -72**, il **pero** si trova nella fase di ingrossamento frutti **BBCH 74**.

Si consiglia di intervenire secondo le tabelle sottostanti:

POMACEE (MELO E PERO)		
Avversità	Note	Principi attivi
Ticchiolatura	Cadenzare i trattamenti a turno biologico, oppure adottare un turno fisso o allungato in funzione dell'andamento climatico e della persistenza del fungicida impiegato	Con uno dei seguenti prodotti indicati nel Notiziario n° 14/2020
Carpocapsa	Le catture risultano al di sopra della soglia di intervento (1-2 adulti/trappola/settimana) pertanto, esclusivamente nelle aziende che non applicano il metodo della confusione/disorientamento sessuale, di intervenire con uno dei principi attivi riportati a fianco. Si raccomanda comunque di verificare, mediante l'ausilio di trappole, la presenza del fitofago anche negli impianti gestiti con il metodo della confusione/disorientamento sessuale al fine di valutare la possibilità di interventi di supporto per il contenimento.	<i>Triflumuron(1), Clorantraniliprole, metossifenozone(1)</i>

(1) Tra Triflumuron, Metossifenozone e Tebufenozone complessivamente sono ammessi non più di 3 trattamenti all'anno.

DRUPACEE: CILIEGIO			
Avversità	Note	Principi attivi	Note e limitazioni d'uso
Mosca delle ciliegie (Ragoletis cerasi)	Si rilevano catture degli adulti pertanto intervenire nella fase di invaiatura	<i>Etofenprox Max 1 trattamento all'anno (Carenza 7 gg)</i> <i>Fosmet (1) (Carenza 14 gg)</i> <i>Acetamiprid Max 1 trattamento all'anno (Carenza 3/14 gg)</i> <i>Spinosad(♣) (2) Max 5 trattamenti all'anno (Carenza 7 gg)</i>	(1) Fare attenzione ai possibili rischi di fitotossicità (2) Ammessi solo formulati che prevedono l'irrorazione su parte della vegetazione

COMUNICAZIONI

Con D.G.R. n°187 del 24/02/2020: [Disciplina della produzione integrata della Regione Marche: approvazione della nuova versione del disciplinare di tecniche agronomiche della produzione integrata e revoca della DGR 963 del 16 luglio 2018.](#)

Con D.D.S. n° 163 del 27/03/2020 sono state approvate le "Linee guida per la produzione integrata delle colture – difesa fitosanitaria e controllo delle infestanti della Regione Marche 2020. Dal seguente link si può accedere direttamente:

http://www.meteo.marche.it/news/LineeGuidaPI_DifesaFito_2020.pdf

Il "Decreto Cura Italia" proroga al 31 ottobre 2020 la validità delle abilitazioni per la vendita, la consulenza e per l'acquisto e utilizzo dei prodotti fitosanitari in scadenza nel periodo compreso tra il 31 gennaio e il 31 luglio 2020.

LIMITI PER L'UTILIZZO DEL RAME - Con l'approvazione del [Regolamento CE 2018/1981](#), la Commissione Europea ha sancito che il rame in agricoltura potrà essere impiegato per ulteriori 7 anni, accogliendo la proposta della commissione Paff (plants, animals, food and feed). Sempre in base a quanto stabilito nel Regolamento vengono fissati nuovi limiti di utilizzo del rame, corrispondenti ad un'applicazione non superiore a 28 kg/ettaro di rame nell'arco di sette anni (corrispondenti, in media, a 4 kg/ha/anno). Con [Comunicato del Ministero della Salute](#) del 31 gennaio 2019, è stato chiarito che il vincolo relativo all'utilizzo del rame è rappresentato dai 28 Kg in 7 anni, mentre i 4 kg/anno sono solo una raccomandazione. E' quindi possibile effettuare la compensazione dei quantitativi annui di rame distribuiti nel corso del settennio. Il Regolamento è applicativo dal 1°febbraio 2019.

Con l'entrata in vigore (07/01/2020) del REG. UE 2164/2019 che modifica il regolamento (CE) n. 889/2008, anche in agricoltura biologica il quantitativo di rame impiegabile sulle colture è di 28 kg/ha di rame in 7 anni.

Tutti i principi attivi indicati nel Notiziario sono previsti nelle "Linee Guida per la Produzione Integrata delle Colture, Difesa Fitosanitaria e Controllo delle Infestanti" della Regione Marche - 2020 http://www.meteo.marche.it/news/LineeGuidaPI_DifesaFito_2020.pdf con le rispettive limitazioni e pertanto il loro utilizzo risulta conforme con i principi della difesa integrata volontaria. Le aziende che applicano soltanto la difesa integrata obbligatoria, non sono tenute al rispetto delle limitazioni d'uso dei prodotti fitosanitari previste nelle Linee Guida di cui sopra, per cui possono utilizzare tutti gli agro farmaci regolarmente in commercio, nei limiti di quanto previsto in etichetta, applicando comunque i principi generali di difesa integrata, di cui all'allegato III del D.Lgs 150/2012, e decidendo quali misure di controllo applicare sulla base della conoscenza dei risultati dei monitoraggi e delle informazioni previste al paragrafo A.7.2.3. del PAN (DM 12 febbraio 2014). Con il simbolo(♣) vengono indicati i principi attivi ammessi in agricoltura biologica.

Le aziende che applicano soltanto la **difesa integrata obbligatoria**, non sono tenute al rispetto delle limitazioni d'uso dei prodotti fitosanitari previste nelle Linee Guida di cui sopra, per cui possono **utilizzare tutti gli agrofarmaci regolarmente in commercio, nei limiti di quanto previsto in etichetta**, applicando comunque i **principi generali di difesa integrata**, di cui all'allegato III del D.Lgs 150/2012, e decidendo quali misure di controllo applicare sulla base della conoscenza dei risultati dei monitoraggi e delle informazioni previste al paragrafo A.7.2.3. del PAN (DM 12 febbraio 2014)

Nel sito www.meteo.marche.it è attivo un **Servizio di Supporto per l'Applicazione delle Tecniche di Produzione Integrata e Biologica** dove è possibile la consultazione dei Disciplinari di Produzione e di Difesa Integrata suddivisi per schede colturali. Sono inoltre presenti link che consentono di collegarsi alle principali Banche dati per i prodotti ammessi in Agricoltura Biologica.

Per la consultazione dei prodotti commerciali disponibili sul mercato contenenti i principi attivi indicati nel presente notiziario è possibile fare riferimento alla banca dati disponibile su SIAN.

[Banca Dati Fitofarmaci](#)



[Banca Dati Bio](#)



ANDAMENTO METEOROLOGICO NEL PERIODO DAL 29.04.2020 AL 05.05.2020

	FERMO (38 m)	MONSAMPOLO DEL TRONTO (43 m)	MONTEFIORE DELL'ASO (58 m)	SANT'ELPIDIO A MARE (80 m)	M.RUBBIANO (92 m)	SPINETOLI (114 m)	CARASSAI (143 m)	CASTEL DI LAMA (200 m)	MONTEGIORGIO (208 m)
T°C Med	17.0	Np	16.7	17.1	Np	17.8	16.1	15.8	17.6
T°C Max	27.4	Np	25.6	24.9	Np	24.5	26.9	23.3	27.1
T°C Min	6.0	Np	6.7	8.0	Np	9.1	4.5	6.9	7.2
Umid. (%)	71.2	Np	86.9	59.6	Np	59.6	61.3	63.7	59.5
Prec.(m)	30.8	Np	1.8	10.2	Np	10.2	10.0	5.0	19.2
Etp	30.7	Np	31.3	2.6	Np	28.6	33.0	27.7	32.7

	OFFIDA (215 m)	RIPATRANSONE (218 m)	MONTEPARO (258 m)	CUPRA MARITTIMA (260 m)	COSSIGNANO (290 m)	MONTALTO MARCHE (334 m)	MONTEDINOVE (390 m)	CASTIGNANO (415 m)	MONTEFORTINO (772 m)
T°C Med	17.4	Np	17.4	17.5	16.3	15.9	16.9	17.6	13.8
T°C Max	26.1	Np	28.7	25.3	24.1	23.9	26.4	25.0	21.2
T°C Min	10.4	Np	5.6	11.1	9.7	10.4	7.6	11.6	3.6
Umid. (%)	56.1	Np	66.3	55.5	56.6	57.3	71.0	59.1	56.9
Prec.(m)	7.8	Np	6.2	1.6	12.4	8.2	4.2	2.8	12.2
Etp	27.0	Np	33.9	25.8	25.9	24.9	30.0	25.4	25.0

SITUAZIONE METEOROLOGICA ED EVOLUZIONE

La lunga coda del rotore depressionario sceso dalla Scandinavia verso l'est-Europa, arriva a lambire l'Italia. L'aria fredda che filtra dai Balcani favorisce corpi nuvolosi che sembrano ciottoli sparpagliati nei cieli che sovrastano le regioni centro-meridionali adriatiche, associati a deboli precipitazioni. I fenomeni tenderanno poi a guadagnare di diffusione ed incidenza quando si farà più consistente l'afflusso di aria fredda-umida orientale che andrà ad alimentare i moti ascensionali delle ore più calde della giornata. Gli effetti dell'ingresso destabilizzante orientale saranno abbastanza marginali sotto il profilo piovoso. Già nel corso di domani lo Stivale si libererà completamente dalla zavorra depressionaria, tacco incluso, e questo movimento sarà agevolato dalla solidità e dalla spinta dell'anticiclone mediterraneo. Tra domenica e lunedì c'è da porre attenzione alla possibile azione congiunta da nord-ovest di nuove saccature polari-atlantiche. Valori termici in ripresa già dalla seconda parte di domani con una possibile sfiammata su Isole Maggiori e basso Tirreno nel corso del weekend.

PREVISIONE DEL TEMPO SULLE MARCHE

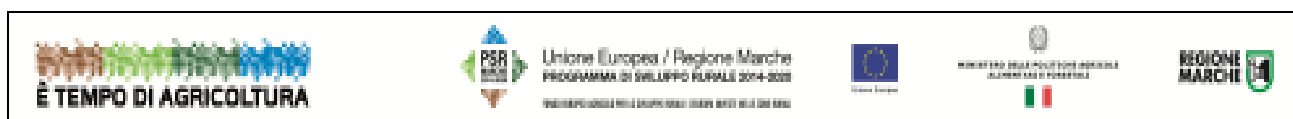
Giovedì 7 Cielo sereno. Precipitazioni assenti. Venti in prevalenza deboli e nord-orientali. Temperature in discesa le minime, in ripresa nei valori massimi.

Venerdì 8 Cielo a tratti coperto da nuvolosità sottile a quote alte (cirrostrati) in movimento da ponente, con ispessimenti a quote medie sull'Appennino nel pomeriggio. Precipitazioni assenti. Venti deboli meridionali, più tesi da sud-est sulla fascia costiera nelle ore pomeridiane. Temperature in rialzo specie le massime.

Sabato 9 Cielo parzialmente o prevalentemente coperto da nuvolosità sottile a quote medio-alte sempre in transito verso oriente. Precipitazioni assenti. Venti deboli o moderati provenienti dai quadranti meridionali. Temperature ancora in lieve ascesa nei valori minimi.

Domenica 10 Cielo sereno con parziali offuscamenti da nuvolosità sottile in transito da sud-ovest e a quote alte; addensamenti fino al pomeriggio sull'Appennino. Precipitazioni assenti. Venti ancora meridionali, deboli con tratti moderati sia sulla fascia appenninica sia su quella costiera-collinare nel pomeriggio quando si attiveranno le brezze adriatiche. Temperature massime in lieve calo.

Previsioni elaborate dal C. O. di AgroMeteorologia – ASSAM: www.meteo.marche.it



Notiziario curato dal Centro Agrometeo Locale di Ascoli Piceno e Fermo

Ai sensi del D. Lgs. n. 196/2003 e successive modifiche vi informiamo che i vostri dati personali comuni sono acquisiti e trattati nell'ambito e per le finalità della fornitura, dietro vostra richiesta, del presente servizio informativo, nonché per tutti gli adempimenti conseguenti. Il titolare del trattamento è: ASSAM - via dell'Industria, 1 Osimo Stazione, a cui potete rivolgervi per esercitare i vostri diritti di legge. L'eventuale revoca del consenso al trattamento comporterà, fra l'altro, la cessazione dell'erogazione del presente servizio.

Per informazioni: **Per. Agr. Dante Ripa 0736/336443-0734/655990**

Prossimo notiziario Mercoledì 13 Maggio 2020