

Centro Agrometeo Locale – Via Thomas Edison, 2 – Osimo St.

Tel. 071/808310

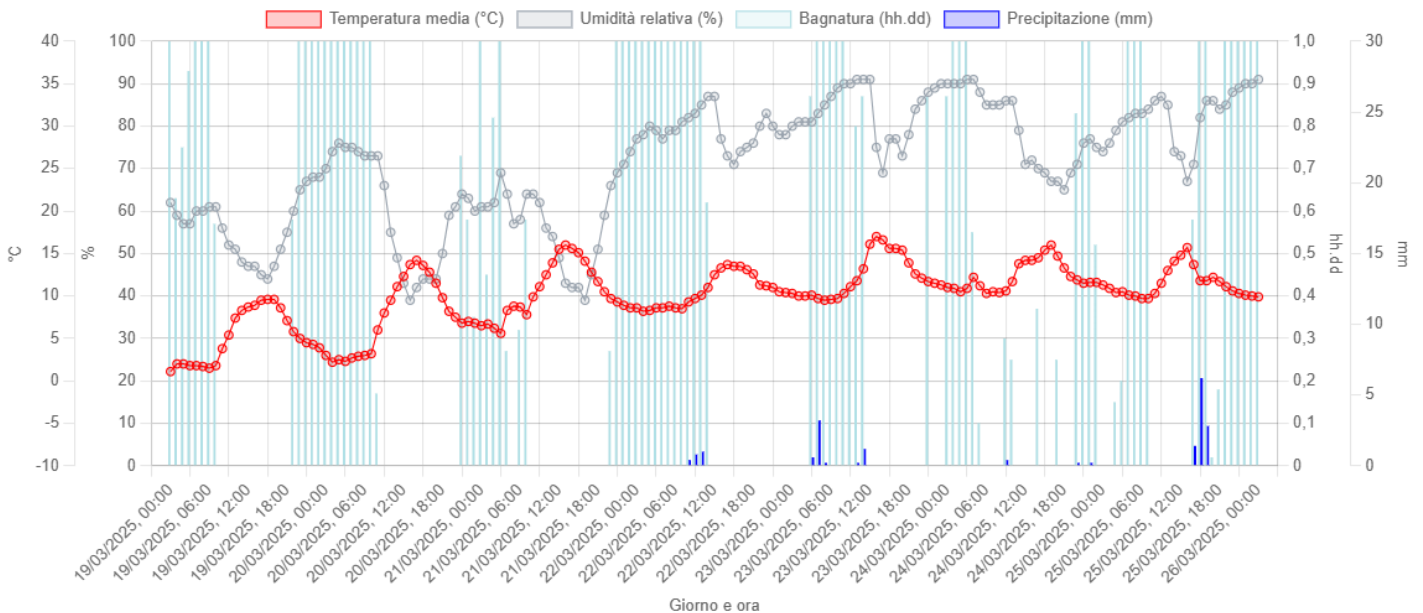
e-mail: calan@regione.marche.it Sito Internet: meteo.regione.marche.it

NOTE AGROMETEOROLOGICHE

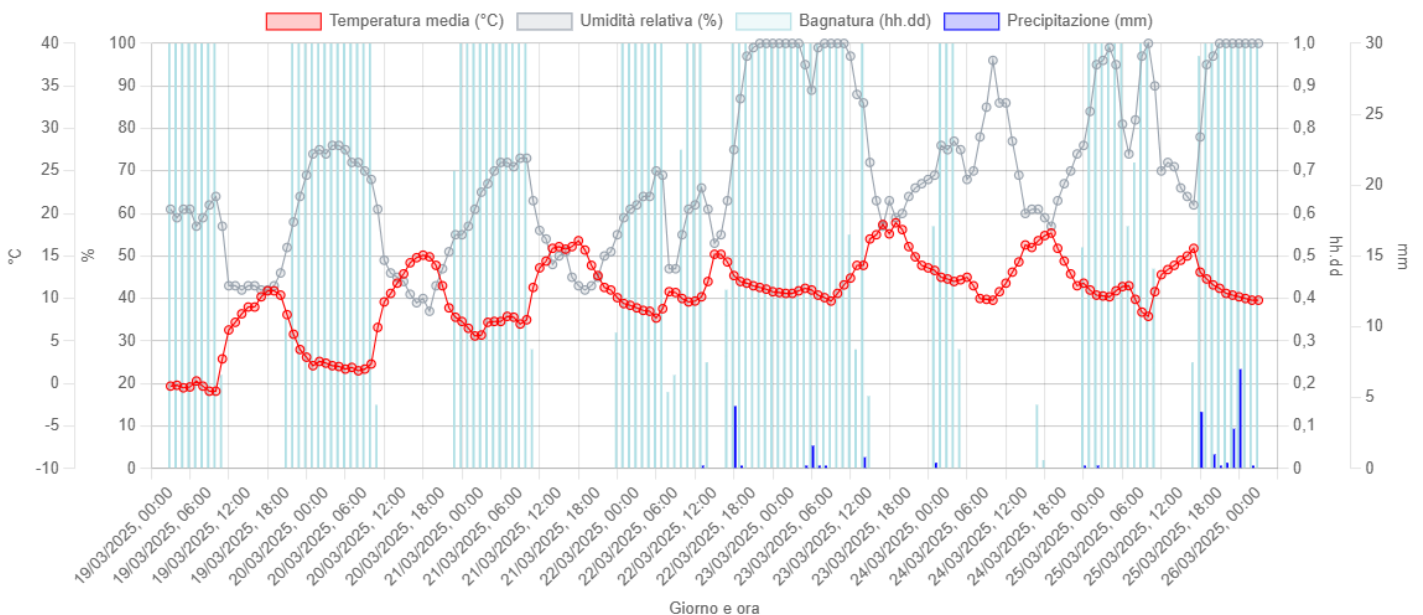
Un'altra settimana caratterizzata da instabilità meteorologica, con l'alternarsi di giornate soleggiate e deboli precipitazioni. Le temperature sia minime che massime si stanno rialzando dal drastico calo della settimana precedente.

È possibile consultare tutti i grafici meteorologici disponibili per l'intera provincia al seguente link: <https://meteo.regione.marche.it/Monitoraggi/Meteorologia>

Stazione di Santa Maria Nuova - 217 m.s.l.m.



Stazione di Arcevia - 295 m.s.l.m.



REPORT SUI FENOMENI GRANDIGENI DEL 25 MARZO 2025

a cura di Tonnini Michele Servizio Agrometeo Regione Marche AMAP, tonnini_michele@amap.marche.it

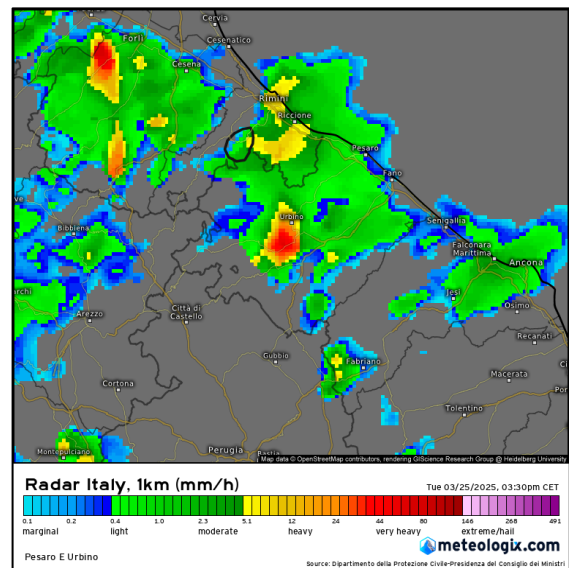
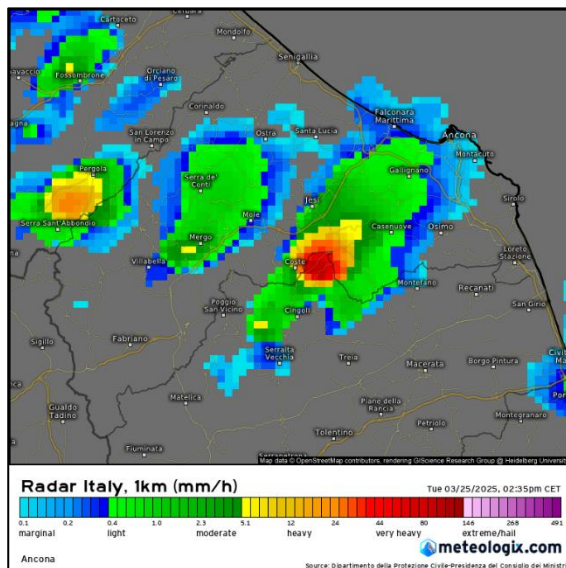
Nel primo pomeriggio di ieri, 25 marzo, si è assistito allo sviluppo di sistemi temporaleschi anche intensi e accompagnati da grandine di piccole dimensioni che hanno colpito in particolar modo la fascia collinare dell'anconetano e del pesarese indicativamente tra le 14:30 e le 15:30. La grandine è caduta a tratti anche in modo abbondante, al punto da generare un accumulo consistente al suolo e ricoprire di bianco le strade e i prati.

Come mai si sono avuti questi fenomeni? È noto che la primavera è una stagione di transizione tra l'inverno e l'estate e, pertanto, l'irraggiamento solare inizia a diventare sempre più intenso con il passare dei giorni. Il riscaldamento del suolo è uno dei parametri fondamentali per la genesi dei moti convettivi e quindi per lo sviluppo delle celle temporalesche. Infatti, un temporale si forma quando l'aria calda (o più calda di quella in quota) presente nei bassi strati viene sollevata dal suolo e forzata a salire verso l'alto e questo avviene tipicamente nella stagione primaverile e ancor più in quella estiva dove si ha il massimo soleggiamento e quindi la massima possibilità di accumulare calore al suolo.

La grandine in primavera è quindi un fenomeno tutt'altro che raro, anzi è molto più frequente in primavera che in estate. Questo perché la differenza di temperatura tra le medie quote e le basse quote risulta più marcata durante i mesi primaverili, specie in caso di irruzioni fredde tardive o di colpi di coda invernali che possono verificarsi fino alla metà di aprile.

Nella giornata di ieri, la disposizione dei venti in quota e al suolo era favorevole allo sviluppo di sistemi convettivi a cella singola. I parametri che hanno contribuito alla genesi dei temporali grandinigeni sono stati i seguenti: un flusso instabile da sud-ovest nei medi-bassi strati, la presenza di aria fredda in quota (fino a -24/-25°C a 5500 m) e le schiarite tra la mattina e le ore centrali che hanno permesso al suolo di riscaldarsi per assorbimento della radiazione solare.

Di seguito vengono riportate le immagini radar alle ore 14:35 e 15:30 locali con uno zoom sulle celle grandinogene che hanno colpito in particolare gli areali di Staffolo (AN), Cingoli (MC) e Fermignano (PU).



CEREALI AUTUNNO VERNINI

La coltura si trova generalmente nella fase fra **inizio levata e 2° nodo (BBCH 30 - 32)**.

Nei campi oggetto di osservazioni si riscontrano generalmente buone condizioni di sviluppo vegetativo.

Si ricorda, a quanti non avessero ancora provveduto, l'importanza della concimazione azotata in concomitanza con la fase fenologica di levata, come da indicazioni già fornite con il [Notiziario Agrometeorologico n. 4/2025](#)

VITE

La vite ha ripreso la sua attività vegetativa e si trova generalmente nella fase fenologica fra **gemme cotonose e apertura gemme (BBCH 05-07)**. Al momento non vi è necessità di intervenire.

FRUTTIFERI

Nei fruttiferi risulta ancora marcata la differenza fra le fasi fenologiche raggiunte fra le diverse cultivar. Per quanto riguarda le drupacee il **pesco** va dalla fase di piena fioritura fino alla fase di caduta petali **BBCH 65-69**, il **susino** va da inizio fioritura fino a caduta petali **BBCH 60-69**, l'**albicocco** è nella maggior parte dei casi nella

fase fenologica compresa fra fine fioritura e allegagione **BBCH 69-71** e il **ciliegio** è fra la fase di inizio fioritura e piena fioritura **BBCH 60-65**.

Per le pomacee il **melo** si trova fra la fase di orecchiette di topo fino a prime foglie distese **BBCH 10-11** mentre il **pero** è fra comparsa mazzetti e piena fioritura **BBCH 53-65**.

In queste fasi sono di fondamentale importanza i trattamenti per il controllo della *Ticchiolatura* nelle pomacee, per la *Monilia* delle drupacee e i trattamenti per il controllo delle tentredini del susino che, in alcune stazioni di monitoraggio hanno segnato catture sopra soglia. Per entrambi i trattamenti si rimanda alle indicazioni fornite nel [Notiziario 11/2025](#).

A seguito delle prime catture di *Cydia molesta* si informano le aziende che intendono effettuare il metodo della lotta con la confusione o disorientamento sessuale di organizzarsi per il montaggio degli appositi dispenser. Si consiglia inoltre, a coloro che intendono effettuare il monitoraggio aziendale dei voli di *Cydia molesta* e *Cydia funebrana*, di posizionare le trappole a feromoni.

CIMICE ASIATICA

Dato il momento stagionale gli individui svernanti di cimice asiatica tendono a lasciare i ricoveri invernali. Al fine di contenere la popolazione svernante potrebbe essere utile, in questa fase, predisporre trappole per la cattura massale nei pressi dei centri aziendali o dei potenziali ricoveri, così da intercettare gli individui che escono dai ripari invernali.

TEMPERATURA DEL SUOLO

A partire dallo scorso Notiziario e per le prossime settimane nella tabella dei dati meteo viene inserita anche la temperatura del terreno a 5 cm di profondità, dato utile nella programmazione delle semine primaverili. Si riportano a seguire le temperature ottimali per la semina delle principali colture primaverili:

- **GIRASOLE** temperatura minima di germinazione 5°C
- **MAIS** temperatura minima di germinazione 8°C
- **SORGO** temperatura minima di germinazione 10°C

Temperature inferiori a quelle indicate possono danneggiare la coltura nelle prime fasi di sviluppo.

PROIEZIONI STAGIONALI MARZO-APRILE-MAGGIO 2025

A partire dal mese di marzo sul sito del [Servizio Agrometeo Regionale AMAP](#), verranno pubblicate le proiezioni stagionali valide per il trimestre successivo. Il report ha come finalità quello di illustrare una possibile tendenza a lungo termine dell'andamento termico e precipitativo atteso durante il trimestre primaverile. In particolare, vengono descritte le principali grandezze meteorologiche e ne viene mostrata la loro tendenza media prevista per la stagione primaverile corrente mediante l'utilizzo di modelli fisico-matematici a lunga scadenza.

Apri il collegamento per consultare le [Proiezioni per il periodo Marzo-Aprile-Maggio 2025](#).

ANDAMENTO METEOROLOGICO DAL 19/03/2025 AL 25/03/2025

	Agugliano (140 m)	Apiro (270 m)	Arcevia (295 m)	Barbara (196 m)	Camerano (120 m)	Castelplanio (330 m)	Corinaldo (160 m)	Cingoli (362 m)	Jesi (96 m)
T. Media (°C)	10.8 (7)	9.3 (7)	10.5 (7)	10.2 (7)	10.5 (7)	10.3 (7)	-	10.2 (7)	9.7 (7)
T. Max (°C)	19.4 (7)	17.6 (7)	19.4 (7)	20.2 (7)	20.7 (7)	17.8 (7)	-	16.8 (7)	18.6 (7)
T. Min. (°C)	-0.8 (7)	-4.2 (7)	-1.2 (7)	0.1 (7)	-0.7 (7)	0.7 (7)	-	-0.1 (7)	-2.3 (7)
Umidità (%)	81.9 (7)	86.9 (7)	69.3 (7)	69.6 (7)	89.6 (7)	-	-	74.0 (7)	79.3 (7)
Prec. (mm)	9.0 (7)	9.8 (7)	24.2 (7)	19.0 (7)	10.2 (7)	11.0 (7)	-	13.2 (7)	13.0 (7)
TT05* (°C)	-	-	-	-	10.3 (7)	-	-	-	11.2 (7)

	Maiolati (350 m)	Moie (183 m)	M. Schiavo (120 m)	Morro d'Alba (116 m)	Osimo (44 m)	S.M. Nuova (217 m)	Sassoferrato (409 m)	Senigallia (25 m)	S. de' Conti (87 m)
T. Media (°C)	10.3 (7)	10.6 (7)	10.7 (7)	10.9 (7)	9.8 (7)	10.0 (7)	10.0 (7)	10.4 (7)	10.0 (7)
T. Max (°C)	17.0 (7)	18.8 (7)	18.6 (7)	19.2 (7)	20.2 (7)	17.8 (7)	19.1 (7)	21.3 (7)	19.4 (7)
T. Min. (°C)	0.3 (7)	-0.3 (7)	0.2 (7)	1.7 (7)	-3.9 (7)	1.1 (7)	-3.8 (7)	-3.2 (7)	-2.9 (7)
Umidità (%)	75.3 (7)	78.3 (7)	78.7 (7)	77.7 (7)	77.2 (7)	71.3 (7)	78.3 (7)	82.4 (7)	72.8 (7)
Prec. (mm)	6.2 (7)	8.2 (7)	8.4 (7)	13.4 (7)	16.0 (7)	18.8 (7)	27.6 (7)	9.4 (7)	13.6 (7)
TT05* (°C)	11.5 (7)	10.6 (7)	-	-	-	-	-	-	-

* temperatura terreno a 5 cm

SITUAZIONE METEOROLOGICA ED EVOLUZIONE

Il blocco circolatorio altopressionario, collocato tra la Libia e il Mar Rosso, impedisce alla saccatura di matrice nordica di scorrere liberamente verso oriente. Così la nostra penisola resta il bersaglio prediletto di copiose correnti umido-instabili da sud-ovest. Ora l'instabilità maggiore si sta portando sul Meridione a causa del pur lento movimento verso i Balcani della saccatura in oggetto. Nel corso del pomeriggio-sera si attendono abbondanti ed intensi fenomeni piovosi su Punta-Tacco d'Italia in quanto l'area ionica verrà a trovarsi sulla diretta traiettoria della maggiore curvatura ciclonica. Valori termici sopra la media del periodo sulle regioni settentrionali e tirreniche proprio a causa del richiamo di aria mite subtropicale dal Nord Africa. Nonostante il potenziamento, l'anticiclone delle Azzorre non riuscirà ad incunearsi nel cuore del Vecchio Continente a causa della resistenza esercitata dalla depressione nordica. Si troverà quindi costretto ad elevarsi verso l'Irlanda a buone latitudini. Ad ogni modo, a causa della sua insistenza, il campo anticiclonico tenderà a inclinarsi e disporsi da nord-est, spingendo dall'area balcanica. Così, nella seconda parte della settimana, l'instabilità riguarderà più che altro il medio-basso versante adriatico e il lembo meridionale della penisola, Sicilia settentrionale inclusa. Le correnti di grecale manterranno le temperature in linea con quelle della norma, anche perché tra la fine della settimana e l'inizio della prossima si attende una nuova ondulazione nord-oceanica con rilascio di bolla depressionaria sul corridoio adriatico a supportare la mai estinta circolazione ciclonica mediterranea.

PREVISIONE DEL TEMPO SULLE MARCHE

giovedì 27 Cielo nuvoloso o molto nuvoloso. Precipitazioni a carattere diffuso nottetempo e durante la giornata, intense fino alle ore centrali specialmente sul comparto centro-meridionale, poi in graduale contrazione verso sud nell'ultima parte di giornata; nevicata dai 1700 metri circa. Venti nord-orientali, forti sulla costa e moderati nell'entroterra, con intensità in diminuzione a partire dal pomeriggio. Temperature in lieve aumento le minime, in diminuzione le massime. Altri fenomeni nessuno.

venerdì 28 Cielo nuvoloso; non si escludono temporanei assottigliamenti a nord nella seconda frazione del giorno. Precipitazioni di debole intensità, possibili sul settore centro-meridionale essenzialmente sino alle ore centrali; nevicata dai 1700 metri. Venti moderati da nord/nord-est sulla costa, deboli da nord-est nell'entroterra. Temperature in flessione le minime, in recupero le massime. Altri fenomeni nessuno.

sabato 29 Cielo prevalentemente nuvoloso al mattino, poi molto nuvoloso. Precipitazioni si attende un'ampia ondata da nord-est da metà mattinata, ad incidere maggiormente nel pomeriggio in modo diffuso e continuativo; nevicata sulle vette più alte dell'Appennino meridionale. Venti moderati o a tratti forti da nord-est. Temperature stabili le minime, in calo le massime. Altri fenomeni nessuno.

domenica 30 Cielo irregolarmente nuvoloso al mattino, parzialmente coperto nel pomeriggio con accentuazione sulle province meridionali, specialmente nell'entroterra. Precipitazioni a carattere isolato o al più sparso lungo la dorsale appenninica centro-meridionale e sull'ascolano; nevicata sulle vette più alte dell'Appennino. Venti moderati settentrionali. Temperature stabili le minime, in lieve aumento le massime. Altri fenomeni nessuno.

Qui per le previsioni meteo aggiornate quotidianamente: <https://meteo.regione.marche.it/Previsioni>

APPUNTAMENTI E COMUNICAZIONI

Si comunica che è stato realizzato il nuovo sito Agrometeo, pertanto, l'aggiornamento dei contenuti del vecchio sito www.meteo.marche.it non sarà più garantito.

Al momento è in corso la migrazione dei contenuti verso il nuovo sito e quindi potrebbero verificarsi dei malfunzionamenti che possono essere comunicati a: agrometeo@regione.marche.it

Per rimanere aggiornati sulle nostre attività è possibile **consultare il nuovo sito** all'indirizzo meteo.regione.marche.it.

Ci scusiamo per gli eventuali disagi e ringraziamo per la collaborazione.

Con Decreto del Dirigente del Settore Struttura Decentrata Agricoltura di Pesaro Urbino **n. 41 del 12 marzo 2025** sono state approvate le **Linee guida per la produzione integrata delle colture, difesa fitosanitaria e controllo delle infestanti della Regione Marche 2025.**

È possibile consultare il decreto sul sito Norme Marche al link:

https://www.norme.marche.it/NormeMarche/atto/detail.html?id=2429739&type=scadutiDecretiGiunta&page=0&ordinamento=data_atto&tipoOrdinamento=desc&limit=10

o sul sito AMAP al link:

https://meteo.regione.marche.it/assets/news/2025/DDS_SDA_PU_41_2025_Appr_e_DiscDifesaIntegrata_Marche_2025.pdf.

Sul sito AMAP <https://meteo.regione.marche.it/PI> è inoltre possibile visionare il disciplinare di tecniche agronomiche ed effettuare le ricerche per singola scheda colturale.

Con D.D.S. Struttura Decentrata Agricoltura di Pesaro Urbino, n. [43 del 25 marzo 2025](#) è stata concessa la prima deroga al Disciplinare di Difesa Integrata 2025 della Regione Marche, secondo le indicazioni riportate nella tabella sottostante:

Ambito applicazione della deroga	DEROGHE AL DISCIPLINARE
Tutto il territorio della REGIONE MARCHE	<p>Si consentono le deroghe al disciplinare di difesa integrata della Regione Marche per l'anno 2025 al fine di consentire l'utilizzo dei seguenti prodotti:</p> <ul style="list-style-type: none"> - Florpyrauxifen-benzyl per il diserbo della barbabietola da zucchero (decreto dirigenziale Min. Salute del 28 febbraio 2025); - Dimethemanid-P e Quinmerac per il diserbo della barbabietola da zucchero (decreto dirigenziale Min. Salute del 07 marzo 2025); - Dimethemanid-P per il diserbo di Sorgo e Girasole (decreto dirigenziale Min. Salute del 07 marzo 2025); - Clopiralid per bietola da costa e da foglia (decreto dirigenziale Min. Salute del 28 febbraio 2025); - Pyraflufen-ethyl per il diserbo di mais, girasole e sorgo (decreto dirigenziale Min. Salute del 19 febbraio 2025); - Cymoxanyl per l'esecuzione di max n.3 trattamenti per il controllo della peronospora su pisello a causa delle ripetute precipitazioni del periodo associate a temperature favorevoli allo sviluppo del patogeno. <p>I prodotti ammessi in deroga potranno essere impiegati nei limiti delle condizioni di etichetta dei formulati commerciali autorizzati e laddove specificato in etichetta sono impiegabili anche sulle colture da seme autorizzate.</p>

L' **AMAP** organizza il convegno regionale "[Cambiamenti climatici e tecniche apistiche: effetti sulla qualità del miele](#)" che si terrà il **28 marzo 2025** presso la sede **AMAP di Osimo, Via Edison n.2**.

Un evento divulgativo che sarà occasione di relazioni e confronti tra studiosi e professionisti del settore che permetteranno di approfondire argomenti di natura tecnica e normativa con riferimento alle criticità rilevate nel corso del 2024 legate ai processi produttivi di applicazione ordinaria e straordinaria che possono incidere sulla qualità dei prodotti apistici.

Ulteriori informazioni al link: <https://www.amap.marche.it/eventi/api-e-miele/28-03-2025-convegno-regionale-cambiamenti-climatici-e-tecniche-apistiche-effetti-sulla-qualita-del-miele>

L'**AMAP – Agenzia per l'innovazione nel settore agroalimentare e della pesca** organizza un [corso sulla produzione di idromele](#) nell'ambito del Reg. (UE) 2021/2115 "Sottoprogramma apistico Regione Marche – Annata apistica 2025 – Azione A1.1".

Le **iscrizioni** dovranno pervenire **entro** e non oltre il **07 aprile 2025**.

Il corso è rivolto ad apicoltori e a coadiuvanti aziendali ed ha come obiettivo quello di fornire loro gli strumenti tecnici per diversificare le produzioni e migliorarne la qualità.

Il corso sarà tenuto dall'enologo/agronomo **dott. Aldo Buiani** e si svolgerà **ON-LINE** come da [programma](#).

Il corso si svolgerà **on-line** attraverso la **piattaforma Zoom**, a partire **dal 16 aprile 2025**

Durata: **30 ore**

Numero massimo di partecipanti: **30 partecipanti**

Le **iscrizioni** dovranno pervenire **entro il 07 aprile 2025**, su apposito modulo scaricabile [qui](#), da inviare per mail all'indirizzo formazione@amap.marche.it

Costo: **50 Euro** (IVA inclusa)

Segreteria organizzativa: Cristian Santarelli (AMAP) e Paola Scocco (AMAP) tel. 071 808330 - 071 808279 e-mail: formazione@amap.marche.it

L'**AIOMA Soc. Coop. Agr.** in collaborazione con "**I.I.S. GARIBALDI- Bramante – Pannaggi**" di Macerata, organizza per i giorni **16-17-18 Aprile 2025** un **Corso di Potatura dell'olivo allevato ad alta densità**, con prove pratiche ed esercitazioni in campo.

Il costo del corso è di 180 Euro (IVA INCLUSA).

Sede del corso:

- lezione teorica: I.I.S. GARIBALDI- Bramante - Pannaggi – C. da Lornano, 6 – Macerata

- lezioni pratiche: Aziende olivicole della Valdaso e della provincia di Ancona.

Docenti:

Dott. Agr. TONINO CIOCCOLANTI, (Esperto Olivicolo, Presidente AIOMA soc. coop. agr.);

Prof. ENRICO MARIA LODOLINI, (Docente D3A – Università Politecnica delle Marche);

Direttore del corso e responsabile delle esercitazioni: Dott. Agr. Tonino Cioccolanti (Presidente AIOMA soc. coop. agr.).

Per informazioni scrivere a: aioma@aioma.it oppure telefonare al n. 071-2073196.

N.B.: il corso verrà attivato al raggiungimento di almeno 20 partecipanti

Al termine del corso verrà rilasciato un attestato di partecipazione.

[DOMANDA DI ADESIONE](#) - [PROGRAMMA DEL CORSO](#)

L'**AIOMA Soc. Coop. Agr.** in collaborazione con il **Consorzio di Tutela Cartoceto DOP**, organizza per i giorni **1-2 Aprile 2025 un Corso Base di Potatura dell'olivo a vaso policonico, con prove pratiche ed esercitazioni in campo.**

Il costo del corso è di **150 Euro** (IVA INCLUSA).

Direttore del corso: dott. Giorgio Pannelli (già CREA-OFA, Spoleto)

Sede del corso:

- Lezione teorica: **Sala Biblioteca "Afra Ciscato" CARTOCETO (PU)**

- Lezioni pratiche: **Aziende olivicole della zona.**

Direttore del corso, Docente e Responsabile delle esercitazioni: dott. Giorgio Pannelli (già CREA-OFA, Spoleto e Direttore della Scuola Potatura Olivo Giorgio Pannelli srl – Impresa Sociale)

Per informazioni scrivere a: aioma@aioma.it oppure telefonare al n. **071-2073196.**

N.B.: il corso verrà attivato al raggiungimento di almeno 20 partecipanti

Al termine del corso verrà rilasciato un attestato di partecipazione.

È stato pubblicato l'[E-book "Per fare un albero" - L'esperienza dei GO delle Marche \(Sottomisura 16.1 PSR Marche 2014-2022\).](#)

È possibile scaricare in formato pdf l'e-book edito da [AMAP "Per fare un albero" – L'esperienza dei GO delle Marche](#), un catalogo completo di tutti i 58 Gruppi Operativi finanziati con i tre bandi della Sottomisura 16.1 del PSR 2014-2022 della Regione Marche.

Il catalogo è suddiviso in 10 tematiche che riuniscono i progetti innovativi messi in atto nella Regione Marche, in ambito di: Valorizzazione del biologico; Tutela delle risorse naturali; Zootecnia sostenibile; Bioeconomia circolare; Gestione sostenibile delle foreste; Nuove colture e prodotti; Tecniche colturali innovative; Agricoltura di precisione; Chimica verde; Agricoltura sociale.

L'**AMAP**, nell'ottica di garantire la migliore offerta formativa, ha istituito e detiene un "**Albo Formatori**", al fine di poter avere sempre a disposizione un elenco docenti a cui potenzialmente poter conferire incarichi sulla base delle esigenze di erogazione di attività formative.

Tra i requisiti necessari per poter presentare la propria candidatura risulta essenziale possedere un'esperienza professionale, almeno triennale, nell'area formativa prescelta.

Le aree formative individuate dall'Agenzia, definite "Specifiche" e di "Supporto – Trasversali" interessano settori quali, per esempio, quello olivicolo – oleario, zootecnico, forestale, scienze agronomiche, multifunzionalità dell'impresa agricola e benessere operatori.

Contatti e tutta la documentazione utile e necessaria ai fini dell'iscrizione nelle diverse aree tematiche al link:

<https://www.amap.marche.it/servizi/attivita-formative>

Sul sito AMAP è disponibile, per la consultazione online, l'edizione aggiornata del [Repertorio della Biodiversità agraria delle Marche](#).

Informazioni su eventi AMAP sono reperibili al sito: <https://www.amap.marche.it/eventi>

*Tutti i principi attivi indicati nel Notiziario sono previsti nelle "Linee Guida per la Produzione Integrata delle colture, Difesa Fitosanitaria e Controllo delle Infestanti" della Regione Marche 2025, approvate con Decreto del Dirigente del Settore Struttura Decentrata Agricoltura di Pesaro Urbino n. 41 del 12 marzo 2025, ciascuno con le rispettive limitazioni e pertanto il loro utilizzo risulta conforme con i principi della **difesa integrata volontaria**.*

È possibile consultare il decreto sul sito Norme Marche al link:

https://www.norme.marche.it/NormeMarche/atto/detail.html?id=2429739&type=scadutiDecretiGiunta&page=0&ordinamento=data_atto&tipoOrdinamento=desc&limit=10

o sul sito AMAP al link:

https://meteo.regione.marche.it/assets/news/2025/DDS_SDA_PU_41_2025_Appr_e_DiscDifesaIntegrata_Marche_2025.pdf

*Le aziende che applicano soltanto la **difesa integrata obbligatoria**, non sono tenute al rispetto delle limitazioni d'uso dei prodotti fitosanitari previste nelle Linee Guida di cui sopra, per cui possono utilizzare tutti gli agro farmaci regolarmente in commercio, **nei limiti di quanto previsto in etichetta**, applicando comunque i principi generali di difesa integrata, di cui all'allegato III del D. Lgs 150/2012, e decidendo quali misure di controllo applicare sulla base della conoscenza dei risultati dei monitoraggi e delle informazioni previste al paragrafo A.7.2.3. del PAN (DM 12 febbraio 2014). Con il simbolo (🌱) vengono indicati i principi attivi ammessi in agricoltura biologica.*

Nel sito meteo.regione.marche.it è attivo un **Servizio di Supporto per l'Applicazione delle Tecniche di Produzione Integrata e Biologica** dove è possibile la consultazione dei Disciplinari di Produzione e di Difesa Integrata suddivisi per schede colturali. Sono inoltre presenti link che consentono di collegarsi alle principali Banche dati per i prodotti ammessi in Agricoltura Biologica.

Il risultato completo dell'intera **attività di monitoraggio** (meteorologico, fenologico e fitopatologico) effettuato dal Servizio Agrometeorologico è consultabile all'indirizzo: <https://meteo.regione.marche.it/Monitoraggi>

Per la consultazione dei prodotti commerciali disponibili sul mercato contenenti i principi attivi indicati nel presente notiziario è possibile fare riferimento alla banca dati disponibile su SIAN (Sistema Informativo Agricolo Nazionale). [Banca Dati Fitofarmaci](#) [Banca Dati Bio](#)



Unione Europea / Regione Marche
PROGRAMMA DI SVILUPPO RURALE 2014-2020
FONDI EUROPEO AGRICOLA PER LO SVILUPPO RURALE - EUROPA. INVESTE NELLE ZONE RURALI



Ai sensi del D. Lgs. n. 196/2003 e successive modifiche vi informiamo che i vostri dati personali comuni sono acquisiti e trattati nell'ambito e per le finalità della fornitura, dietro vostra richiesta, del presente servizio informativo, nonché per tutti gli adempimenti conseguenti. Il titolare del trattamento è: MarcheAgricolturaPesca - via Thomas Edison, 2 Osimo Stazione, a cui potete rivolgervi per esercitare i vostri diritti di legge. L'eventuale revoca del consenso al trattamento comporterà, fra l'altro, la cessazione dell'erogazione del servizio.

Notiziario curato dal Centro Agrometeo Locale per la Provincia di Ancona, d'intesa con il Servizio Fitosanitario Regionale. Per informazioni: Dott. Michele Lillini – Tel. 071/808310

Prossimo notiziario: **mercoledì 2 aprile 2025**