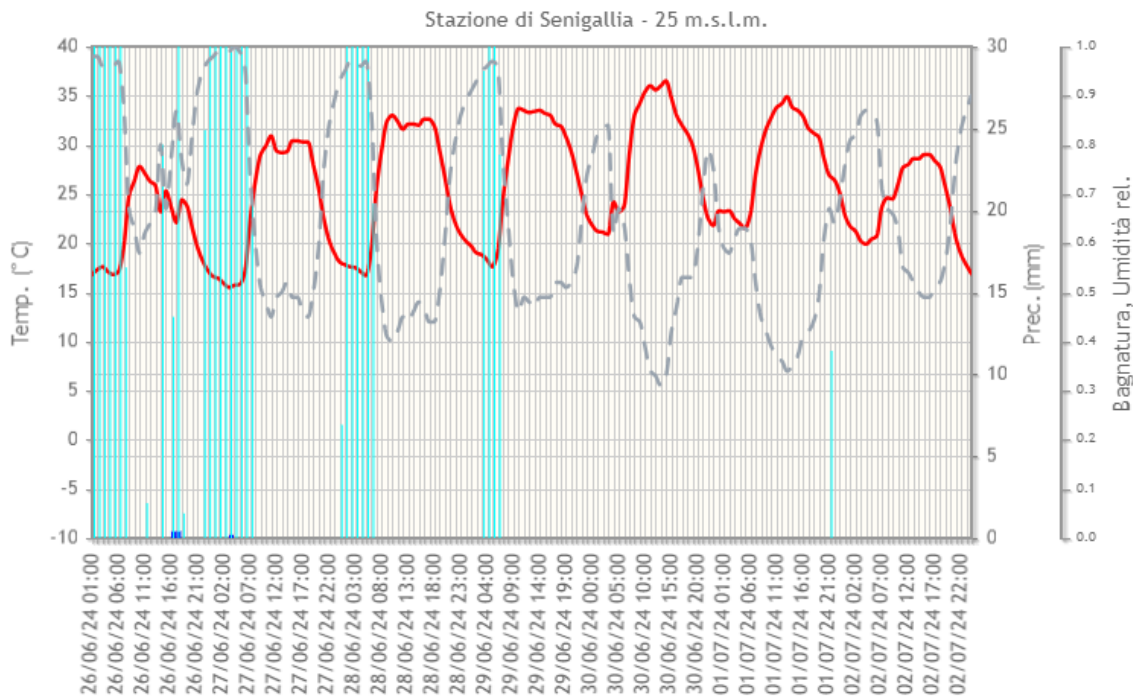
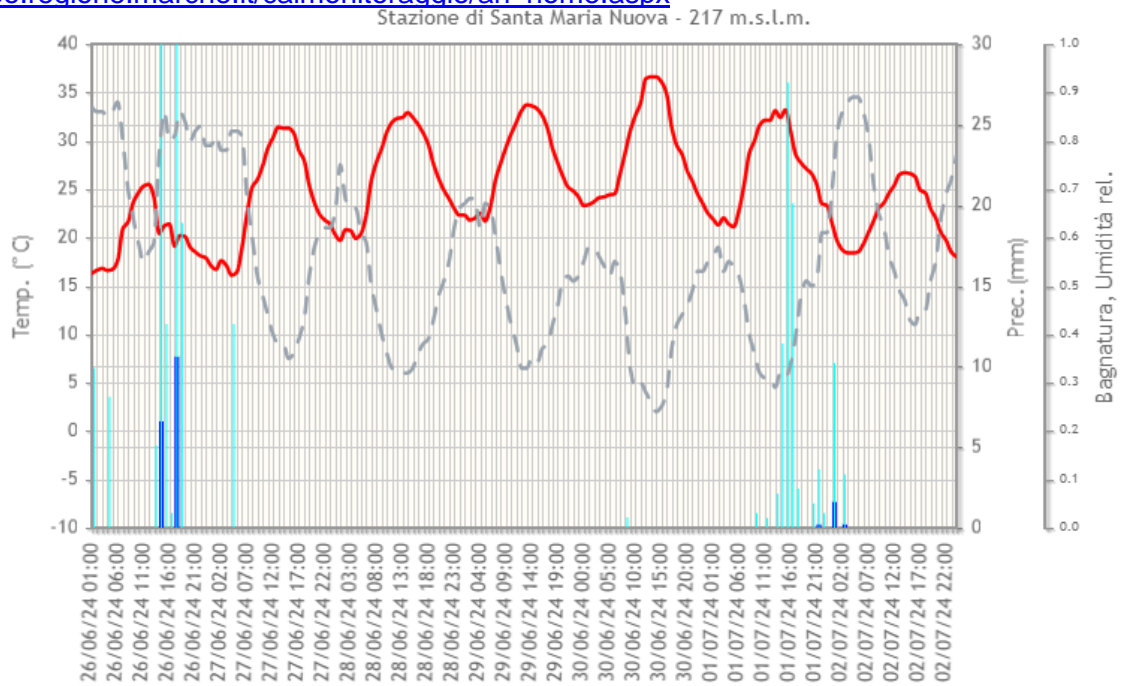


Centro Agrometeo Locale – Via Thomas Edison, 2 – Osimo St. Tel. 071/808310 – Fax. 071/85979
e-mail: calan@regione.marche.it Sito Internet: www.meteo.marche.it

NOTE AGROMETEOROLOGICHE

Settimana caratterizzata da importanti precipitazioni nella giornata di mercoledì 26 e bel tempo nel resto della settimana. Le temperature hanno raggiunto valori particolarmente elevati nella giornata di domenica 30, per poi abbassarsi negli ultimi due giorni.

È possibile consultare tutti i grafici meteorologici disponibili per l'intera provincia al seguente link:
http://meteo.regione.marche.it/calmonitoraggio/an_home.aspx



■ Temperatura media (°C)
 ■ Precipitazione (mm)
 ■ Bagnatura
 ■ Umidità

PROIEZIONI STAGIONALI LUGLIO-AGOSTO-SETTEMBRE 2024

Le proiezioni stagionali del modello a lungo termine ECMWF per i mesi di luglio, agosto e settembre iniziate a giugno indicano il prosieguo di una tendenza caratterizzata da una temperatura della superficie marina superiore alla media climatologica 1993-2016 nella maggior parte dei bacini oceanici, ad eccezione delle regioni del Pacifico equatoriale, dell'Oceano Pacifico meridionale, l'Artico, le coste americane occidentali e della Groenlandia come si può vedere dalla mappa sottostante. L'anomalia negativa sul Pacifico equatoriale è associata allo sviluppo de La Niña il cui ingresso, secondo quanto previsto dal NOAA, è atteso a partire dall'autunno prossimo.

Sea Surface Temperature – SEAS5

ECMWF Seasonal Forecast

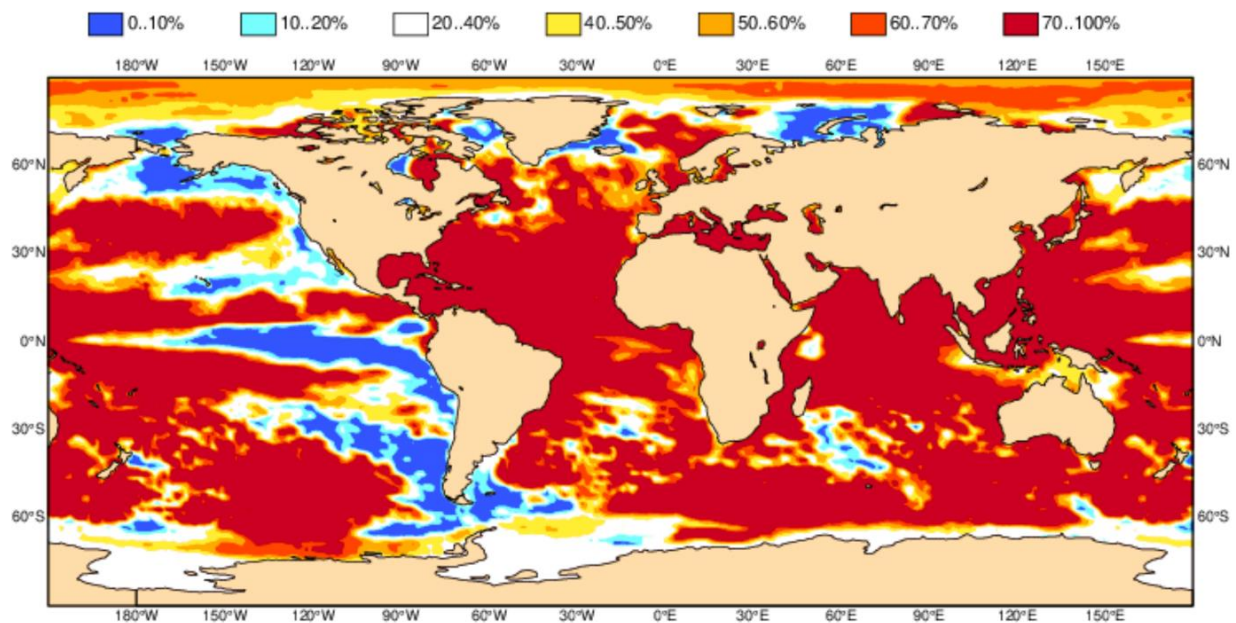
Prob(forecast SST > upper tercile)

Forecast start is 01/06/24, climate period is 1993-2016

Ensemble size = 51, climate size = 600

System 5

JAS 2024



© 2024 European Centre for Medium-Range Weather Forecasts (ECMWF)
Source: www.ecmwf.int
Licence: CC BY 4.0 and ECMWF Terms of Use (<https://apps.ecmwf.int/datasets/licences/general/>)
Created at 2024-07-02T13:15:48.852Z



Figura 1. Mappa della proiezione di temperatura superficiale marina per il trimestre luglio-agosto-settembre 2024 ottenuta con il modello di previsione a lungo termine SEAS5 inizializzato a giugno e composto da 51 membri. Fonte:

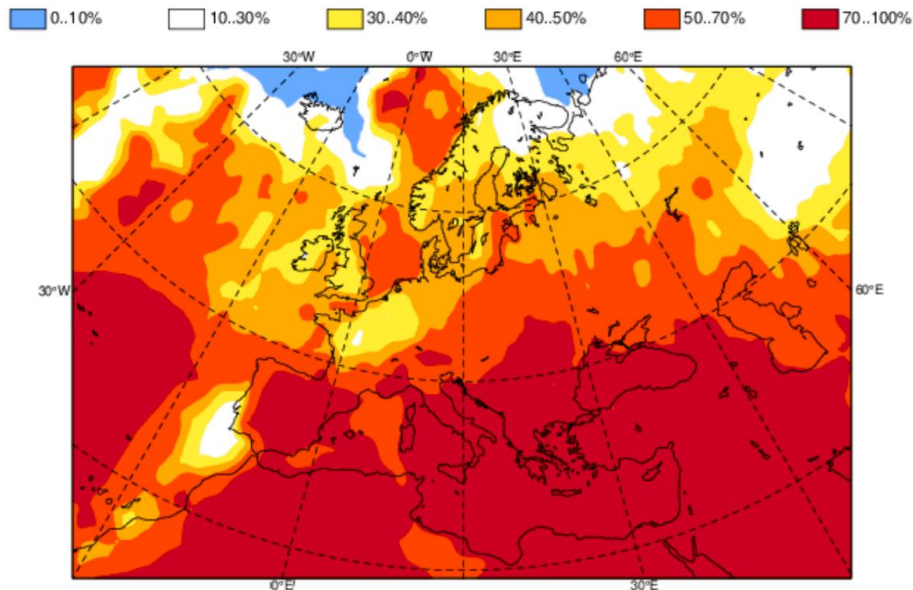
<https://charts.ecmwf.int/?facets=%7B%22Range%22%3A%5B%22Long%20%28Months%29%22%5D%7D>

È assai probabile che la seconda parte dell'estate in Europa sarà più calda della media di riferimento 1993-2016 su gran parte del Vecchio Continente, con scarti positivi dalla media soprattutto sulle regioni mediterranee quindi sull'Italia.

2m Temperature Anomaly – SEAS5

ECMWF Seasonal Forecast
Prob(highest 20% of climatology) - 2m temperature
Forecast start is 01/06/24, climate period is 1993-2016
Ensemble size = 51, climate size = 600

System 5
JAS 2024



© 2024 European Centre for Medium-Range Weather Forecasts (ECMWF)
Source: www.ecmwf.int
Licence: CC BY 4.0 and ECMWF Terms of Use (<https://apps.ecmwf.int/datasets/licences/general/>)
Created at 2024-07-02T13:20:15.595Z



Figura 2. Mappa della proiezione delle anomalie di temperatura superficiale dell'aria per il trimestre luglio-agosto-settembre 2024 ottenuta con il modello di previsione a lungo termine SEAS5 inizializzato a giugno e composto da 51 membri. Fonte:

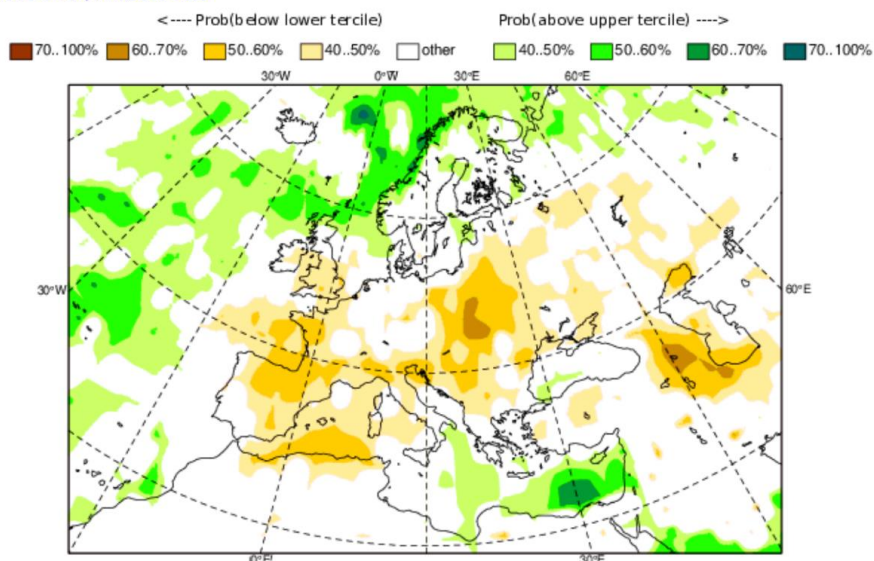
<https://charts.ecmwf.int/?facets=%7B%22Range%22%3A%5B%22Long%20%28Months%29%22%5D%7D>

Nel periodo trimestrale preso in considerazione, le proiezioni sulla precipitazione quantificano con una moderata probabilità (40% - 60%) che le precipitazioni risulteranno inferiori alla media su diverse aree dell'Europa, Italia centro-settentrionale compresa, con un tempo in prevalenza secco e anticiclonico.

Precipitation – SEAS5

ECMWF Seasonal Forecast
Prob(most likely category of precipitation)
Forecast start is 01/06/24, climate period is 1993-2016
Ensemble size = 51, climate size = 600

System 5
JAS 2024



© 2024 European Centre for Medium-Range Weather Forecasts (ECMWF)
Source: www.ecmwf.int
Licence: CC BY 4.0 and ECMWF Terms of Use (<https://apps.ecmwf.int/datasets/licences/general/>)
Created at 2024-07-02T13:18:22.266Z



Figura 3. Mappa della proiezione di precipitazione per il trimestre luglio-agosto-settembre 2024 ottenuta con il modello di previsione a lungo termine SEAS5 inizializzato a giugno e composto da 51 membri. Fonte: <https://charts.ecmwf.int/?facets=%7B%22Range%22%3A%5B%22Long%20%28Months%29%22%5D%7D>
Quindi anche per le Marche si attende una seconda parte dell'estate mediamente più calda della norma e con precipitazioni che potranno risultare inferiori alla media.

VITE

La fase fenologica della vite è compresa tra **prechiusura** e **chiusura grappolo** **BBCH 77-79**.

La coltura, in quasi tutti gli areali, presenta un buon rigoglio vegetativo, al momento si rileva solo una sporadica presenza di **Oidio** su alcuni grappoli più nascosti.

In questa fase è ancora importante garantire una **protezione antioidica**; quindi, si consiglia di ripetere il trattamento con **Zolfo bagnabile** (♣) o **Zolfo in polvere** (♣) a distanza di **7-8 giorni** dal trattamento precedente per garantire una adeguata protezione antioidica.

Qualora nel vigneto fossero presenti diffusi sintomi di peronospora è opportuno aggiungere un **prodotto a base di Rame** (♣)

È possibile inserire nella strategia di difesa anche gli induttori di resistenza, che, pur non agendo direttamente sul patogeno, favoriscono la naturale attivazione dei meccanismi di difesa delle piante, valutando sempre attentamente la compatibilità e la miscibilità degli stessi secondo quanto indicato nelle rispettive etichette.

Per le aziende a **conduzione biologica**, si consiglia di rinnovare la protezione a distanza di 7-8 giorni dal precedente trattamento con:

Zolfo bagnabile (♣) o **Zolfo in polvere** (♣)

Nel caso fossero presenti sintomi di peronospora aggiungere un **prodotto a base di Rame** (♣)

Per la difesa **antioidica** è possibile utilizzare in alternativa allo zolfo, **Ampelomyces quisqualis** (♣) o **Bacillus amyloliquefaciens** (♣) o **Bacillus pumilis** (♣)

È possibile inserire nella strategia di difesa anche altre sostanze attive (ammesse [nell'Allegato I del Regolamento 1165/2021](#)), che, pur non agendo direttamente sul patogeno, favoriscono la naturale attivazione dei meccanismi di difesa delle piante, valutando sempre attentamente la compatibilità e la miscibilità degli stessi secondo quanto indicato nelle rispettive etichette.

Ricordiamo di fare molta attenzione alla distribuzione dello **zolfo**, evitando le ore più calde in quanto con **temperature elevate (oltre i 30° C)** può essere causa di **fenomeni di fitotossicità** (tali fenomeni sono più intensi con zolfi più fini e dosaggi più elevati).

LIMITI PER L'UTILIZZO DEL RAME - Con il [Regolamento CE 2018/1981](#), la Commissione Europea ha fissato i limiti di utilizzo del rame, corrispondenti ad un'applicazione non superiore a 28 kg/ettaro di rame nell'arco di sette anni (corrispondenti, in media, a 4 kg/ha/anno). Con [Comunicato del Ministero della Salute](#) del 31 gennaio 2019, è stato chiarito che il vincolo relativo all'utilizzo del rame è rappresentato dai 28 Kg in 7 anni, mentre i 4 kg/anno sono solo una raccomandazione. È quindi possibile effettuare la compensazione dei quantitativi annui di rame distribuiti nel corso del settennio. Il Regolamento è applicativo dal 1° febbraio 2019.

OLIVO

La fase fenologica dell'olivo raggiunta è quella di accrescimento frutti **BBCH 71-74**.

INDICAZIONI DIFESA

Mosca dell'olivo: purtroppo si registrano già le primissime ovideposizioni di mosca, sia in fascia 3 sia in fascia 2. Quest'anno, complice probabilmente l'anticipo vegetativo della coltura, il fitofago ha già avviato la propria attività riproduttiva; infatti, dalla verifica sulle drupe sono state rilevate le prime uova (infestazione 1%).

In questa fase si consiglia a tutte le aziende (sia a difesa integrata, sia in biologico) di adottare un **METODO ADULTICIDA, PREFERIBILMENTE DI TIPO LOCALIZZATO**, visto che le catture sono ancora piuttosto limitate.

Si consiglia pertanto di intervenire seguendo le indicazioni riportate nelle tabelle seguenti:

AZIENDE CONVENZIONALI (difesa integrata)		
AREA DA TRATTARE	Fascia Conero (rischio molto elevato): Ancona, Camerano, Numana, Sirolo	
	Fascia 3 (elevato rischio): Agugliano, Belvedere Ostrense, Camerata Picena, Castelfidardo, Chiaravalle, Falconara Marittima, Jesi, Loreto, Monsano, Monte San Vito, Montemarciano, Morro d'Alba, Offagna, Osimo, Ostra, Polverigi, San Marcello, Senigallia, Trecastelli.	
		Fascia 2 (medio rischio): Barbara, Castelbellino, Castelleone di Suasa, Castelplanio, Corinaldo, Cupramontana, Filottrano, Maiolati Spontini, Mergo, Monteroberto, Montecarotto, Ostra Vetere, Poggio S. Marcello, Rosora, San Paolo di Jesi, Santa Maria Nuova, Serra De' Conti, Staffolo.
EPOCA DI INTERVENTO	TEMPESTIVAMENTE E COMUNQUE ENTRO SABATO 6 LUGLIO	
METODO ADULTICIDA (applicazione a piena chioma)	Soglia d'intervento	1% di infestazione attiva ed elevata presenza di adulti
	Modalità trattamento	su tutta la chioma
	Prodotti utilizzabili	Beauveria bassiana (♣), ammessa in bio e dotata anche di azione repellente, Piretro (♣) ammesso in bio, Azadiractina (♣) ammesso in bio
OPPURE IN ALTERNATIVA (PREFERIBILE IN QUESTA FASE)		
METODO ADULTICIDA (applicazione localizzata)	Soglia d'intervento	1% di infestazione attiva
	Modalità trattamento	Applicazione localizzata su parte della chioma.
	Prodotti utilizzabili	Acetamiprid (solo formulati che riportano in etichetta tale metodologia) Cyantranilprole Spinosad (♣) già formulato con specifica esca pronta per l'uso.

AZIENDE BIOLOGICHE		
AREA DA TRATTARE	Fascia Conero (rischio molto elevato): Ancona, Camerano, Numana, Sirolo	
	Fascia 3 (elevato rischio): Agugliano, Belvedere Ostrense, Camerata Picena, Castelfidardo, Chiaravalle, Falconara Marittima, Jesi, Loreto, Monsano, Monte San Vito, Montemarciano, Morro d'Alba, Offagna, Osimo, Ostra, Polverigi, San Marcello, Senigallia, Trecastelli.	
		Fascia 2 (medio rischio): Barbara, Castelbellino, Castelleone di Suasa, Castelplanio, Corinaldo, Cupramontana, Filottrano, Maiolati Spontini, Mergo, Monteroberto, Montecarotto, Ostra Vetere, Poggio S. Marcello, Rosora, San Paolo di Jesi, Santa Maria Nuova, Serra De' Conti, Staffolo.
EPOCA DI INTERVENTO	TEMPESTIVAMENTE, COMUNQUE ENTRO SABATO 6 LUGLIO	
METODO ADULTICIDA (applicazione a piena chioma)	Soglia d'intervento	1 % di infestazione attiva
	Modalità trattamento	su tutta la chioma
	Prodotti utilizzabili	Beauveria bassiana (♣), ammessa in bio e dotata anche di azione repellente, Piretro (♣) ammesso in bio, Azadiractina (♣) ammesso in bio
OPPURE IN ALTERNATIVA (PREFERIBILE IN QUESTA FASE)		
METODO ADULTICIDA (applicazione localizzata)	Soglia d'intervento	1% di infestazione attiva
	Modalità trattamento	Applicazione localizzata su parte della chioma (per 1 ettaro di oliveto utilizzare 1 litro di prodotto commerciale diluito in 4 litri di acqua)
	Prodotti utilizzabili	Spinosad (♣) già formulato con specifica esca pronta per l'uso.

È possibile inserire nella strategia di difesa anche altre sostanze attive (ammesse [nell'Allegato I del Regolamento 1165/2021](#)), che, pur non agendo direttamente sul patogeno, favoriscono la naturale attivazione dei meccanismi di difesa delle piante, valutando sempre attentamente la compatibilità e la miscibilità degli stessi secondo quanto indicato nelle rispettive etichette.

ANDAMENTO METEOROLOGICO DAL 26/06/2024 AL 02/07/2024

	Agugliano (140 m)	Apiro (270 m)	Arcevia (295 m)	Barbara (196 m)	Camerano (120 m)	Castelplanio (330 m)	Corinaldo (160 m)	Cingoli (362 m)	Jesi (96 m)
T. Media (°C)	25.6 (7)	24.6 (7)	25.1 (7)	25.3 (7)	25.6 (7)	24.7 (7)	-	24.4 (7)	25.3 (7)
T. Max (°C)	36.7 (7)	34.1 (7)	35.3 (7)	37.0 (7)	36.8 (7)	35.0 (7)	-	33.4 (7)	37.0 (7)
T. Min. (°C)	16.1 (7)	13.3 (7)	15.3 (7)	16.1 (7)	16.0 (7)	15.7 (7)	-	15.9 (7)	15.3 (7)
Umidità (%)	63.9 (7)	71.3 (7)	58.1 (7)	55.5 (7)	71.6 (7)	-	-	58.0 (7)	59.9 (7)
Prec. (mm)	0.6 (7)	7.4 (7)	16.4 (7)	31.6 (7)	3.0 (7)	26.6 (7)	-	2.0 (7)	3.2 (7)

	Maiolati (350 m)	Moie (183 m)	M. Schiavo (120 m)	Morro d'Alba (116 m)	Osimo (44 m)	S.M. Nuova (217 m)	Sassoferrato (409 m)	Senigallia (25 m)	S. de' Conti (87 m)
T. Media (°C)	24.8 (7)	25.8 (7)	25.6 (7)	26.3 (7)	25.1 (7)	25.1 (7)	24.0 (7)	25.7 (7)	25.5 (7)
T. Max (°C)	33.7 (7)	35.2 (7)	34.6 (7)	35.6 (7)	37.0 (7)	37.6 (7)	34.1 (7)	37.1 (7)	36.6 (7)
T. Min. (°C)	15.7 (7)	16.5 (7)	16.6 (7)	17.5 (7)	13.9 (7)	15.8 (7)	13.9 (7)	15.3 (7)	15.2 (7)
Umidità (%)	59.5 (7)	58.8 (7)	58.7 (7)	57.4 (7)	62.3 (7)	55.4 (7)	65.9 (7)	65.5 (7)	54.2 (7)
Prec. (mm)	8.0 (7)	25.6 (7)	18.0 (7)	1.4 (7)	2.6 (7)	19.2 (7)	8.0 (7)	1.0 (7)	18.6 (7)

SITUAZIONE METEOROLOGICA ED EVOLUZIONE

Oramai l'area depressionaria atlantica si è fusa con il campo ciclonico scandinavo, formando un tutt'uno su gran parte d'Europa. Questa dinamica comporta la prosecuzione dell'afflusso di correnti più fresche di maestrale lungo la nostra penisola, sebbene schermati in parte dello scudo alpino. Dopo la canicola di ieri, la discesa dei valori termici si è attestata su livelli per noi davvero confortevoli. A causa delle infiltrazioni fresco-umide, tuttavia, anche per oggi si registrano fenomeni di instabilità sulle regioni settentrionali, soprattutto in Veneto, che nel corso del pomeriggio si estenderanno lungo il versante tirrenico e la dorsale appenninica. Nel resto della settimana si assisterà all'ulteriore espansione dell'anticiclone azzorriano verso l'Europa Centro-Occidentale. Il processo comporterà la traslazione sul Peloponneso della saccatura italiana così da riportarci stabilità e maggiore soleggiamento; solo rovesci e temporali di matrice orografica resisteranno sull'arco alpino nelle ore pomeridiane. Le temperature riprenderanno a salire tra sabato e domenica grazie al richiamo di aria più calda da Marocco, Algeria e Tunisia.

PREVISIONE DEL TEMPO SULLE MARCHE

giovedì 4 Cielo sereno o poco nuvoloso al mattino, formazione di maggiore nuvolaglia sparsa nel pomeriggio per attività termo-convettiva specialmente sulla fascia interna. Precipitazioni non si possono escludere degli isolati e brevi piovoschi pomeridiani a sud o sulla fascia appenninica. Venti deboli con preminenza da nord-nord-est corroborati da rinforzi di brezza orientale lungo le coste nel pomeriggio. Temperature in ripresa.

venerdì 5 Cielo generalmente sereno al mattino, cumuli sparsi in formazione sulla fascia interna per attività convettiva nelle ore pomeridiane. Precipitazioni assenti. Venti da deboli a moderati da nord-est, con contaminazione da parte delle brezze marine lungo la fascia litoranea nel pomeriggio. Temperature in crescita.

sabato 6 Cielo sereno o poco coperto in mattinata; nel pomeriggio, rapido transito di veli in quota da nord-ovest e genesi di cumuli sparsi di matrice termica sull'entroterra. Precipitazioni assenti. Venti sud-orientali, deboli all'interno, moderati sulla fascia costiera grazie ai contributi delle brezze adriatiche. Temperature sempre in salita. Altri fenomeni condizioni di afa nelle ore centrali.

domenica 7 Cielo poco nuvoloso al mattino, sereno nel pomeriggio. Precipitazioni assenti. Venti deboli a regime di brezza. Temperature senza variazioni di rilievo. Altri fenomeni condizioni di afa nelle ore centrali.

Qui per le previsioni meteo aggiornate quotidianamente: <http://meteo.regione.marche.it/previsioni.aspx>

APPUNTAMENTI E COMUNICAZIONI

Con Decreto del Dirigente del Settore Struttura Decentrata Agricoltura di Pesaro Urbino n. 80 del 1° luglio 2024 sono state approvate le **Linee guida per la produzione integrata delle colture, difesa fitosanitaria e controllo delle infestanti della Regione Marche 2024-** Finestra Estiva.

È possibile consultare il decreto sul sito AMAP ai seguenti link:

http://www.meteo.marche.it/Pl/disciplinari/DDS_SDA_PU_80_2024_Approvazione_e_DiscDifesaIntegrata_M

[arche 2024 Fin Estiva.pdf](#) o

https://www.norme.marche.it/NormeMarche/atto/detail.html?id=2279696&type=scadutiDecretiGiunta&page=0&ordinamento=data_atto&tipoOrdinamento=desc&limit=10

Con D.D.S. Struttura Decentrata Agricoltura di Pesaro Urbino, n. [79](#) del 26 giugno 2024 è stata concessa la quarta deroga al Disciplinare di Difesa Integrata 2024 della Regione Marche, secondo le indicazioni riportate nella tabella sottostante:

Ambito applicazione della deroga	DEROGHE AL DISCIPLINARE
Tutto il territorio della REGIONE MARCHE	Si consente la deroga al disciplinare di difesa integrata della Regione Marche per l'anno 2024, al fine di consentire: - l'impiego di formulati a base delle sostanze attive Mefentrifluconazolo e Fluxapyroxad, specificatamente autorizzati all'uso, per il controllo della Cercospora della barbabietola nel limite di n. 2 interventi all'anno e delle altre indicazioni riportate in etichetta vigente nel periodo di uso emergenziale, nonché nei limiti già indicati nel disciplinare nei confronti dell'avversità e della coltura.

Con D.D.S. Struttura Decentrata Agricoltura di Pesaro Urbino, n. [81](#) del 1° luglio 2024 è stata concessa la quinta deroga al Disciplinare di Difesa Integrata 2024 della Regione Marche, secondo le indicazioni riportate nella tabella sottostante:

Ambito applicazione della deroga	DEROGHE AL DISCIPLINARE
Tutto il territorio della REGIONE MARCHE	Si consente la deroga al disciplinare di difesa integrata della Regione Marche per l'anno 2024, al fine di consentire: - l'impiego di formulati a base delle sostanze attive fenpicoxamid e protioconazolo, specificatamente autorizzati all'uso, per il controllo della Cercospora della barbabietola nel limite di n. 2 interventi all'anno e delle altre indicazioni riportate in etichetta vigente nel periodo di uso emergenziale, nonché nei limiti già indicati nel disciplinare nei confronti dell'avversità e della coltura.

L'**AMAP**, da tempo punto di riferimento per il settore olivicolo-oleario marchigiano, dopo i numerosi corsi di Idoneità Fisiologica all'assaggio degli oli vergini di oliva, realizzati in conformità alla normativa vigente, organizza anche le sedute di assaggio certificate presso il Laboratorio Analisi sensoriale di Osimo (via Thomas A. Edison, 2).

La partecipazione alle "[Giornate di Assaggio](#)" (DM del 07 ottobre 2021), condotte dal Capo Panel Barbara Alfei, è aperta sia a coloro che sono in possesso dell'Attestato di Idoneità fisiologica e che devono proseguire il percorso formativo-professionale, sia agli assaggiatori già iscritti all'Elenco che, per mantenere l'iscrizione, devono dimostrare una continuità nell'attività di assaggiatore.

Per iscriversi è necessario compilare [la domanda di partecipazione](#) ed inviarla all'indirizzo e-mail indicato.

La quota di iscrizione è pari a 15,00 € (IVA inclusa) per ciascuna giornata; è possibile abbonarsi a pacchetti di 5 giornate per un importo pari a 60,00 € (IVA inclusa).

Sono stati programmati altri appuntamenti con le Giornate di Assaggio, e precisamente:

- Giovedì 04 luglio 2024 – ore 17:00

Le Giornate si svolgeranno presso **la nuova sede dell'AMAP, ad Osimo, in via Thomas A. Edison, 2.**

Solamente per coloro che hanno già provveduto a prenotare il pacchetto delle 5 sedute, ancora in itinere, non è necessario trasmettere nuovamente la scheda, ma è sufficiente inviare una e-mail, indicando le Giornate a cui si vuole partecipare.

Si ricorda che il numero massimo di partecipanti ammessi è pari a 18 (interni AMAP esclusi), e che per l'ammissione alle suddette giornate, sarà data precedenza a coloro che NON sono iscritti all'Elenco nazionale dei tecnici ed esperti degli oli di oliva vergini ed extra vergini.

Gli ammessi alle Giornate saranno informati con successive comunicazioni e-mail.

Per informazioni:

Roberto Catorci: Telefono: 071 808324 - E-mail: catorci_roberto@amap.marche.it

Donatella Di Sebastiano: Telefono: 071 808303 - E-mail: disebastiano_donata@amap.marche.it

Terra Nostra Srl società benefit organizza un **ciclo di incontri** dal titolo **"SIAMO QUELLO CHE MANGIAMO - Stile di vita - educazione alimentare"**

Gli incontri si svolgeranno nei mesi di maggio, giugno e Luglio a **Fossombrone (PU)** in **Via Torricelli** presso il complesso di **Santa Barbara**. Gli eventi saranno fruibili esclusivamente in presenza pertanto è gradita la prenotazione.

Mercoledì 10 Luglio ore 20,45

“Olio in tavola: conosciamolo meglio”

Mercoledì 24 Luglio ore 20,45

“Verdure e legumi: fibre e molto altro”

Ulteriori info e prenotazioni 327.2947401

Informazioni su eventi AMAP sono reperibili al sito: <https://www.amap.marche.it/eventi>

Nel sito <http://www.meteo.marche.it/pi/> è attivo un **Servizio di Supporto per l'Applicazione delle Tecniche di Produzione Integrata e Biologica** dove è possibile la consultazione dei Disciplinari di Produzione e di Difesa Integrata suddivisi per schede colturali. Sono inoltre presenti link che consentono di collegarsi alle principali Banche dati per i prodotti ammessi in Agricoltura Biologica.

Il risultato completo dell'intera **attività di monitoraggio** (meteorologico, fenologico e fitopatologico) effettuato dal Servizio Agrometeorologico è consultabile all'indirizzo: http://meteo.regione.marche.it/calmonitoraggio/an_home.aspx

Per la consultazione dei prodotti commerciali disponibili sul mercato contenenti i principi attivi indicati nel presente notiziario è possibile fare riferimento alla banca dati disponibile su SIAN (Sistema Informativo Agricolo Nazionale). [Banca Dati Fitofarmaci](#) [Banca Dati Bio](#)



Tutti i principi attivi indicati nel Notiziario sono previsti nelle **“Linee Guida per la Produzione Integrata delle colture, Difesa Fitosanitaria e Controllo delle Infestanti” della Regione Marche 2024**, consultabile al link http://www.meteo.marche.it/news/DDS_SDA_PU_39_2024_Appr_e_DiscDifesaIntegrata_Marche_2024.pdf (scaricabile dal sito Norme Marche al link <https://www.norme.marche.it/NormeMarche/atto/download-tutti-files.html?id=2218797> e dal sito della Regione Marche sezione Agricoltura, Sviluppo Rurale e Pesca – Produzione Integrata al link https://www.regione.marche.it/Regione-Utile/Agricoltura-Sviluppo-Rurale-e-Pesca/Produzione-Integrata#22347_2024) ciascuno con le rispettive limitazioni e pertanto il loro utilizzo risulta conforme con i principi della **difesa integrata volontaria**.

Le aziende che applicano soltanto la **difesa integrata obbligatoria**, non sono tenute al rispetto delle limitazioni d'uso dei prodotti fitosanitari previste nelle Linee Guida di cui sopra, per cui possono utilizzare tutti gli agro farmaci regolarmente in commercio, **nei limiti di quanto previsto in etichetta**, applicando comunque i principi generali di difesa integrata, di cui all'allegato III del D.Lgs 150/2012, e decidendo quali misure di controllo applicare sulla base della conoscenza dei risultati dei monitoraggi e delle informazioni previste al paragrafo A.7.2.3. del PAN (DM 12 febbraio 2014). Con il simbolo (☘) vengono indicati i principi attivi ammessi in agricoltura biologica.



Unione Europea / Regione Marche
PROGRAMMA DI SVILUPPO RURALE 2014-2020
FONDO EUROPEO AGRICOLA PER LO SVILUPPO RURALE (EUROPA, INVESTE NELLE ZONE RURALI)



Notiziario curato dal Centro Agrometeo Locale di Ancona - Per info: 071/808310

Prossimo notiziario: **mercoledì 10 luglio 2024**