

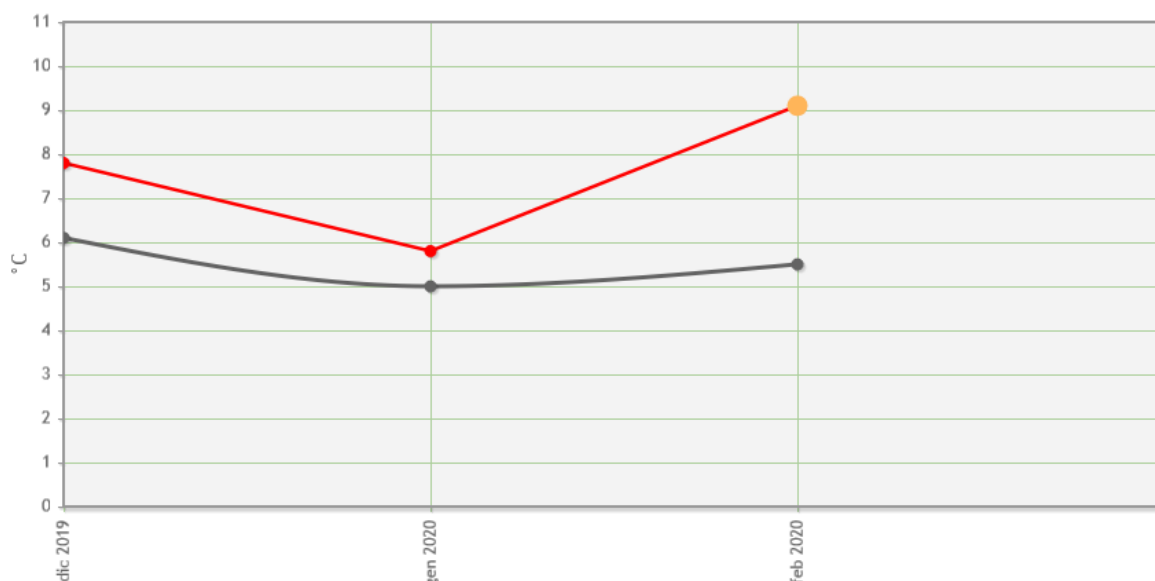


Centro Agrometeo Locale - Via dell'Industria, 1 - Osimo St. Tel. 071/808242 -+ Fax. 071/85979
e-mail: calan@regione.marche.it Sito Internet: www.meteo.marche.it

NOTE AGROMETEOROLOGICHE

Impressionante l'anomalia termopluviometrica che si sta continuando a registrare sui nostri territori, aggravata dalle due tempeste di vento registrate nel giro di una settimana (vedi valori tabella meteo ultima pagina).

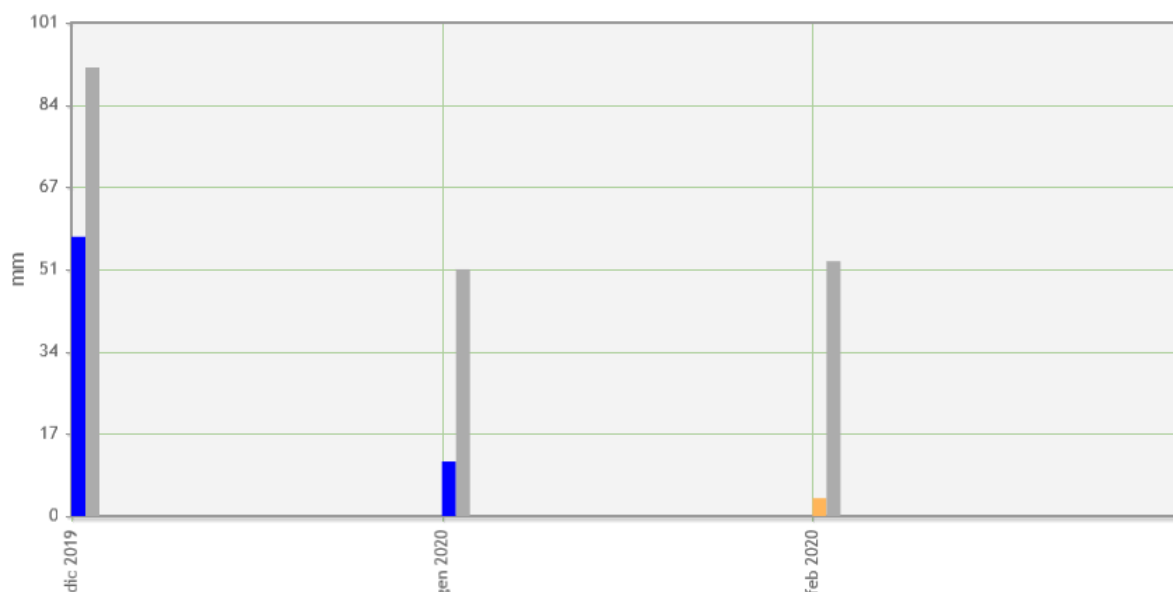
Temperatura mensile - Media regionale (confronto con la media 1981-2010)



Mese attuale (fino al giorno 2020-02-11): **+3.6 °C** rispetto alla media

Linea rossa: temperatura mensile anno attuale (°C). **Pallino arancione:** temperatura mese in corso, non ancora completo (°C). **Linea grigia:** temperatura mensile di riferimento media 1981-2010 (°C).

Precipitazione mensile - Media regionale (confronto con la media 1981-2010)



Mese attuale (fino al giorno 2020-02-11): **-48.6 mm (-93.0 %)** rispetto alla media

Barra blu: precipitazione mensile anno attuale (mm). **Barra arancione:** precipitazione mese in corso, non ancora completo (mm). **Barra grigio chiaro:** precipitazione mensile di riferimento media 1981-2010 (mm).

CEREALI AUTUNNO-VERNINI

Attualmente la coltura si trova compresa fra le fasi fenologiche di **tre foglie** (semine più tardive) e **inizio levata** (semine di fine ottobre), **BBCH 13-30**.

A causa delle **condizioni meteorologiche estremamente siccitose** dell'ultimo periodo, lo sviluppo della coltura sta evidenziando un fisiologico **rallentamento**, ma solo in alcuni appezzamenti si evidenziano **sporadici ingiallimenti**.

Si ricorda, in corrispondenza del raggiungimento della fase fenologica di accestimento, di procedere con la **concimazione azotata**, seguendo le indicazioni riportate nel Notiziario n° 4 del 29 gennaio.

Si ricorda che le **aziende che ricadono all'interno delle aree ZVN (Zone Vulnerabili da Nitrati)** debbono rispettare un periodo di divieto di distribuzione invernale di concimi azotati, ammendanti organici ed alcune tipologie di reflui zootecnici, pari a 90 giorni di cui 62 fissi, a partire dal 1 dicembre al 31 gennaio, mentre altri 28 giorni (distribuiti fra il mese di novembre e febbraio) stabiliti sulla base delle condizioni pedoclimatiche locali e per i quali viene fornita indicazione con il [Bollettino Nitrati](#). In relazione alle condizioni meteorologiche si evidenzia che il numero di giorni utili nel mese di febbraio, per lo spandimento/distribuzione dei materiali di cui sopra all'interno delle aree ZVN è in fase di esaurimento e pertanto si consiglia di verificare, attraverso la consultazione del [Bollettino Nitrati](#), se è ancora possibile effettuare spandimenti e/o distribuzione di fertilizzanti azotati nei prossimi giorni, fino alla fine del mese di febbraio.

Negli appezzamenti in cui i cereali si trovano ad inizio accestimento, al fine di distruggere le infestanti che stanno emergendo ed interrare l'eventuale concime distribuito, è possibile procedere con la **strigliatura**.

DIFESA DEI FRUTTIFERI

Le condizioni meteorologiche dell'ultimo periodo caratterizzate da giornate soleggiate e temperature spesso sopra la media storica, hanno favorito lo sviluppo vegetativo dei fruttiferi che attualmente si trovano, nella quasi totalità dei casi nella fase vegetativa di ingrossamento gemme **BBCH 01**.

Si ritiene pertanto opportuno riportare le indicazioni per i trattamenti preventivi contro alcune patologie funginee e insetti parassiti da effettuarsi nella fase compresa fra ingrossamento gemme e prefioritura per ridurre l'inoculo e limitare gli attacchi in particolare sul fiore.

ALBICOCCO: fase fenologica BBCH 01		
Avversità	Note	Principi attivi
Corineo	Asportare con le operazioni di potatura sul secco e sul verde i rami infetti o disseccati e razionalizzare le concimazioni azotate. <u>Intervenire nella fase di ingrossamento gemme.</u>	Prodotti rameici (♣)(1)..
Batteriosi	Intervenire in presenza di infezioni sui rami e danni riscontrati sui frutti nell'annata precedente. <u>Trattare nella fase di ingrossamento gemme.</u>	Prodotti rameici (♣)(1).
Cocciniglie Cocciniglia di S. José (<i>C. perniciosa</i>) e C. bianca (<i>P. pentagona</i>)	Soglia: presenza di infestazione sui rami e danni sui frutti nell'annata precedente. Con la potatura rimuovere i rami infestati. <u>Intervenire nella fase di ingrossamento delle gemme e bagnare uniformemente tutte le parti legnose.</u>	Olio minerale paraffinico (♣), Pyriproxifen (un solo intervento in prefioritura),
CILIEGIO: fase fenologica BBCH 01		
Avversità	Note	Principi attivi
Corineo	Eliminare con la potatura i rami infetti o disseccati. Limitare le concimazioni azotate. <u>Intervenire nella fase di ingrossamento gemme.</u>	Prodotti rameici (♣)(1), Ziram* (ammesso un solo intervento da effettuarsi entro la fase di scamiciatura)
Batteriosi	Soglia: presenza di infezioni sui rami e danni riscontrati sui frutti nell'annata precedente. <u>Trattare nella fase di ingrossamento gemme.</u>	Prodotti rameici (♣)(1)
Cocciniglie Cocciniglia bianca, (<i>P.pentagona</i>), Cocciniglia di San José (<i>C. perniciosa</i>) Cocciniglia a virgola (<i>L. ulmi</i>)	Soglia: presenza di infestazione sui rami e danni sui frutti nell'annata precedente. Con la potatura rimuovere i rami infestati. <u>Intervenire nella fase di ingrossamento delle gemme.</u>	Olio minerale paraffinico (♣), Pyriproxifen (non ammesso su cocciniglia a virgola),

Note: (1) ammessi anche in vegetazione per un massimo di 4 interventi all'anno; a seguito dell'entrata in vigore del nuovo Regolamento CE 2018/1981 del 13 dicembre 2018 è ammesso un quantitativo massimo di rame pari a 28 Kg in 7 anni, corrispondente ad una media indicativa di 4 Kg/anno

SUSINO: fase fenologica BBCH 00-01		
Avversità	Note	Principi attivi
Corineo	Su varietà sensibili (cino-giapponesi) si raccomanda di limitare le concimazioni azotate e di asportare e distruggere con il fuoco i rami infetti o disseccati. Intervenire nella fase di ingrossamento gemme.	Prodotti rameici (♣)(1), Ziram* (non impiegabile oltre la fase di fine fioritura).
Batteriosi Cancro batterico (Xanthomonas campestris pv.Pruni)		Prodotti rameici (♣)(1)
Cocciniglia di S. José (<i>Comstockaspis perniciosa</i>) Cocciniglia bianca (<i>Diaspis pentagona</i>)	Soglia: presenza diffusa della Cocciniglia bianca sulle branche principali e della Cocciniglia di S. José sui frutti dell'annata precedente.	Olio minerale paraffinico (♣), Pyriproxifen (solo in pre-fioritura),

PESCO: fase fenologica BBCH 01		
Avversità	Note	Principi attivi
Bolla del pesco	Intervenire a fine dell'inverno nella fase della rottura delle gemme e successivamente in funzione dell'andamento climatico.	Prodotti rameici (♣)(1), Dodina , Ziram* (impiegabile fino a fine fioritura).
Corineo	Asportare in fase di potatura i rami infetti e razionalizzare le concimazioni azotate. Gli interventi eseguiti contro la bolla sono solitamente sufficienti per combattere la malattia	Prodotti rameici (♣)(1), Dodina , Ziram* (impiegabile fino a fine fioritura).
Cocciniglia di S. José (<i>C. perniciosa</i>) Cocciniglia bianca (<i>P. pentagona</i>)	Soglia: presenza. Intervenire sulle forme svernanti ed in presenza di forti infestazioni sulle neanidi estive. Con la potatura eliminare i rami infestati. Massimo due interventi all'anno contro questa avversità	Olio minerale paraffinico (♣), Pyriproxifen
Cancri rameali (<i>Fusicoccum amygdali</i> , <i>Cytospora</i> spp).	Limitare le concimazioni azotate, evitare i ristagni idrici, raccogliere e distruggere i rametti infetti. Intervenire alla caduta delle foglie e ripetere il trattamento nella fase di bottoni rosa BBCH 57.	Prodotti rameici (♣) (1), Tiofanate-metile

Note: (1) ammessi anche in vegetazione per un massimo di 4 interventi all'anno, a seguito dell'entrata in vigore del nuovo Regolamento CE 2018/1981 del 13 dicembre 2018 è ammesso un quantitativo massimo di rame pari a 28 Kg in 7 anni, corrispondente ad una media indicativa di 4 Kg/anno

*Autorizzato fino al 30/04/2020

MELO e PERO: fase fenologica BBCH 00		
Avversità	Note	Principi attivi
Cancri disseccamenti rameali (Nectria galligena)	Intervenire nella fase di ingrossamento gemme.	Prodotti rameici (♣) (1)
Cocciniglia di S. José (<i>C. perniciosa</i>)	Soglia: presenza.	Olio minerale paraffinico (♣) (impiegare nella fase di rottura gemme-orecchiette di topo), Pyriproxifen (solo in prefioritura).

Note: (1) ammessi anche in vegetazione per un massimo di 4 interventi all'anno; a seguito dell'entrata in vigore del nuovo Regolamento CE 2018/1981 del 13 dicembre 2018 è ammesso un quantitativo massimo di rame pari a 28 Kg in 7 anni, corrispondente ad una media indicativa di 4 Kg/anno

ANDAMENTO METEOROLOGICO DAL 05/02/2020 AL 11/02/2020

	Agugliano (140 m)	Apiro (270 m)	Arcevia (295 m)	Barbara (196 m)	Camerano (120 m)	Castelplanio (330 m)	Corinaldo (160 m)	Cingoli (362 m)	Jesi (96 m)
T. Media (°C)	9.8 (7)	9.6 (7)	8.9 (7)	9.5 (7)	9.7 (7)	8.8 (7)	-	9.5 (7)	9.1 (7)

T. Max (°C)	21.2 (7)	20.9 (7)	19.0 (7)	21.2 (7)	21.7 (7)	17.2 (7)	-	17.1 (7)	22.2 (7)
T. Min. (°C)	0.9 (7)	-4.6 (7)	1.0 (7)	-0.1 (7)	0.0 (7)	1.6 (7)	-	2.6 (7)	-2.9 (7)
Umidità (%)	47.4 (7)	60.9 (7)	47.6 (7)	32.9 (7)	52.0 (7)	45.3 (7)	-	44.7 (7)	65.5 (7)
Prec. (mm)	0.0 (7)	0.2 (7)	0.4 (7)	0.0 (7)	0.0 (7)	1.8 (7)	-	0.0 (7)	0.2 (7)
Raf. max Km/h	72.7	104.8	100.1	82.1	85.7	121.7	-	121.0	71.6
	Maiolati (350 m)	Moie (183 m)	M. Schiavo (120 m)	Morro d'Alba (116 m)	Osimo (44 m)	S.M. Nuova (217 m)	Sassoferrato (409 m)	Senigallia (25 m)	S. de' Conti (87 m)
T. Media (°C)	9.5 (7)	9.0 (7)	8.4 (7)	10.1 (7)	8.1 (7)	9.0 (7)	6.8 (7)	8.6 (7)	7.9 (7)
T. Max (°C)	18.3 (7)	19.8 (7)	19.3 (7)	20.2 (7)	21.8 (7)	19.5 (7)	16.4 (7)	21.7 (7)	20.8 (7)
T. Min. (°C)	3.2 (7)	-0.5 (7)	-0.4 (7)	1.8 (7)	-5.3 (7)	1.6 (7)	-3.2 (7)	-4.6 (7)	-6.1 (7)
Umidità (%)	45.1 (7)	53.5 (7)	54.1 (7)	54.5 (7)	58.4 (7)	42.0 (7)	43.9 (7)	64.5 (7)	48.2 (7)
Prec. (mm)	1.0 (7)	0.0 (7)	0.0 (7)	0.0 (7)	0.2 (7)	0.2 (7)	0.0 (7)	0.0 (7)	0.8 (7)
Raf. max Km/h	90.7	144.1	137.2	103.0	60.0	115.9	114.1	48.6	-

COMUNICAZIONI

CONFCOOPERATIVE Marche, Az. Montesanto con il patrocinio del Collegio dei Periti Agrari, organizzano un convegno su **“La Filiera del Nocciolo nelle Marche”**, per il giorno 26 febbraio alle ore 15.00 presso Ex sede consorzio Agrario, Località Sant’Orso, Via T. Campanella, FANO (PU).

Per informazioni Vincenzo Landini Tel: 0721 863910 cell: 3398018705 mail: vlandini@gmail.com

L’**AIOMA** soc. Coop. Agr., nell’ambito della collaborazione con ASSAM, organizza dal 6 al 18 marzo 2020, presso il D3A Università Politecnica delle Marche –Monte D’Ago – Ancona (ex Facoltà di Agraria) - Aula magna - un **corso di idoneità fisiologica all’assaggio dell’olio di oliva**, della durata di 35 ore. Adesione e programma su www.aioma.it

Per ulteriori informazioni: 071.2073196 o inviare un mail a aioma@aioma.it. Costo del corso 220 euro iva compresa. (Studenti universitari 70 euro).

In data 22 ottobre 2019 è stata approvata la DGR Marche 1282 **“Programma di azione per le zone vulnerabili da nitrati di origine agricola”**, la quale abroga e sostituisce la DGR 1448/2007 e 92/2014.

La DGR Marche 1282/2019 prevede (in ottemperanza al DM 5046 del 26/02/2016) un **periodo invernale di divieto di distribuzione di fertilizzanti azotati pari a 90 giorni di cui 62 fissi, a partire dal 1 dicembre al 31 gennaio, mentre altri 28 giorni (distribuiti fra il mese di novembre e febbraio)** stabiliti sulla base delle condizioni pedoclimatiche locali. Si precisa che il rispetto di tale calendario di distribuzione è vincolante soltanto per le aziende che ricadono in Zone Vulnerabili da Nitrati (ZVN) e solo per i seguenti materiali:

- Concimi azotati ed ammendanti organici di cui al Decreto Legislativo 29 aprile 2010 n.75, ad eccezione dell’ammendante compostato verde e dell’ammendante compostato misto con tenore di azoto < 2,5% sul secco (di questo non più del 20% in forma ammoniacale);
- I letami, ad eccezione del letame bovino, ovicaprino e di equidi, quando utilizzato su pascoli e prati permanenti o avvicendati ed in pre-impianto di colture orticole;
- I materiali assimilati al letame;
- Liquami, materiali ad essi assimilati ed acque reflue nei terreni con prati, ivi compresi i medicaia, cereali autunno-vernini, colture ortive, arboree con inerbimento permanente o con residui colturali ed in preparazione dei terreni per la semina primaverile anticipata.

Per la determinazione dei giorni in cui è vietato lo spandimento nei mesi di novembre e febbraio a partire dal 1 novembre p.v. verrà emanato un apposito Notiziario Agrometeorologico - Bollettino Nitrati il quale verrà aggiornato con cadenza bisettimanale il lunedì (con indicazioni per i giorni di martedì, mercoledì e giovedì) ed il giovedì (con indicazione per il venerdì, sabato, domenica e lunedì). Il Bollettino potrà essere consultato al link <http://www.meteo.marche.it/nitrati.aspx>

SITUAZIONE METEOROLOGICA ED EVOLUZIONE

Le medio-alte latitudini europee sono ancora interessate dai forti venti occidentali ma, essendo la zona d’attrito fra il vortice polare e la fascia anticiclonica atlantico-mediterranea traslata più a nord, essi soffiano con minor vigore rispetto ai giorni precedenti sull’Italia grazie anche al contributo dello schermo alpino. Sempre restando sul nostro paese, permangono diffuse condizioni di stabilità e di temperature superiori alla norma. Le condizioni meteo resteranno simili alle attuali sino alla nottata tra domani e venerdì quando una saccatura di matrice nord-atlantica tracimerà l’arco alpino giungendo sulle nostre regioni soprattutto adriatiche. La fase depressionaria avrà comunque vita breve consumandosi nel giro di 24 ore. Nel frattempo la rimonta anticiclonica dalle Baleari riuscirà a stroncare i flussi zonali atlantici e successivamente a rigenerare la stabilità sull’Italia per il fine settimana. Le temperature in flessione nelle prossime ore, torneranno poi a crescere dai settori occidentali.

PREVISIONE DEL TEMPO SULLE MARCHE

giovedì 13 Cielo sereno o a tratti poco coperto da nuvolaglia sparsa in transito da ponente, con più enfasi sul settore sud-appenninico; incremento progressivo dei passaggi nuvolosi da nord-ovest nell'ultima parte della giornata. Precipitazioni assenti fino alla sera, ma a comparire a carattere sparso durante la notte. Venti generalmente deboli meridionali; rinforzi da sud-ovest verso sera, in genere moderati con possibili tratti forti notturni sulla fascia appenninica. Temperature in flessione soprattutto le minime. Altri fenomeni: possibili brinate mattutine sulla fascia appenninica.

venerdì 14 Cielo residua irregolare copertura in dissolvimento da nord nel corso della mattinata. Precipitazioni sparse e poco incidenti, nottetempo e durante la prima parte della mattinata, in movimento rapido verso meridione sino a scomparire. Venti moderati nord-occidentali al mattino, successivi indebolimenti disponendosi da nord nord-est. Temperature in crescita nei valori minimi.

sabato 15 Cielo sereno in genere. Precipitazioni assenti. Venti prevalentemente deboli e meridionali. Temperature minime in diminuzione. Altri fenomeni: foschie mattutine e serali specie sulla fascia litoranea.

domenica 16 Cielo sereno o poco coperto con innocui accumuli sulla fascia appenninica. Precipitazioni assenti. Venti deboli meridionali fino al pomeriggio, poi ancora rinforzi da sud-ovest. Temperature in lieve aumento. Altri fenomeni: foschie mattutine.

Qui per le previsioni aggiornate quotidianamente: <http://meteo.regione.marche.it/previsioni.aspx>

Nel sito <http://www.meteo.marche.it/pi/> è attivo un **Servizio di Supporto per l'Applicazione delle Tecniche di Produzione Integrata e Biologica** dove è possibile la consultazione dei Disciplinari di Produzione e di Difesa Integrata suddivisi per schede colturali. Sono inoltre presenti link che consentono di collegarsi alle principali Banche dati per i prodotti ammessi in Agricoltura Biologica.

Il risultato completo dell'intera **attività di monitoraggio** (meteorologico, fenologico e fitopatologico) effettuato dal Servizio Agrometeorologico è consultabile all'indirizzo:

http://meteo.regione.marche.it/calmonitoraggio/an_home.aspx

Per la consultazione dei prodotti commerciali disponibili sul mercato contenenti i principi attivi indicati nel presente notiziario è possibile fare riferimento alla banca dati disponibile su SIAN (Sistema Informativo Agricolo Nazionale).

[Banca Dati](#)



[Fitofarmaci](#)

[Banca Dati](#)



[Bio](#)

Tutti i principi attivi indicati nel Notiziario sono previsti nelle Linee Guida per la Produzione Integrata delle Colture, Difesa Fitosanitaria e Controllo delle Infestanti" della Regione Marche - 2019. Ciascuno con le rispettive limitazioni d'uso e pertanto il loro utilizzo risulta **conforme con i principi della difesa integrata volontaria.**

http://www.meteo.marche.it/news/LineeGuidaPI_DifesaFito_2019_estiva.pdf

I prodotti contrassegnati con il simbolo (☘) sono ammessi anche in **agricoltura biologica**. Le aziende che applicano soltanto la **difesa integrata obbligatoria**, non sono tenute al rispetto delle limitazioni d'uso dei prodotti fitosanitari previste nelle Linee Guida di cui sopra, per cui possono **utilizzare tutti gli agrofarmaci regolarmente in commercio**, nei **limiti di quanto previsto in etichetta**, applicando comunque **i principi generali di difesa integrata**, di cui all'**allegato III del D.Lgs 150/2012**, e **decidendo quali misure di controllo applicare sulla base della conoscenza dei risultati dei monitoraggi e delle informazioni previste al paragrafo A.7.2.3. del PAN (DM 12 febbraio 2014).**

È TEMPO DI AGRICOLTURA



Unione Europea / Regione Marche
PROGRAMMA DI SVILUPPO RURALE 2014-2020
FONDI EUROPEO AGRICOLI PER LO SVILUPPO RURALE: CREANDO NUOVE ZONE RURALI



MINISTERIO DELLE POLITICHE AGRICOLE
ALIMENTARI E FORESTALI



Notiziario curato dal Centro Agrometeo Locale di Ancona - Per info: Dr. Giovanni Abate 071/808242

Prossimo notiziario: **mercoledì 19 febbraio 2020**