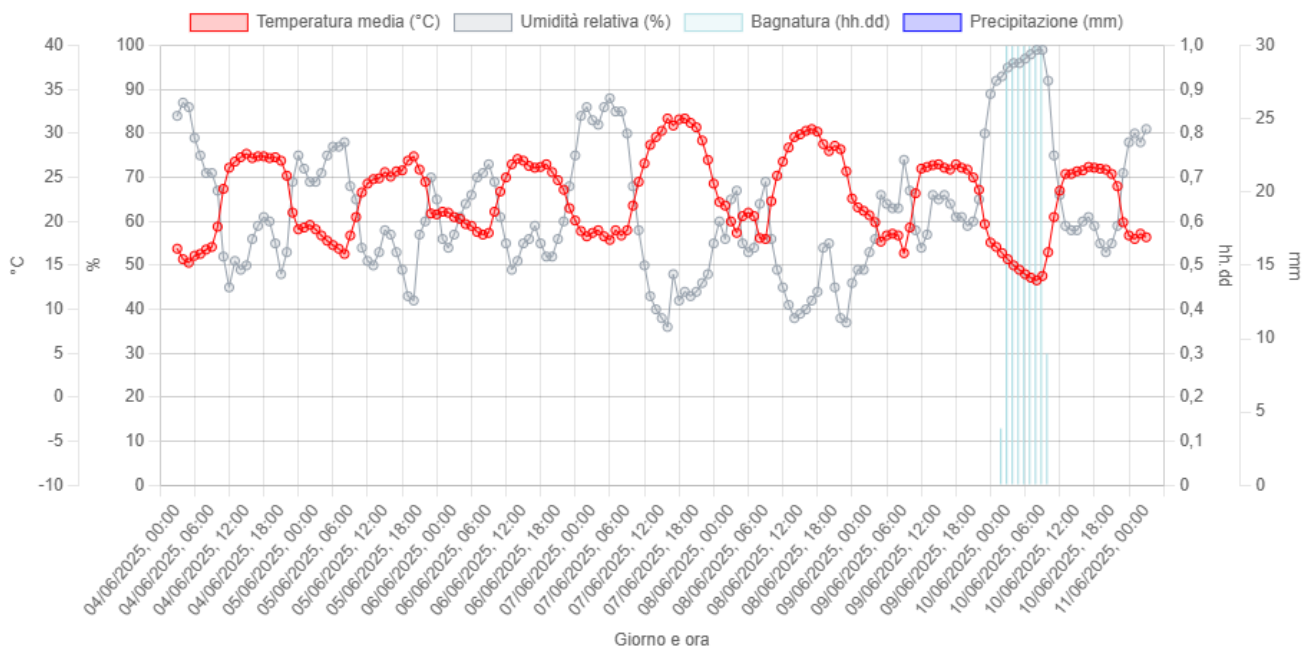


Centro Agrometeo Locale - Via Marconi,1 – Calcinelli di Colli al Metauro Tel. 0721/896222
e-mail: calps@regione.marche.it Sito Internet: meteo.regione.marche.it

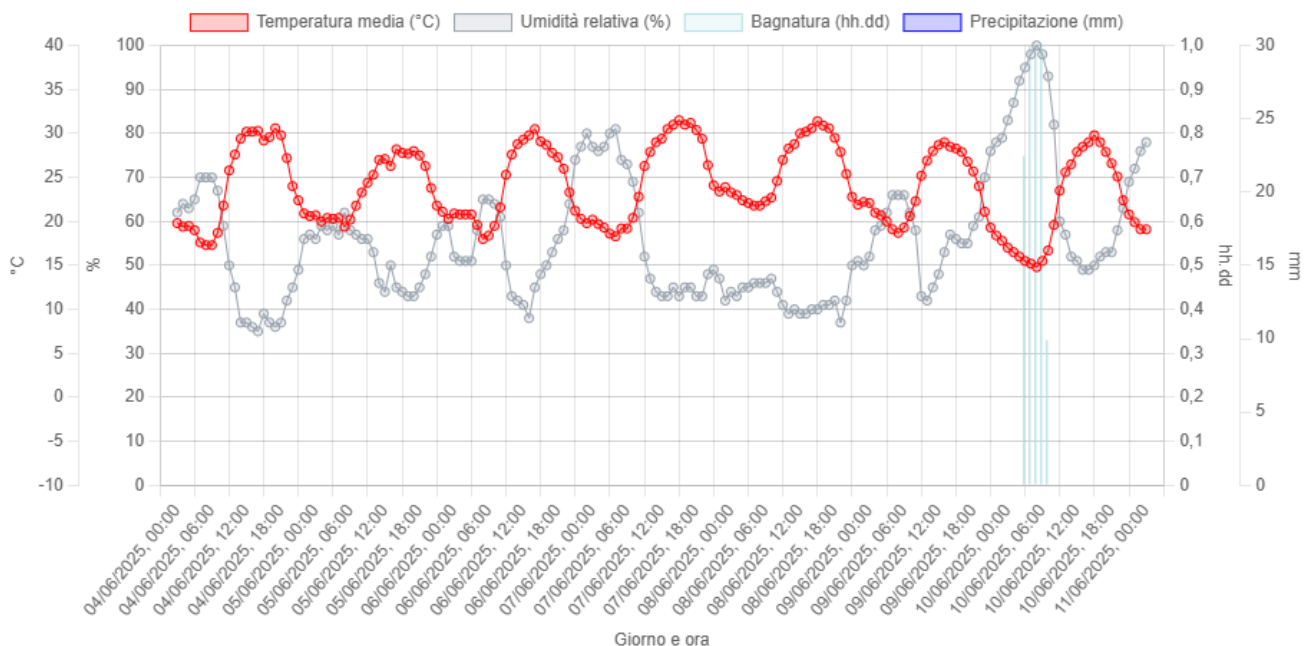
Settimana contraddistinta da assenza di precipitazioni su tutto il territorio provinciale, temperature massime particolarmente elevate con valori anche oltre i 34°C registrati nelle stazioni di Fano e Mondolfo e comunque sopra i 30°C, per la maggior parte dei giorni, in gran parte delle stazioni.

Anche le minime sono risultate particolarmente elevate oscillando in quasi tutte le stazioni fra i 15 e i 20°C. Le elevate temperature hanno determinato condizioni di afa, localmente e sporadicamente la presenza di vento a carattere di brezza ha parzialmente alleviato la sensazione di calore: è possibile consultare tutti i grafici meteorologici disponibili per l'intera provincia al seguente indirizzo: <https://meteo.regione.marche.it/Monitoraggi/Meteorologia>.

Stazione di Pesaro - 40 m.s.l.m.



Stazione di San Lorenzo in Campo - 260 m.s.l.m.



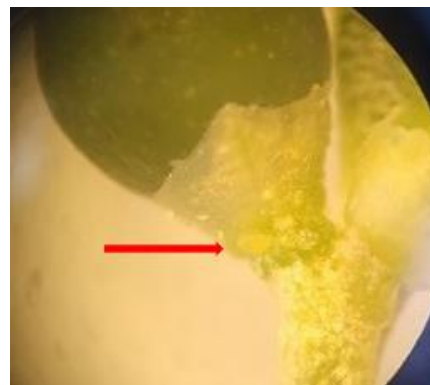
OLIVO

La fase fenologica raggiunta dall'olivo, nella maggior parte degli oliveti, è quella di inizio accrescimento frutti **BBCH 71**.



Olivo: inizio accrescimento frutti BBCH 71

Dal monitoraggio delle trappole si riscontrano elevate catture di adulti di **Tignola dell'olivo** (*Prays oleae*) e, dall'analisi dei frutticini, si riscontrano in alcuni oliveti deposizioni prossime, o che hanno raggiunto, la soglia d'intervento, pertanto nelle aziende dove, negli anni passati, il problema è stato ricorrente è



Uovo di Tignola dell'olivo

consigliabile intervenire con i seguenti principi attivi a scelta:

DIFESA Olivo 2025 v1								
Avversità	Nome latino	Criteri di intervento: vincoli	Criteri di intervento: consigli	Sostanza attiva	(1) n. max. interv. per singola s.a. indep. dall' avv.	(2) n. max. interv. per gruppo di s.a. indep. dall' avv.	Limitazioni d'uso e note	Limitazioni d'uso per avversità
TIGNOLA DELL'OLIVO	<i>Prays oleae</i>	Soglia: 10% di drupe infestate da olive da olio, 5% in olive da tavola.	Si consiglia di combattere questo parassita esclusivamente si varietà a drupa grossa.	Spinetoram	1		Impiegabile fino al 30/12/2025	Ammesso 1 solo trattamento all'anno contro questa avversità
				Acetamiprid	2			
				<i>Azadiractina A</i> (♣)				
				<i>Bacillus thuringiensis</i> (♣)				

Per quanto riguarda il monitoraggio della **Mosca dell'olivo** (*Bactrocera oleae*), questo centro ha iniziato i rilievi sulle trappole a feromoni e si riscontrano le prime catture di adulti, pertanto, per le aziende che intendono adottare l'utilizzo di **trappole per la cattura massale "attract & kill"** attivate con **Deltametrina** o **Lambdacialotrina** (trappole ammesse anche in **agricoltura biologica** (♣), si consiglia di procedere all'approvvigionamento delle stesse e attendere nei prossimi notiziari le indicazioni per l'installazione.

Per le **aziende a conduzione biologica** in merito alla Mosca dell'olivo (*Bactrocera oleae*), per coloro che intendono adottare l'utilizzo di **trappole per la cattura massale "attract & kill"** attivate con **Deltametrina** o **Lambdacialotrina** (trappole ammesse anche in **agricoltura biologica** (♣), si consiglia di procedere all'approvvigionamento delle stesse e attendere nei prossimi notiziari le indicazioni per l'installazione.

VITE DA VINO

La maggior parte dei vitigni si trovano fra la fase fenologica di mignolatura e quella di sviluppo del grappolo **BBCH 73-75**.



Mignolatura **BBCH 73**



Sviluppo del grappolo **BBCH 75**

La vite si manifesta ancora con un buon rigoglio vegetativo, in molti vigneti sono tutt'ora in corso le necessarie operazioni di gestione della chioma, in particolare si sta procedendo con le operazioni di sfogliatura e palizzata dei tralci e l'eliminazione dei polloni. Si ribadisce che la corretta gestione della vegetazione costituisce un requisito fondamentale sia per uno sviluppo equilibrato della pianta, sia per garantire una migliore efficacia dei trattamenti di difesa ed evita danni ai tralci durante il passaggio dei mezzi agricoli.

Dai monitoraggi in corso persistono in alcuni appezzamenti attacchi di **peronospora** sia su foglie sia su grappolo, seppur in maniera più sporadica, soprattutto in vigneti a conduzione biologica, la diffusione è comunque molto limitata e non desta particolari preoccupazioni. Naturalmente è ancora necessario porre la **necessaria cautela nella gestione della difesa del vigneto, in questa fase fenologica, in funzione anche dell'andamento meteorologico, l'oidio diviene la minaccia più pericolosa per la vite.**

Nelle aziende che adottano il **metodo della difesa integrata**, il trattamento consigliato nei precedenti Notiziari ha ormai esaurito la propria efficacia e pertanto si consiglia di **rinnovare la copertura fitosanitaria tempestivamente e comunque entro venerdì 13 giugno**, utilizzando i prodotti sottoindicati:

Difesa antiperonosporica

Prodotti a base di **Cyazofamid** (*) o **Amisulbrom** (*) o **Ametoctradina** (3) o **Zoxamide** (3) o **Pyraclostrobin** (**) (efficace anche per il controllo dell'Oidio) + **Rame** (♣)

+

Difesa antioidica

Prodotti a base di **Azoxystrobin** (**) o **Trifloxystrobin** (**) o **Pyraclostrobin** (**) (efficace anche per il controllo della Peronospora) o **Proquinazid** (2) o **Cyflufenamide** (2) o **Fluxapyroxad** (***) o **Boscalid** (***) (efficace anche per il controllo della Botrite) o **Zolfo bagnabile** (♣)

NOTE

() il numero indicato fra parentesi rappresenta il numero massimo di interventi con il relativo principio attivo
(*) il numero max di interventi per questo gruppo di prodotti è pari a 3

(**) Azoxystrobin, Pyraclostrobin, Trifloxystrobin sono prodotti alternativi fra loro e non possono essere impiegati in più di 3 trattamenti all'anno, indipendentemente dall'avversità.

(***) il numero max di interventi per questo gruppo di prodotti è pari a 2

Per le aziende a **conduzione biologica** si consiglia di **rinnovare la protezione a distanza di 7-8 giorni dal precedente trattamento**, con prodotti a base di **Rame** (♣) + **Zolfo bagnabile micronizzato** (♣) + eventualmente **Cerevisane** (♣) o **COS-OGA** (♣) o **Laminarina** (♣). Per la difesa antioidica è possibile utilizzare in alternativa allo zolfo **Ampelomyces quisqualis** (♣) o **Bacillus amyloliquefaciens** (♣) o **Bacillus pumilis** (♣).

In presenza di sintomi di peronospora è possibile aggiungere **Olio essenziale di arancio dolce, per contrastare lo sviluppo della malattia (azione fungicida, insetticida e acaricida)**

Si ricorda che è possibile inserire nella strategia di difesa anche altre sostanze attive (ammesse nell'[Allegato I del Regolamento 1165/2021](#)), che, pur non agendo direttamente sul patogeno, favoriscono la naturale attivazione dei meccanismi di difesa delle piante, valutando sempre attentamente la compatibilità e la miscibilità degli stessi secondo quanto indicato nelle rispettive etichette.

(♣) prodotti ammessi in regime di agricoltura biologica

LIMITI PER L'UTILIZZO DEL RAME - Con il [Regolamento CE 2018/1981](#), la Commissione Europea ha fissato i limiti di utilizzo del rame, corrispondenti ad un'applicazione non superiore a 28 kg/ettaro di rame nell'arco di sette anni (corrispondenti, in media, a 4 kg/ha/anno). Con [Comunicato del Ministero della Salute](#) del 31 gennaio 2019, è stato chiarito che il vincolo relativo all'utilizzo del rame è rappresentato dai 28 Kg in 7 anni, mentre i 4 kg/anno sono solo una raccomandazione. È quindi possibile effettuare la compensazione dei quantitativi annui di rame distribuiti nel corso del settennio. Il Regolamento è applicativo dal 1° febbraio 2019.

Ricordiamo di fare molta attenzione alla distribuzione dello **Zolfo**, evitando le ore più calde in quanto con **temperature elevate (oltre i 30° C) può essere causa di fenomeni di fitotossicità** (tali fenomeni sono più intensi con zolfi più fini e dosaggi più elevati).

Scaphoideus Titanus, vettore della **Flavescenza Dorata**: prosegue il monitoraggio delle forme giovanili del fitofago.

Per le aziende che adottano la difesa con il **metodo di lotta integrato**, su indicazione del Servizio Fitosanitario delle Marche, esclusivamente nei comuni di: Gradara, Pesaro, Tavullia, Montecalvo in Foglia, Vallefoglia, Montelabbate, Mombaroccio, Fano, San Costanzo, Colli al Metauro, Terre Roveresche, Fossombrone, Mondavio, Montefelcino, Fratte Rosa, San Lorenzo in Campo e Urbino, per il controllo delle forme giovanili del vettore di **Flavescenza dorata**, è necessario intervenire secondo le indicazioni della tabella successiva:

Avversità	Criteri di intervento: vincoli	Criteri di intervento: consigli	Sostanza attiva	numero max trattamenti singolo principio attivo	numero max trattamenti gruppo di principio attivo	Limitazioni d'uso e note
SCAFOIDEO (Scaphoideus titanus)	Nelle aree delimitate dai Servizi Fitosanitari (in base a quanto stabilito nel Decreto di lotta obbligatoria alla Flavescenza dorata) eseguire gli interventi obbligatori previsti. Porre attenzione al rispetto delle api.	In caso di presenza ammessi al massimo due interventi anche nelle altre zone. Primo intervento (Rispettare il periodo della fioritura). Secondo intervento: Intervenire con un prodotto adulticida dopo circa 15 - 25 giorni dal primo trattamento, a seconda dell'infestazione presente e della persistenza del prodotto impiegato precedentemente.	<i>Sali potassici di acidi grassi</i> (♣)			Efficacia limitata alle forme giovanili (fino alla II e III età).
			<i>Olio essenziale di arancio dolce</i> (♣)			
			<i>Beauveria bassiana</i> (♣)			
			Acetamiprid	2		
			Flupyradifurone	1		
			<i>Piretrine</i> (♣)			
<i>Azadiractina</i> (♣)	2					

Nel caso di **aziende a conduzione biologica**, su indicazione del Servizio Fitosanitario delle Marche, esclusivamente nei comuni di: Gradara, Pesaro, Tavullia, Montecalvo in Foglia, Vallefoglia, Montelabbate, Mombaroccio, Fano, San Costanzo, Colli al Metauro, Terre Roveresche, Fossombrone, Mondavio, Montefelcino, Fratte Rosa, San Lorenzo in Campo e Urbino, per il controllo del vettore di **Flavescenza dorata**, si consiglia di intervenire con: *Sali potassici di acidi grassi* (♣) o *Olio essenziale di arancio dolce* (♣) o *Azadiractina* (♣) o *Beauveria Bassiana* (♣); vista la bassa persistenza di queste sostanze attive si consiglia di ripetere il trattamento a distanza di 5-8 giorni a seconda di come indicato nelle etichette dei singoli formulati commerciali utilizzati.

(♣) prodotti ammessi in agricoltura biologica

I trattamenti consigliati hanno carattere di **obbligatorietà solo nel caso in cui il Servizio Fitosanitario Regionale effettuerà la comunicazione via PEC** alle aziende interessate.

FRUTTIFERI

La fase fenologica raggiunta dall' Albicocco, dal Ciliegio e da alcune cultivar di Pesco è quella di maturazione di raccolta **BBCH 87**. Le altre cultivar di Pesco e il Susino sono nella maggior parte dei casi nella fase di accrescimento frutti e inizio invaiatura **BBCH 78-81**. La fase fenologica di pero e melo è quella di accrescimento frutti **BBCH 76**.

Su Pero in alcuni appezzamenti si riscontrano attacchi di **Psilla** (*Cacopsylla pyrisuga*), in questi casi si consiglia di intervenire con le sostanze attive consigliate nel [precedente notiziario](#).

Tutti i principi attivi indicati nel Notiziario sono previsti nelle "Linee Guida per la Produzione Integrata delle colture, Difesa Fitosanitaria e Controllo delle Infestanti" della Regione Marche 2025, approvate con Decreto del Dirigente del Settore Struttura Decentralizzata Agricoltura di Pesaro Urbino n. 41 del 12 marzo 2025, ciascuno con le rispettive limitazioni e pertanto il loro utilizzo risulta conforme con i principi della **difesa integrata volontaria**.

È possibile consultare il decreto sul sito Norme Marche al link: https://www.norme.marche.it/NormeMarche/atto/detail.html?id=2429739&type=scadutiDecretiGiunta&page=0&ordinamento=data_atto&tipoOrdinamento=desc&limit=10

o sul sito AMAP al link: https://meteo.regione.marche.it/assets/news/2025/DDS_SDA_PU_41_2025_Appr_e_DiscDifesaIntegrata_Marche_2_025.pdf

Le aziende che applicano soltanto la **difesa integrata obbligatoria**, non sono tenute al rispetto delle limitazioni d'uso dei prodotti fitosanitari previste nelle Linee Guida di cui sopra, per cui possono utilizzare tutti gli agro farmaci regolarmente in commercio, **nei limiti di quanto previsto in etichetta**, applicando comunque i principi generali di difesa integrata, di cui all'allegato III del D. Lgs 150/2012, e decidendo quali misure di controllo applicare sulla base della conoscenza dei risultati dei monitoraggi e delle informazioni previste al paragrafo A.7.2.3. del PAN (DM 12 febbraio 2014). Con il simbolo (♣) vengono indicati i principi attivi ammessi in agricoltura biologica.

Nel sito www.meteo.regione.marche.it è attivo un **Servizio di Supporto per l'Applicazione delle Tecniche di Produzione Integrata e Biologica** dove è possibile la consultazione dei Disciplinari di Produzione e di Difesa Integrata suddivisi per schede colturali. Sono inoltre presenti link che consentono di collegarsi alle principali Banche dati per i prodotti ammessi in Agricoltura Biologica.

Il risultato completo dell'intera **attività di monitoraggio** (meteorologico, fenologico e fitopatologico) effettuato dal Servizio Agrometeorologico è consultabile all'indirizzo: <https://meteo.regione.marche.it/Monitoraggi>

Per la consultazione dei prodotti commerciali disponibili sul mercato contenenti i principi attivi indicati nel presente notiziario è possibile fare riferimento alla banca dati disponibile su SIAN (Sistema Informativo Agricolo Nazionale)

[Banca Dati Fitofarmaci](#)



[Banca Dati Bio](#)



APPUNTAMENTI E COMUNICAZIONI

Si comunica che è stato realizzato il nuovo sito Agrometeo, pertanto, l'aggiornamento dei contenuti del vecchio sito www.meteo.marche.it non sarà più garantito.

Al momento è in corso la migrazione dei contenuti verso il nuovo sito e quindi potrebbero verificarsi dei malfunzionamenti che possono essere comunicati a: agrometeo@regione.marche.it

Per rimanere aggiornati sulle nostre attività è possibile **consultare il nuovo sito** all'indirizzo meteo.regione.marche.it.

Ci scusiamo per gli eventuali disagi e ringraziamo per la collaborazione.

A partire dal 2025 il **Disciplinare di Produzione Integrata delle Marche** è disponibile per la consultazione pubblica anche sulla **Banca Dati Produzione Integrata di ISMEA**, al link <https://saas.tdnet.it/banca-dati-produzione-integrata/#/home>.

A partire dal mese di marzo sul sito del **Servizio Agrometeo Regionale AMAP**, nella sezione News, vengono pubblicate, con cadenza trimestrale, le proiezioni stagionali valide per il trimestre successivo. Il report ha come finalità quello di illustrare **una possibile tendenza a lungo termine** dell'andamento termico e precipitativo atteso **durante il trimestre successivo**. In particolare, vengono descritte le principali grandezze meteorologiche e ne viene mostrata la loro tendenza media prevista per la stagione corrente mediante l'utilizzo di modelli fisico-matematici a lunga scadenza.

Apri il collegamento per consultare le **Proiezioni per il periodo [Giugno-Luglio-Agosto 2025](#)**.

Con Decreto del Dirigente della Direzione Agricoltura e Sviluppo Rurale, n. [248 del 6 maggio 2025](#) è stata concessa la quarta deroga al Disciplinare di Difesa Integrata 2025 della Regione Marche, secondo le indicazioni riportate nella tabella sottostante:

Ambito applicazione della deroga	DEROGHE AL DISCIPLINARE
Tutto il territorio della REGIONE MARCHE	<p>Si consentono la deroga al disciplinare di difesa integrata della Regione Marche per l'anno 2025 al fine di consentire l'utilizzo dei seguenti prodotti:</p> <ul style="list-style-type: none">- N°1 intervento con prodotti a base di Acetamiprid per il controllo degli afidi su cavoli a testa e colture da seme di cavoli (ammesso con decreto dirigenziale Min. Salute dal 29 aprile al 26 agosto);- N°2 interventi con formulati contenenti Acetamiprid per il controllo degli afidi su Barbabietola da zucchero, incluse coltivazioni per la produzione del seme (ammesso con decreti dirigenziali Min. Salute tra il 17 aprile ed il 26 agosto in funzione del formulato autorizzato). <p>I prodotti ammessi in deroga dovranno in ogni caso essere impiegati nei limiti delle condizioni di etichetta dei formulati commerciali autorizzati.</p>

Con Decreto del Dirigente della Direzione Agricoltura e Sviluppo Rurale, n. [331 del 30 maggio 2025](#) è stata concessa la quinta deroga al Disciplinare di Difesa Integrata 2025 della Regione Marche, secondo le indicazioni riportate nella tabella sottostante:

Ambito applicazione della deroga	DEROGHE AL DISCIPLINARE		
	Si consentono la deroghe al disciplinare di difesa integrata della Regione Marche per l'anno 2025 al fine di consentire l'utilizzo dei seguenti prodotti:		
Tutto il territorio della REGIONE MARCHE	<p>- N°2 interventi con prodotti di antiperonosporici su vite con prodotti classificati CMR a base di Dithianon, Folpet, Fluazinam in aggiunta ai 4 già ammessi per un totale di massimo 6 trattamenti di cui non più di 4 con la medesima sostanza attiva;</p> <p>- N°2 interventi con formulati a base Mefentrifluconazolo e Fluxapyroxad su Barbabietola da zucchero e per produzioni di seme per il controllo della cercospora (<i>Cercospora beticola</i>) nel rispetto del numero massimo di interventi ammessi da disciplinare per il controllo dell'avversità;</p> <p>- N°2 interventi con formulati a base di Fenpicoxamid su Barbabietola da zucchero, da foraggio e per produzioni di seme per il controllo della cercospora (<i>Cercospora beticola</i>) nel rispetto del numero massimo di interventi ammessi da disciplinare per il controllo dell'avversità;</p>		
	- massimo N°2 interventi con Sulfoxaflor per le colture e le avversità elencate in tabella ad eccezione di vite da vino e pomodoro da industria in pieno campo su cui è ammesso un unico trattamento:		
Tutto il territorio della REGIONE MARCHE	COLTURA	Avversità	Periodo di autorizzazione
	Pesco, nettarina, ciliegio, susino, albicocco	Myzus persicae, Myzus cerasi, Hyalopterus pruni, Brachycaudus helichrysi, Hyalopterus amygdali, Brachycaudus persicae, Aphis spiraeicola, Comstockaspis perniciosa, Pseudalacaspis pentagona	Dal 09/04/2025 al 06/08/2025
	Melo, pero	Dysaphis plantaginea, Eriosoma lanigerum, Aphis pomi, Aphis fabae, Aphis spiraeicola, Aphis gossypii, Myzus persicae, Myzus cerasi	Dal 09/04/2025 al 06/08/2025
	Cucurbitacee (melone, cetriolo, zucchini, zucca)	Bemisia tabaci, Trialeurodes vaporariorum, Aphis fabae, Myzus persicae, Aphis gossypii, Aphis nasturtii	Dal 09/04/2025 al 06/08/2025
	Pomodoro in pieno campo	Myzus persicae, Aphis gossypii, Macrosiphum euphorbiae	Dal 09/04/2025 al 06/08/2025
Unicamente nei comuni indicati nei notiziari agrometeo di AMAP	Vite da vino	<i>Scaphoideus titanus</i> , <i>Empoasca spp.</i> ,	dal 01/05/2025 al 28/08/2025
I prodotti ammessi in deroga dovranno in ogni caso essere impiegati nei limiti delle condizioni di etichetta dei formulati commerciali autorizzati.			

L'AMAP – Agenzia per l'Innovazione nel Settore Agroalimentare e della Pesca ospita la **XXVII edizione del Convegno AIAM “Agrometeorologia: dall'informazione all'applicazione”** dove verranno trattati i temi più attuali della ricerca e delle applicazioni in ambito agrometeorologico.

L'evento, organizzato dall'**Associazione Italiana di AgroMeteorologia** in collaborazione con l'Agenzia, si terrà nelle giornate **11 – 12 – 13 giugno 2025** presso la **sede AMAP** Via Thomas A. Edison 2 – 60027 Osimo (AN). Nelle giornate **11 e 12 giugno 2025** le sessioni sono **riservate** agli **iscritti AIAM** mentre il **13 giugno** è indetta una **sessione aperta**. Per partecipare alla sessione aperta è **necessaria la prenotazione** al seguente [link](#).

Per ulteriori informazioni è possibile consultare la [locandina](#) ed il [programma](#).

È stato pubblicato l'[E-book "Per fare un albero" - L'esperienza dei GO delle Marche \(Sottomisura 16.1 PSR Marche 2014-2022\)](#).

È possibile scaricare in formato pdf l'e-book edito da [AMAP “Per fare un albero” – L'esperienza dei GO delle Marche](#), un catalogo completo di tutti i 58 Gruppi Operativi finanziati con i tre bandi della Sottomisura 16.1 del PSR 2014-2022 della Regione Marche.

Il catalogo è suddiviso in 10 tematiche che riuniscono i progetti innovativi messi in atto nella Regione Marche, in ambito di: Valorizzazione del biologico; Tutela delle risorse naturali; Zootecnia sostenibile; Bioeconomia circolare; Gestione sostenibile delle foreste; Nuove colture e prodotti; Tecniche colturali innovative; Agricoltura di precisione; Chimica verde; Agricoltura sociale.

È stato pubblicato l'opuscolo delle [PROVE SPERIMENTALI CEREALI - Annate agrarie 2022-2023-2024](#).

Nella [pubblicazione](#) si riporta l'attività sperimentale di confronto varietale su cereali, coordinata a livello nazionale dal CREA – Consiglio per la ricerca in agricoltura e l'analisi dell'economia agraria. Le prove sono svolte dall'AMAP nelle località di Jesi (AN) e Santa Maria Nuova (AN) e dal CERMIS (Centro Ricerche e Sperimentazione per il Miglioramento Vegetale “N. Strampelli”) nelle località di Tolentino (MC) e Pollenza (MC).

Nell'opuscolo vengono indicati i dati relativi a ciascuna specie: frumento duro, frumento tenero, orzo e triticale in coltivazione convenzionale; per il frumento duro anche in biologico, riferiti alla sperimentazione svolta nelle annate agrarie: 2021/2022 – 2022/2023 – 2023/2024.

I dati sperimentali sono pubblicati annualmente anche nel sito internet www.amap.marche.it e nelle riviste “L'Informatore Agrario” e “Terra e Vita”.

L'AMAP, nell'ottica di garantire la migliore offerta formativa, ha istituito e detiene un “**Albo Formatori**”, al fine di poter avere sempre a disposizione un elenco docenti a cui potenzialmente poter conferire incarichi sulla base delle esigenze di erogazione di attività formative.

Tra i requisiti necessari per poter presentare la propria candidatura risulta essenziale possedere un'esperienza professionale, almeno triennale, nell'area formativa prescelta.

Le aree formative individuate dall'Agenzia, definite “Specifiche” e di “Supporto – Trasversali” interessano settori quali, per esempio, quello olivicolo – oleario, zootecnico, forestale, scienze agronomiche, multifunzionalità dell'impresa agricola e benessere operatori.

Contatti e tutta la documentazione utile e necessaria ai fini dell'iscrizione nelle diverse aree tematiche al link: <https://www.amap.marche.it/servizi/attivita-formative>

Sul sito AMAP è disponibile, per la consultazione online, l'edizione aggiornata del [Repertorio della Biodiversità agraria delle Marche](#).

Informazioni su eventi AMAP sono reperibili al sito: <https://www.amap.marche.it/eventi>

ANDAMENTO METEOROLOGICO DAL 04 AL 10 GIUGNO 2025

	Quota stazione (m. s.l.m.)	Temp. Media (°C)	Temp. Max (°C)	Temp. Min (°C)	Umidità relativa (%)	Precipitazione (mm)
FANO	11	23.6 (7)	35.2 (7)	13.5 (7)	69.7 (7)	0.0 (7)
PESARO	40	22.8 (7)	32.5 (7)	13.1 (7)	62.5 (7)	0.0 (7)
MONDOLFO	90	24.2 (7)	34.8 (7)	16.6 (7)	61.3 (7)	0.0 (7)
MONTELABBATE	110	23.4 (7)	32.3 (7)	13.5 (7)	59.2 (7)	0.0 (7)
PIAGGE	120	24.5 (7)	33.7 (7)	16.2 (7)	55.8 (7)	0.0 (7)
SERRUNGARINA	210	25.0 (7)	33.3 (7)	15.4 (7)	49.7 (7)	0.0 (7)
S. LORENZO IN C.	260	24.0 (7)	31.8 (7)	14.5 (7)	55.7 (7)	0.0 (7)
MONTEFELCINO	270	24.0 (7)	32.5 (7)	14.3 (7)	45.6 (7)	0.0 (7)
CAGLI	280	23.5 (7)	32.0 (7)	12.1 (7)	56.1 (7)	0.0 (7)
ACQUALAGNA	295	22.4 (7)	31.6 (7)	10.8 (7)	60.7 (7)	0.0 (7)
SASSOCORVARO	340	23.5 (7)	30.2 (7)	16.3 (7)	59.6 (7)	0.0 (7)
S. ANGELO IN V.	360	20.8 (7)	29.7 (7)	9.8 (7)	64.4 (7)	0.0 (7)
URBINO*	476	23.7 (7)	30.7 (7)	17.4 (7)	61.0 (7)	0.0 (7)
FRONTONE	530	21.1 (7)	27.9 (7)	13.2 (7)	53.1 (7)	0.0 (7)

* Stazione dell'Osservatorio Meteorologico "A. Serpieri" Università degli Studi di Urbino

SITUAZIONE METEOROLOGICA ED EVOLUZIONE

Le aree depressionarie groenlandese e artica veleggiano a latitudini elevate senza avere la possibilità di scendere o infiltrare saccature a causa del solido e vasto argine costruito dall'anticiclone africano. Il suo cuneo più pronunciato verso nord si eleva dall'Algeria in direzione della penisola iberica, e nel far questo elargisce ampi contributi anche alla nostra penisola, sia in termini di temperatura sia in termini di stabilità. L'afflusso nelle ultime 36-48 ore di deboli flussi settentrionali lungo il bordo orientale dell'anticiclone ha portato ad un calo delle temperature specie lungo le regioni del versante adriatico, smorzando parzialmente la canicola africana. A subire di più la canicola sono naturalmente le pianure interne la cui scarsa ventilazione e la modesta influenza mitigatrice del mare accentuano la stagnazione delle masse d'aria calda. Le temperature sono attualmente di 3-4°C al di sopra della media del periodo su gran parte del paese.

La settimana proseguirà all'insegna di una diffusa e duratura stabilità su gran parte del Vecchio Continente. A garantirlo ci sarà il promontorio alto-pessorio algerino, il quale lieverà esponenzialmente giungendo fin sulla Norvegia sino a costituire un solido ombrello protettivo. Per la nostra penisola, la quale verrà a trovarsi lungo l'asse del promontorio, si prospetta dunque una settimana di solleone, con l'afa che andrà accentuandosi da oggi fino a lunedì. Solo qualche temporale di matrice termo-convettiva si innescherà sulle aree alpine nelle ore pomeridiane. A seguire, sembra probabile un nuovo e più marcato abbassamento della temperatura per l'ingresso di correnti fresche dal Nord Europa che accompagneranno il transito di una goccia fredda tra Adriatico e regioni balcaniche, con il ritorno anche di qualche temporale rinfrescante. Questa tendenza, tuttavia, necessita di conferme, specie in merito all'effettiva entrata della goccia fredda e della sua traiettoria.

PREVISIONE DEL TEMPO SULLE MARCHE

giovedì 12 Cielo generalmente sereno, con qualche cumulo innocuo durante le ore pomeridiane lungo la fascia interna. Precipitazioni assenti. Venti deboli orientali-nord-orientali, con locali rinforzi nel pomeriggio lungo la costa. Temperature in lieve aumento le massime. Afa locale nelle ore centrali nelle pianure interne poco ventilate.

venerdì 13 Cielo sereno, comparsa di qualche velatura nel pomeriggio sul comparto nord-occidentale. Precipitazioni assenti. Venti deboli da nord lungo la costa, deboli da nord-est nell'entroterra. Temperature in ulteriore lieve aumento le massime. Afa locale nelle ore centrali nelle pianure interne poco ventilate.

sabato 14 Cielo sereno con qualche velo nell'entroterra durante le ore pomeridiane e arrivo di velature in serata sul comparto settentrionale. Precipitazioni assenti. Venti da nord-est, generalmente deboli o a tratti

moderati nel pomeriggio lungo la costa. Temperature stabili. Afa locale nelle ore centrali nelle pianure interne poco ventilate.

domenica 15 Cielo sereno al mattino, qualche cumulo in sviluppo nelle zone interne durante le ore pomeridiane e arrivo di velature in serata da nord-ovest. Precipitazioni assenti. Venti deboli orientali-nord-orientali. Temperature con poche variazioni. Afa locale nelle ore centrali nelle pianure interne poco ventilate.

Notiziario curato dal Centro Agrometeo Locale per la Provincia di Pesaro e Urbino, d'intesa con il Servizio Fitosanitario Regionale. Per informazioni Dr Agr Angela Sanchioni 0721896222



Unione Europea / Regione Marche
PROGRAMMA DI SVILUPPO RURALE 2014-2020
FONDO EUROPEO AGRICOLO PER LO SVILUPPO RURALE (EUROPA INVESTE NELLE ZONE RURALI)



MINISTERO DELLE POLITICHE AGRICOLE
ALIMENTARI E FORESTALI



Ai sensi del D. Lgs. n. 196/2003 e successive modifiche vi informiamo che i vostri dati personali comuni sono acquisiti e trattati nell'ambito e per le finalità della fornitura, dietro vostra richiesta, del presente servizio informativo, nonché per tutti gli adempimenti conseguenti. Il titolare del trattamento è: AMAP - via Dell'Industria, 1 Osimo Stazione, a cui potete rivolgervi per esercitare i vostri diritti di legge. L'eventuale revoca del consenso al trattamento comporterà, fra l'altro, la cessazione dell'erogazione del servizio.

prossimo notiziario: **mercoledì 18 giugno 2025**