



# AGROMETEOROLOGICO

Di Produzione Integrata  
per le province di Ascoli Piceno e Fermo

Notiziario

22  
08 Giugno  
2022

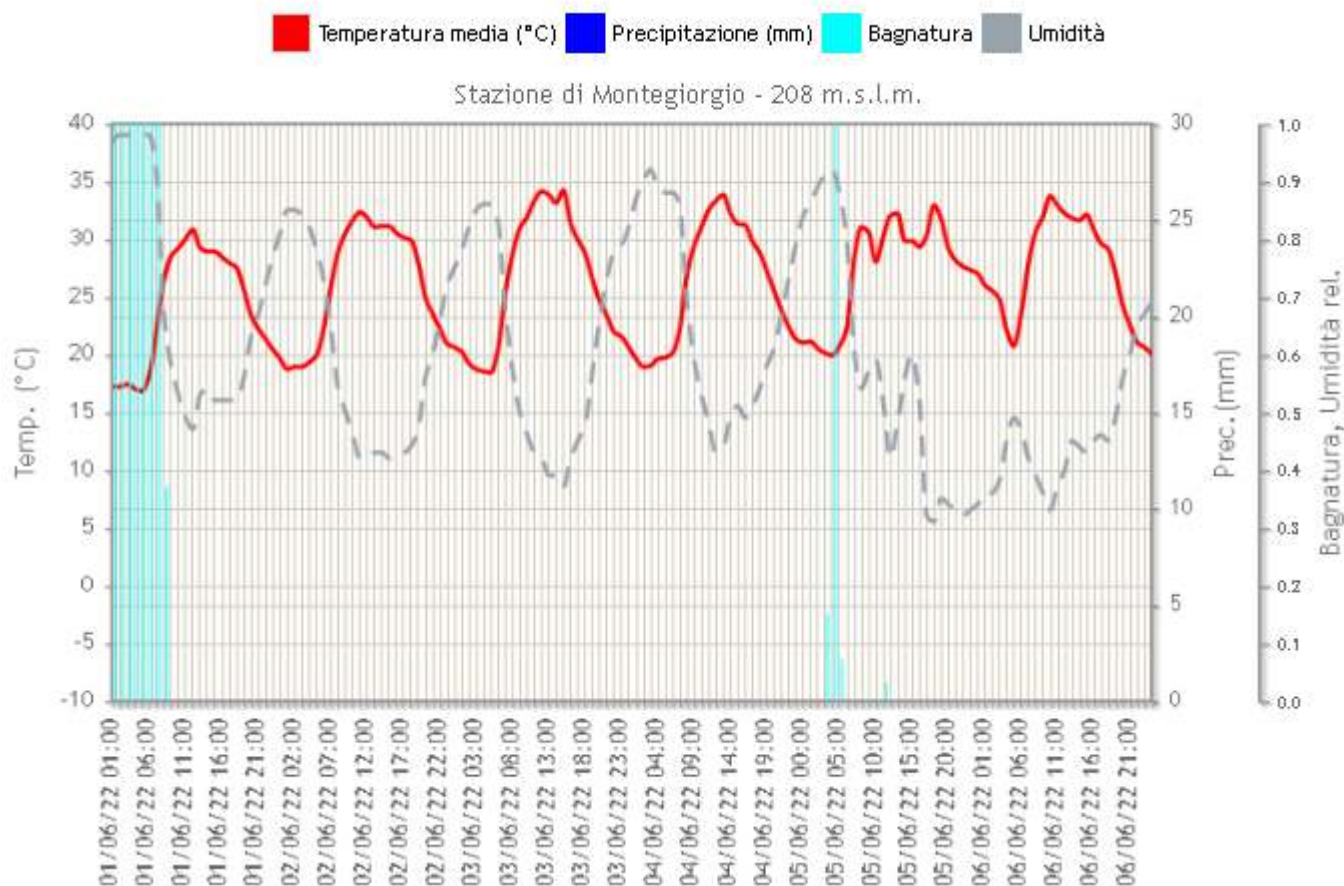
Centro Agrometeo Locale Via Indipendenza 2-4, Ascoli Piceno Tel. 0736/336443 e Fax. 0736/344240  
e-mail: [calap@regione.marche.it](mailto:calap@regione.marche.it) Sito Internet: <http://meteo.marche.it/assam>

## NOTE AGROMETEOROLOGICHE

Settimana all'insegna del bel tempo con giornate soleggiate e assenza di piogge; le temperature sono state al di sopra della media del periodo

Nel seguente link si possono consultare i grafici orari dell'andamento meteo aggiornati:

[http://meteo.regione.marche.it/calmonitoraggio/ap\\_home.aspx](http://meteo.regione.marche.it/calmonitoraggio/ap_home.aspx)



## VITE

La fase fenologica della vite si trova tra **allegagione** e **sviluppo grappolo** (BBCH 71 - 75).

## Peronospora e Oidio

Nella generalità dei casi la situazione fitosanitaria dei vigneti appare buona e la comparsa di sintomi di oidio e/o peronospora, al momento, risulta estremamente sporadica. Per domani è atteso un passaggio di instabilità atmosferica, che dovrebbe portare piogge e abbassamenti della temperatura.

Come segnalato già nel precedente notiziario, in questa fase fenologica, massima attenzione deve essere posta nella difesa dall'oidio.

Per le aziende a **conduzione convenzionale** che seguono le linee guida di difesa integrata, in considerazione della delicata fase fenologica, dell'andamento meteorologico e che agli inizi della prossima settimana l'efficacia del trattamento indicato nel precedente notiziario si esaurirà, si consiglia di intervenire entro martedì 14 giugno con

### Difesa antiperonosporica

**Prodotto a base di rame (♣)**

+

### Difesa antioidica

**Azoxystrobin o Trifloxystrobin o Pyraclostrobin** (efficace anche per il controllo della *Peronospora*) o **Proquinazid o Cyflufenamide**

**Oppure**

**Zolfo bagnabile (♣) o (nei vigneti in fase fenologica più avanzata) Zolfo in polvere (♣)**

+ eventualmente **Cerevisane (♣) o COS-OGA (♣)**

È possibile inserire nella strategia di difesa anche gli induttori di resistenza, che, pur non agendo direttamente sul patogeno, favoriscono la naturale attivazione dei meccanismi di difesa delle piante, valutando sempre attentamente la compatibilità e la miscibilità degli stessi secondo quanto indicato nelle rispettive etichette.

Anche per le aziende a **conduzione biologica** sarà necessario **ripetere l'intervento non oltre i 7-8 giorni dal precedente** (intervenire tempestivamente nel caso di piogge dilavanti, indicativamente se superano i 20 mm in 48 ore) da effettuarsi con:

**Prodotto a base di rame (♣)**

+ **Zolfo bagnabile (♣) oppure (nei vigneti in fase fenologica più avanzata) Zolfo in polvere (♣)**

+ eventualmente **Cerevisane (♣) o COS-OGA (♣)**

È possibile inserire nella strategia di difesa anche altre sostanze attive (ammesse [nell'Allegato I del Regolamento 1165/2021](#)), che, pur non agendo direttamente sul patogeno, favoriscono la naturale attivazione dei meccanismi di difesa delle piante, valutando sempre attentamente la compatibilità e la miscibilità degli stessi secondo quanto indicato nelle rispettive etichette.

#### • Tignoletta

E' terminato il volo della **prima generazione** di questo fitofago.

## FRUTTIFERI

La fase fenologica raggiunta nell'**albicocco** è compresa tra Accrescimento frutti e maturazione di raccolta **BBCH 76-87**, il **ciliegio** si trova fra inizio della maturazione e maturazione di raccolta **BBCH 81-87**, il **susino** è ad ingrossamento frutti **BBCH 76-78**, il **pesco** è tra ingrossamento frutti e maturazione avanzata **BBCH 74-85**.

Il **melo** è nella fase di frutto noce **BBCH 73** il **pero** è nella fase tra frutto noce e ingrossamento frutti **BBCH 73-74**.

DRUPACEE (CILIEGIO)			
Avversità	Note	Difesa integrata	Difesa biologica
<b>Moscerino dei piccoli frutti (<i>Drosophila suzukii</i>)</b>	Si segnalano deposizioni e prime nascite larvali sulle drupe. E' possibile controllare il fitofago con i prodotti indicati a fianco <b>valutando attentamente il tempo di carenza riportato in etichetta in funzione dell'epoca di maturazione.</b>	<i>Acetamiprid</i> (Carenza 14 gg). <i>Deltametrina</i> ; Max 2 trattamenti all'anno (Carenza 7 gg) <i>Spinetoram</i> ; Max 2 trattamento all'anno (Carenza 7 gg).	
<b>Mosca delle ciliegie (<i>Rhagoletis cerasi</i>)</b>	Si rilevano catture sulle trappole cromotropiche. Per il controllo è possibile intervenire nella fase di "invaiaura" con i principi attivi riportati a fianco, <b>avendo cura di porre la massima attenzione al rispetto dei tempi di carenza riportati in etichetta.</b>	<b>Trattamento larvicida:</b> <i>Acetamiprid</i> (Carenza 14 gg). <i>Fosmet</i> (max 1 trattamento all'anno, possibili problemi di citotossicità. Carenza 14 gg). <b>Trattamento adolticida:</b> <i>Etofenprox</i> (max 1 trattamento all'anno, Carenza 7 gg) <i>Spinosad</i> (ammessi solo formulati che prevedono l'irrorazione su parte della vegetazione, max 5 trattamenti all'anno, carenza 7 gg) <i>Deltametrina</i> (max 2 trattamenti, ammesso anche l'uso in trappola con tecnologia attract and kill) (Carenza 7 gg)	<i>Spinosad</i> (ammessi solo formulati che prevedono l'irrorazione su parte della vegetazione, max 5 trattamenti all'anno, carenza 7 gg)

POMACEE (MELO E PERO)		
Avversità	Note	Principi attivi
<b>Carpocapsa</b>	Le <b>catture risultano al di sopra della soglia di intervento</b> (1-2 adulti/trappola/settimana) pertanto, esclusivamente alle aziende che non avessero effettuato il trattamento la settimana scorsa si consiglia di intervenire con uno dei prodotti a fianco elencati. Si raccomanda di verificare, mediante l'ausilio di trappole, la presenza del fitofago anche negli impianti gestiti con il metodo della confusione/disorientamento sessuale al fine di valutare la possibilità di interventi di supporto per il contenimento.	<i>Virus della granulosi</i> (♣), <i>Acetamiprid</i> (2), <i>Fosmet</i> (2), <i>Indoxacarb</i> (3), <i>Etofenprox</i> (2), <i>Spinosad</i> (♣)(3), <i>Spinetoram</i> (1)
<b>Carpocapsa</b>	Le <b>catture risultano al di sopra della soglia di intervento</b> (1-2 adulti/trappola/settimana) pertanto, alle aziende a conduzione biologica si consiglia di intervenire con uno dei prodotti a fianco elencati. Si raccomanda di verificare, mediante l'ausilio di trappole, la presenza del fitofago anche negli impianti gestiti con il metodo della confusione/disorientamento sessuale al fine di valutare la possibilità di interventi di supporto per il contenimento.	<i>Virus della granulosi</i> (♣), <i>Spinosad</i> (♣)(3)

Tra parentesi il numero dei trattamenti per singola sostanza attiva.

## COMUNICAZIONI E APPUNTAMENTI

Con D.D.S. n° 311 del 07/06/22 sono state approvate le "Linee guida per la produzione integrata delle colture – difesa fitosanitaria e controllo delle infestanti della Regione Marche 2022 – Aggiornamento Estivo.

Dal seguente link si può accedere direttamente:

[http://www.meteo.marche.it/news/LG\\_difesa\\_integrata\\_marche\\_2022\\_finestra\\_estiva.pdf](http://www.meteo.marche.it/news/LG_difesa_integrata_marche_2022_finestra_estiva.pdf)

Tutti i principi attivi indicati nel Notiziario sono previsti nelle “Linee Guida per la Produzione Integrata delle Colture, Difesa Fitosanitaria e Controllo delle Infestanti” della Regione Marche - 2022 [http://www.meteo.marche.it/news/LG\\_difesa\\_integrata\\_marche\\_2022\\_finestra\\_estiva.pdf](http://www.meteo.marche.it/news/LG_difesa_integrata_marche_2022_finestra_estiva.pdf)

con le rispettive limitazioni e pertanto il loro utilizzo risulta conforme con i principi della difesa integrata volontaria.

Le aziende che applicano soltanto la difesa integrata obbligatoria, non sono tenute al rispetto delle limitazioni d'uso dei prodotti fitosanitari previste nelle Linee Guida di cui sopra, per cui possono utilizzare tutti gli agro farmaci regolarmente in commercio, nei limiti di quanto previsto in etichetta, applicando comunque i principi generali di difesa integrata, di cui all'allegato III del D.Lgs 150/2012, e decidendo quali misure di controllo applicare sulla base della conoscenza dei risultati dei monitoraggi e delle informazioni previste al paragrafo A.7.2.3. del PAN (DM 12 febbraio 2014). Con il simbolo (♣) vengono indicati i principi attivi ammessi in agricoltura biologica. Le aziende che applicano soltanto la **difesa integrata obbligatoria** non sono tenute al rispetto delle limitazioni d'uso dei prodotti fitosanitari previste nelle Linee Guida di cui sopra, per cui possono **utilizzare tutti gli agrofarmaci regolarmente in commercio, nei limiti di quanto previsto in etichetta**, applicando comunque i **principi generali di difesa integrata**, di cui all'allegato III del D.Lgs 150/2012, e decidendo quali misure di controllo applicare sulla base della conoscenza dei risultati dei monitoraggi e delle informazioni previste al paragrafo **A.7.2.3. del PAN (DM 12 febbraio 2014)**

Nel sito [www.meteo.marche.it](http://www.meteo.marche.it) è attivo un **Servizio di Supporto per l'Applicazione delle Tecniche di Produzione Integrata e Biologica** dove è possibile la consultazione dei Disciplinari di Produzione e di Difesa Integrata suddivisi per schede colturali. Sono inoltre presenti link che consentono di collegarsi alle principali Banche dati per i prodotti ammessi in Agricoltura Biologica.

**Per la consultazione dei prodotti commerciali disponibili sul mercato contenenti i principi attivi indicati nel presente notiziario è possibile fare riferimento alla banca dati disponibile su SIAN.**

[Banca Dati Fitofarmaci](#)



[Banca Dati Bio](#)



### ANDAMENTO METEOROLOGICO DAL 01/06/2022 AL 07/06/2022

	Offida (215 m)	Montedinove (390 m)	Carassai (143 m)	Cupra Marittima (260 m)	Montalto Marche (334 m)	Ripatransone (218 m)	Castignano (415 m)	Spinetoli (114 m)	Fermo (38 m)
T. Media (°C)	26.1 (7)	25.7 (7)	24.9 (7)	26.1 (7)	25.6 (7)	24.7 (7)	25.9 (7)	25.9 (7)	25.2 (7)
T. Max (°C)	32.6 (7)	33.3 (7)	34.0 (7)	33.2 (7)	32.4 (7)	32.4 (7)	33.9 (7)	33.2 (7)	35.3 (7)
T. Min. (°C)	17.3 (7)	16.7 (7)	14.8 (7)	18.4 (7)	18.1 (7)	16.3 (7)	18.0 (7)	17.2 (7)	15.9 (7)
Umidità (%)	54.9 (7)	72.5 (7)	67.9 (7)	58.0 (7)	52.6 (7)	50.8 (7)	55.3 (7)	56.2 (7)	66.8 (7)
Prec. (mm)	0.2 (7)	4.4 (7)	0.8 (7)	0.0 (7)	1.8 (7)	0.0 (7)	0.0 (7)	0.0 (7)	0.0 (7)
ETP (mm)	39.1 (7)	42.7 (7)	46.3 (7)	38.1 (7)	37.7 (7)	38.2 (7)	38.0 (7)	39.8 (7)	43.9 (7)

	Servigliano (229 m)	Montefiore dell'Aso (58 m)	Castel di Lama (200 m)	Cossignan o (290 m)	Montegiorgio (208 m)	Montefortino (772 m)	Sant'Elpidio a Mare (80 m)	Montelparo (258 m)	Monterub- biano (92 m)
T. Media (°C)	-	24.8 (7)	25.3 (7)	25.5 (7)	25.8 (7)	23.2 (7)	25.6 (7)	26.2 (7)	-
T. Max (°C)	-	33.5 (7)	34.1 (7)	33.1 (7)	34.6 (7)	33.5 (7)	36.4 (7)	36.5 (7)	-
T. Min. (°C)	-	16.5 (7)	15.2 (7)	17.7 (7)	16.6 (7)	13.5 (7)	17.7 (7)	15.8 (7)	-
Umidità (%)	-	65.5 (7)	58.5 (7)	49.6 (7)	60.4 (7)	54.8 (7)	58.9 (7)	58.5 (7)	-
Prec. (mm)	-	0.2 (7)	0.0 (7)	1.2 (7)	10.6 (7)	0.6 (7)	0.0 (7)	1.4 (7)	-
ETP (mm)	-	41.8 (7)	42.4 (7)	37.7 (7)	46.3 (7)	41.4 (7)	41.3 (7)	49.8 (7)	-

### SITUAZIONE METEOROLOGICA ED EVOLUZIONE

L'ondulazione ciclonica del flusso atlantico, approfittando del momentaneo arretramento verso il suo continente di origine del promontorio anticiclonico nord-africano, ha causato ieri un ritorno della dinamicità sulle nostre regioni settentrionali accompagnata da un calo dei valori termici. Oggi anche il centro e meridione adriatico assisteranno ad un primo assaggio di instabilità, meno

accentuato di quello che ha interessato il nord, anche in questo caso accoppiato ad un degrado delle temperature. Per venerdì, finalmente, le temperature saranno scese su valori in linea o addirittura inferiori alla media del periodo. L'instabilità si intensificherà ulteriormente per l'arrivo di una seconda perturbazione, anch'essa di origine oceanica, che darà origine ad un vortice sull'Adriatico. Il forte contrasto termico fra il magma di aria molto calda accumulatasi in questi giorni e quella ben più fresca in arrivo dai quadranti settentrionali potrà innescare temporali di forte intensità attesi in particolare sul versante adriatico (appunto). Nel frattempo l'alta pressione atlantica si espanderà verso il Vecchio Continente e preparerà così il terreno per il ritorno della sua gemella nord-africana, alle nostre latitudini, nel corso del prossimo week-end.

### PREVISIONE DEL TEMPO SULLE MARCHE

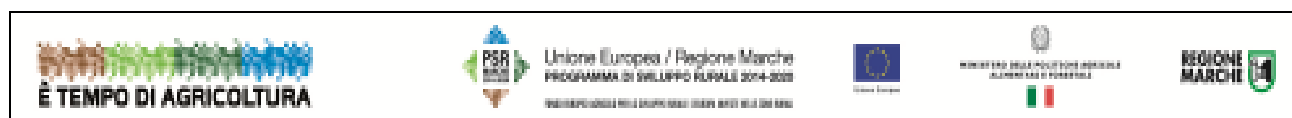
**Giovedì 9** Cielo intensificazione della copertura dall'Adriatico nel corso della mattinata, a divenire prevalentemente nuvoloso o a tratti molto nuvoloso. Precipitazioni in mattinata, rovesci e temporali, anche di forte intensità, in estensione dalla fascia costiera; fenomeni in generale attenuazione nella seconda parte del pomeriggio. Venti deboli o moderati occidentali ad inizio giornata; evidenti rinforzi nel proseguo, specie sulle coste dove sono attese forti raffiche. Temperature in calo specie le massime. Altri fenomeni rischio grandinate.

**Venerdì 10** Cielo nuvoloso o molto nuvoloso nella prima parte della mattinata, dissolvimenti da nord nel proseguo, più estesi nel pomeriggio ed in serata. Precipitazioni diffuse e localmente di buona intensità le notturne, più irregolari ed in contrazione verso sud le mattutine; ultimi residui previsti sui Sibillini nel primo pomeriggio. Venti moderati settentrionali. Temperature minime in sensibile diminuzione; meno accentuato il calo delle massime.

**Sabato 11** Cielo sereno con poca nuvolaglia residua a sud al mattino e qualche cumulo pomeridiano sui Sibillini. Precipitazioni assenti. Venti deboli o moderati settentrionali. Temperature in ripresa specie le massime.

**Domenica 12** Cielo sereno. Precipitazioni assenti. Venti ancora provenienti dai quadranti settentrionali, deboli più sostenuti nelle ore centrali-pomeridiane quando si attiveranno le brezze adriatiche. Temperature in lieve ascesa le massime.

Previsioni elaborate dal C. O. di AgroMeteorologia – ASSAM: [www.meteo.marche.it](http://www.meteo.marche.it)



Notiziario curato dal Centro Agrometeo Locale di Ascoli Piceno e Fermo

Ai sensi del D. Lgs. n. 196/2003 e successive modifiche vi informiamo che i vostri dati personali comuni sono acquisiti e trattati nell'ambito e per le finalità della fornitura, dietro vostra richiesta, del presente servizio informativo, nonché per tutti gli adempimenti conseguenti. Il titolare del trattamento è: ASSAM - via dell'Industria, 1 Osimo Stazione, a cui potete rivolgervi per esercitare i vostri diritti di legge. L'eventuale revoca del consenso al trattamento comporterà, fra l'altro, la cessazione dell'erogazione del presente servizio.

Per informazioni: Per. Agr. Dante Ripa 0736/336443-0734/658959

Prossimo notiziario **Mercoledì 15 Giugno**