

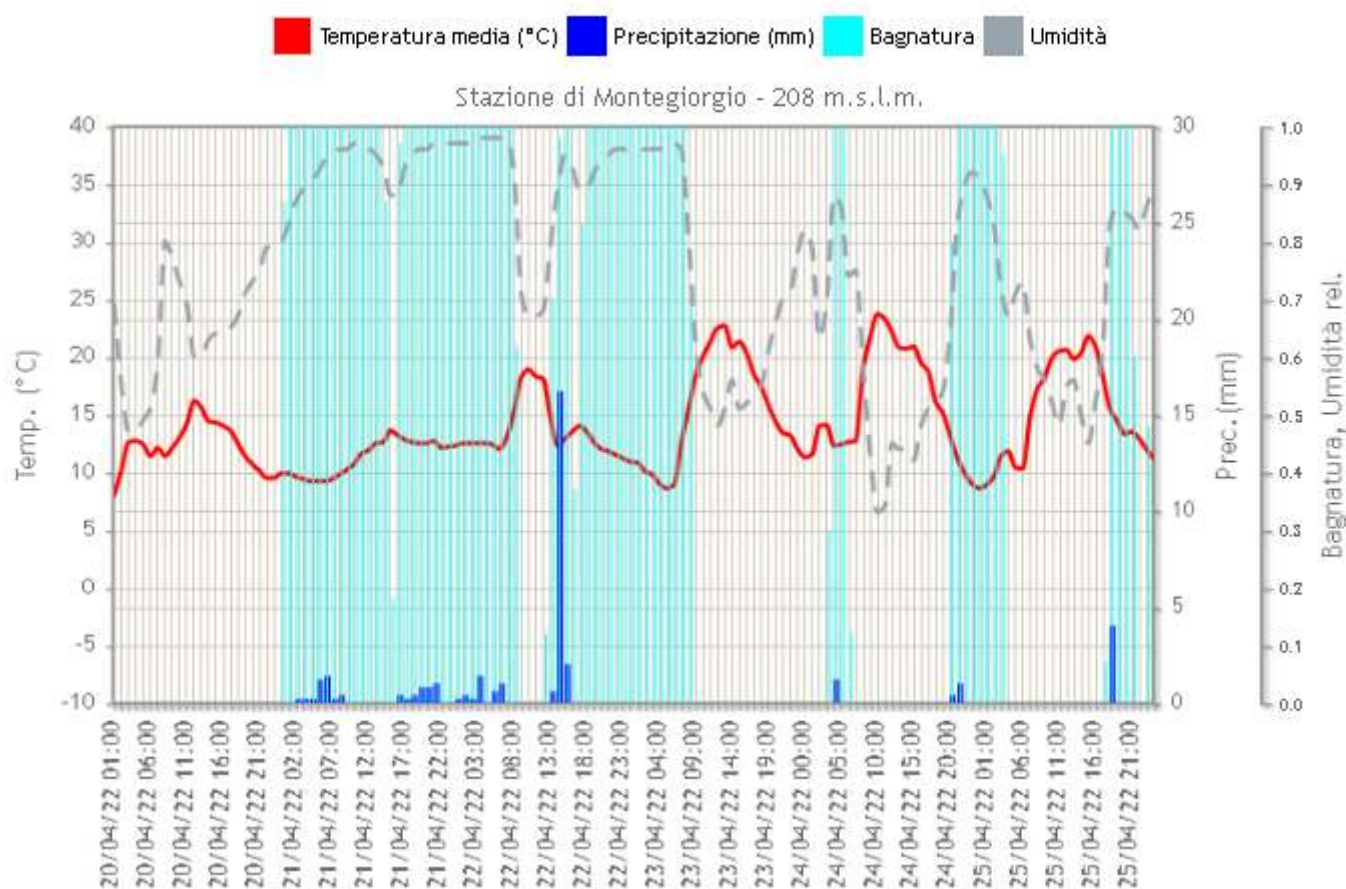
Centro Agrometeo Locale Via Indipendenza 2-4, Ascoli Piceno Tel. 0736/336443 e Fax. 0736/344240
e-mail: calap@regione.marche.it Sito Internet: <http://meteo.marche.it/assam>

NOTE AGROMETEOROLOGICHE

Nella scorsa settimana a partire da Giovedì 21 c.m. si sono avute piogge sparse anche di forte intensità con conseguente diminuzione della temperatura.

Nel seguente link si possono consultare i grafici orari dell'andamento meteo aggiornati:

http://meteo.regionemarche.it/calmonitoraggio/ap_home.aspx



VITE

La fase fenologica è compresa (variabilmente a seconda dei vitigni, delle località e dell'esposizione) tra **foglie distese** ed in alcuni casi **grappoli separati** (BBCH 13 – 55).

- **Peronospora* e Oidio**

In considerazione della fase fenologica e dell'aumento del rischio di **Oidio**, in base al nostro modello previsionale, si consiglia di intervenire con **zolfo in polvere o bagnabile micronizzato** (♣); solamente su varietà precoci con vegetazione più sviluppata, vista la nuova instabilità prevista all'inizio della prossima settimana, si consiglia di aggiungere prodotti a base di **Rame** (♣).

Per le aziende a conduzione biologica si consiglia di eseguire lo stesso trattamento sopra riportato.

- **Tignoletta**

E' ancora in corso il **volo di prima generazione** di questo fitofago con **modeste catture**.

(*) Per la difesa dalla **Peronospora**, soprattutto nelle aziende a conduzione biologica, sono in commercio diverse sostanze attive ammesse, ma resta ancora prevalente la difesa con prodotti rameici pur con le forti limitazioni sui quantitativi utilizzabili; pertanto al fine di ottimizzare al meglio il prodotto a disposizione e garantire la massima efficacia della sostanza attiva impiegata sulla malattia, occorrono diversi accorgimenti da adottare in campo, di seguito vengono elencati i principali:

- **presenza e gestione del cotico erboso**, la presenza dell'inerbimento riduce la possibilità di far raggiungere le spore presenti nella lettiera del terreno sulle giovani foglie; in un terreno lavorato è notevolmente maggiore la possibilità che con gli schizzi provocati dalla pioggia le spore raggiungano le foglie della vite e possano partire infezioni primarie.

In un vigneto inerbito, se necessario, è inoltre possibile entrare in campo con maggiore tempestività.

- **forma di allevamento e gestione della chioma**, è fondamentale avere una forma di allevamento che riduca la vigoria delle piante, la gestione della chioma deve essere fatta in modo che si abbia un ridotto spessore della parete fogliare, effettuare sfogliature per mantenere liberi e arieggiati i grappoli, evitare o limitare sovrapposizioni e coperture, effettuare potature verdi e limitare lo sviluppo delle femmine.

- **macchine irroratrici**, l'utilizzo di macchine irroratrici che limitano la deriva o meglio che recuperano il prodotto che non arriva a bersaglio permette un notevole risparmio di sostanza attiva, le macchine devono garantire inoltre una uniforme bagnatura fogliare.

- **formulati e dosaggi**, in commercio sono presenti una notevole quantità di prodotti commerciali a base di rame in diversi formulati e dosaggi. Si ricorda che è obbligatorio il rispetto delle indicazioni di dosaggio riportate in etichetta.

- **vocazionalità e scelta varietale**, nella realizzazione di nuovi impianti occorre verificare preventivamente l'idoneità del sito e compatibilmente alle strategie aziendali e all'adesione ad eventuali disciplinari di produzione occorre scegliere vitigni o cloni più resistenti o tolleranti alla peronospora.

I prodotti rameici inoltre essendo prodotti di contatto hanno alcuni limiti ai quali occorre prestare massima attenzione, in particolare non sono in grado di proteggere la nuova vegetazione che si sviluppa dopo il trattamento, particolarmente critica è la prima fase della ripresa vegetativa, è particolarmente veloce la formazione di nuova superficie fogliare e superficie del grappolo da proteggere, i prodotti possono essere dilavati da piogge abbondanti e persistenti, nel tempo il rame tende a cristallizzarsi e perde la sua efficacia.

Questo centro fornirà le indicazioni in merito allo sviluppo della malattia secondo i modelli previsionali in nostro possesso e fornirà le conseguenti indicazioni di difesa.

CEREALI AUTUNNO VERNINI

La maggior parte degli appezzamenti si trova tra la fase di **foglia bandiera visibile** ed **inizio botticella** (BBCH 37 - 41).

• Stato fitosanitario

Non si segnala ancora la comparsa, se non sporadica e limitata, di patologie a carico dall'apparato fogliare superiore. Anche il modello matematico previsionale conferma per ora questa tendenza, sebbene con un **aumento del rischio di septoriosi**.

Al momento quindi non vi è la necessità di intervento.

FRUTTIFERI

La fase fenologica raggiunta nell'**albicocco** è Accrescimento frutti **BBCH 73-74**, il **ciliegio** si trova fra Allegagione e Scamicatura **BBCH 71 - 72**, il **susino** fra Allegagione e ingrossamento frutti **BBCH 71 - 74**, il **pesco** fra Allegagione e ingrossamento frutti **BBCH 71 - 74**.

Il **melo** e nella fase di Fioritura e caduta petali **BBCH 65 - 67** il **pero** è nella fase di Allegagione **BBCH 71**.

In considerazione delle piogge previste a partire da Domenica 1 Maggio si consiglia di mantenere coperta la vegetazione contro la **ticchiolatura** con uno dei principi attivi indicati di seguito:

MELO (per le varietà che hanno terminato la fioritura)

Sostanza attiva	N° INTERVENTI ANNO		note e limitazioni d'uso
	singola s.a.	meccanismo azione	
Rame (♣) (1)			(1) Non superare l'applicazione cumulativa di 28 kg di rame per ettaro nell'arco di 7 anni. Si raccomanda di rispettare il quantitativo applicato di 4 kg di rame per ettaro all'anno (al raggiungimento di tale limite concorrono anche gli apporti di rame metallo impiegati per la fertilizzazione) (2) Ammessa anche la miscela con Fosfonato di K (3) Non impiegare oltre la fase fenologica del frutto noce e comunque non oltre il 15 giugno (4) Fare attenzione al tempo di carenza di 60 gg (5) Massimo 2 interventi all'anno con i candidati alla sostituzione evidenziati in grigio nella nota di fondo tabella eccetto il Difenoconazolo, indipendentemente dall'avversità (6) Ammesso esclusivamente in miscela con Pyraclostrobin (7) Impiegabile esclusivamente in miscela con Tebuconazolo (8) Non effettuare più di 2 interventi consecutivi con prodotti con meccanismo di azione SDHI (9) impiegabile solo in miscela
Zolfo			
Bicarbonato di K (♣)			
Dodina	2		
Dithianon (2)	4		
Captano	3		
Metiram (3)	3		
Fluazinam (4)	3		
Cyprodinil	2		
Pirimetanil	2		
Trifloxystrobin		3	
Pyraclostrobin		3	
DMI (***)		4 ⁽⁵⁾	
Boscalid (6)	3		
Penthiopyrad		4 ⁽⁸⁾	
Fluopyram (7)		4 ⁽⁸⁾	
Fluxapyroxad		4 ⁽⁸⁾	
Fosetyl Al (9)			
<i>Bacillus subtilis</i> (♣)			
Polisolfuro di Ca(♣)			
Laminarina(♣)			
Fosfonato di K	6		

PERO

Sostanza attiva	N° INTERVENTI ANNO		note e limitazioni d'uso
	singola s.a.	meccanismo azione	
Rame (♣) (1)			(1) Non superare l'applicazione cumulativa di 28 kg di rame per ettaro nell'arco di 7 anni. Si raccomanda di rispettare il quantitativo applicato di 4 kg di rame per ettaro all'anno (al raggiungimento di tale limite concorrono anche gli apporti di rame metallo impiegati per la fertilizzazione) (2) Massimo 2 trattamenti dopo la fioritura (3) I ditiocarbammati non possono essere utilizzati dopo il 15 giugno. Solo nei frutteti colpiti da maculatura bruna e limitatamente alle varietà sensibili è consentito l'uso fino a 40 gg dalla raccolta e comunque non superando il limite massimo di n° 8 interventi all'anno (4) Tra Cyprodinil e Fludioxonil sono ammessi 2 interventi all'anno impiegando una delle due s.a. o la miscela delle 2 indipendentemente dall'avversità (5) Contro questa avversità impiegabile esclusivamente in miscela con Pyraclostrobin (6) Impiegabile esclusivamente in miscela (7) Non effettuare più di 2 interventi consecutivi con prodotti con meccanismo di azione SDHI (8) Massimo 2 interventi all'anno con i candidati alla sostituzione evidenziati in grigio nella nota di fondo tabella indipendentemente dall'avversità
Zolfo			
Dodina	2		
Metiram	3		
Ziram (2)	2	5 ⁽³⁾	
Captano	3		
Dithianon	2		
Cyprodinil	2 ⁽⁴⁾	4	
Pirimetanil		4	
Trifloxystrobin		3	
Pyraclostrobin		3	
Boscalid (5)	3		
Penthiopyrad	2	4 ⁽⁷⁾	
Fluopyram (6)	3	4 ⁽⁷⁾	
Fluxapyroxad	3	4 ⁽⁷⁾	
DMI (***)		4 ⁽⁸⁾	
<i>Bacillus subtilis</i> (♣)			
Bicarbonato di K (♣)			
Polisolfuro di Ca (♣)			
Laminarina(♣)			
Fosfonato di K		10	
Fosetyl Al		10	

(***) DMI ammessi: DIFENOCONAZOLO, FENBUCONAZOLO (IMPIEGABILE FINO AL 30/10/2022), MICLOBUTANIL (IMPIEGABILE FINO AL 30/11/2022), PENCONAZOLO, TEBUCONAZOLO, TETRACONAZOLO, FLUTRIAFOL (IMPIEGABILE FINO AL 30/11/2022)

Con il simbolo (♣) vengono indicati i principi attivi ammessi in agricoltura biologica

N° INTERVENTI ANNO – vengono riportate indicazioni in 2 sottocartelle: → Singola s.a.: numero massimo di interventi per singola sostanza attiva indipendentemente dall'avversità. → Meccanismo azione: numero massimo di interventi all'anno, indipendentemente dall'avversità, per gruppo di sostanze attive. Riguarda limitazioni d'uso complessive relative ad un gruppo di sostanze attive racchiuse con linee tratteggiate. → NOTE

E LIMITAZIONI D'USO – In questa colonna sono riportate ulteriori limitazioni da ritenersi vincolanti, anche se non evidenziate su sfondo grigio

MELO e PERO difesa con il metodo biologico

Avversità	Note	Principi attivi*
Ticchiolatura	Cadenzare i trattamenti a turno biologico, oppure adottare un turno fisso o allungato in funzione dell'andamento climatico e della persistenza del fungicida impiegato	Rame (1), Polisolfuro di Ca, Bicarbonato di K, Bacillus subtilis, Laminarina

(1) Non superare l'applicazione cumulativa di 28 kg di rame per ettaro nell'arco di 7 anni. Si raccomanda di rispettare il quantitativo applicato di 4 kg di rame per ettaro all'anno (al raggiungimento di tale limite concorrono anche gli apporti di rame metallo impiegati per la fertilizzazione)

Si ricorda che, durante il periodo della fioritura (periodo che va dalla schiusura dei fiori alla caduta dei petali), ai sensi della L.R. 33/12 in materia apistica, sono vietati tutti i trattamenti con prodotti fitosanitari ed erbicidi su vegetazione spontanea, su colture erbacee, arboree e ornamentali.

L.R. 33/12 Art 8 comma 1: "Durante il periodo di fioritura sono vietati i trattamenti con prodotti fitosanitari ed erbicidi su vegetazione spontanea, su colture erbacee, arboree e ornamentali. I trattamenti fitosanitari sono altresì vietati in presenza di fioritura delle vegetazioni sottostanti le coltivazioni. In tale caso il trattamento può essere eseguito solo se è stata preventivamente effettuata la trinciatura o lo sfalcio di tali vegetazioni con asportazione totale delle loro masse, o nel caso in cui i fiori di tali essenze risultano completamente essiccati in modo da non attirare più le api."

APPUNTAMENTI E COMUNICAZIONI

La **19° Rassegna Nazionale degli oli monovarietali**, organizzata dall'ASSAM, si terrà nel fine settimana **7-8 maggio 2022** nella città di **Ancona**, presso la **Mole Vanvitelliana**.

L'evento è inserito nell'ambito del **FESTIVAL DEL GUSTO**, grazie alla importante sinergia con l'Associazione FLAVOR culturadigusto, Food Brand Marche e Comune di Ancona.

Oltre alla Rassegna degli oli, il Festival ospiterà la **2° Rassegna nazionale della pasta di grano duro e i prodotti certificati DOP, IGP, DOC e delle Marche**.

Saranno due giornate ricche di appuntamenti, degustazioni, seminari di aggiornamento rivolti agli assaggiatori di olio, Talk show su pasta e olio, con consegna riconoscimenti ai produttori di eccellenza.

PRESSO IL CANALONE DELLA MOLE VANVITELLIANA:

- 1 varietà un olio: percorso degli oli monovarietali, mostra mercato delle eccellenze olearie.
- degustazione ed esposizione prodotti certificati delle Marche
- cultura di gusto in pillole: esperti assaggiatori FLAVOR raccontano...

PRESSO LA SALA DELLE POLVERI:

- esposizione oli ammessi alla rassegna
- esposizione paste ammesse alla rassegna
- esposizione 4° mostra fotografica "CIBUS l'uomo è ciò che mangia"
- degustazioni e seminari di aggiornamento

PRESSO L'AUDITORIUM:

Talk show "Analisi sensoriale: protagonista la PASTA"

Talk show "Oli monovarietali: il gusto del Terroir"

Programma completo su www.assam.marche.it e www.olimonovarietali.it

L'intera manifestazione non prevede biglietto di ingresso, tutti gli eventi sono gratuiti, prenotazione obbligatoria (tranne i Talk Show su pasta e olio) fino ad esaurimento 30 posti disponibili.

Tutti i principi attivi indicati nel Notiziario sono previsti nelle "Linee Guida per la Produzione Integrata delle Colture, Difesa Fitosanitaria e Controllo delle Infestanti" della Regione Marche - 2022 http://www.meteo.marche.it/news/LG_difesa_integrata_marche_2022.pdf

con le rispettive limitazioni e pertanto il loro utilizzo risulta conforme con i principi della difesa integrata volontaria.

Le aziende che applicano soltanto la difesa integrata obbligatoria, non sono tenute al rispetto delle limitazioni d'uso dei prodotti fitosanitari previste nelle Linee Guida di cui sopra, per cui possono utilizzare tutti gli agro farmaci regolarmente in commercio, nei limiti di quanto previsto in etichetta, applicando comunque i principi generali di difesa integrata, di cui all'allegato III del D.Lgs 150/2012, e decidendo quali misure di controllo applicare sulla base della conoscenza dei risultati dei monitoraggi e delle informazioni previste al paragrafo A.7.2.3. del PAN (DM 12 febbraio 2014). Con il simbolo (☘) vengono indicati i principi attivi ammessi in agricoltura biologica. Le aziende che applicano soltanto la **difesa integrata obbligatoria** non sono tenute al rispetto delle limitazioni d'uso dei prodotti fitosanitari previste nelle Linee Guida di cui sopra, per cui possono **utilizzare tutti gli agrofarmaci regolarmente in commercio, nei limiti di quanto previsto in etichetta**, applicando comunque i **principi generali di difesa integrata**, di cui all'allegato III del D.Lgs 150/2012, e decidendo quali misure di controllo applicare sulla base della conoscenza dei risultati dei monitoraggi e delle informazioni previste al paragrafo A.7.2.3. del PAN (DM 12 febbraio 2014)

Nel sito www.meteo.marche.it è attivo un **Servizio di Supporto per l'Applicazione delle Tecniche di Produzione Integrata e Biologica** dove è possibile la consultazione dei Disciplinari di Produzione e di Difesa Integrata suddivisi per schede colturali. Sono inoltre presenti link che consentono di collegarsi alle principali Banche dati per i prodotti ammessi in Agricoltura Biologica.

Per la consultazione dei prodotti commerciali disponibili sul mercato contenenti i principi attivi indicati nel presente notiziario è possibile fare riferimento alla banca dati disponibile su SIAN.

[Banca Dati Fitofarmaci](#)



[Banca Dati Bio](#)



ANDAMENTO METEOROLOGICO DAL 20/04/2022 AL 26/04/2022

	Offida (215 m)	Montedinove (390 m)	Carassai (143 m)	Cupra Marittima (260 m)	Montalto Marche (334 m)	Ripatransone (218 m)	Castignano (415 m)	Spinetoli (114 m)	Fermo (38 m)
T. Media (°C)	14.1 (7)	13.5 (7)	13.9 (7)	13.9 (7)	13.3 (7)	13.0 (7)	13.3 (7)	14.8 (7)	14.6 (7)
T. Max (°C)	22.6 (7)	22.0 (7)	23.1 (7)	23.2 (7)	21.4 (7)	21.2 (7)	21.9 (7)	24.4 (7)	24.2 (7)
T. Min. (°C)	9.1 (7)	7.7 (7)	5.1 (7)	8.8 (7)	8.2 (7)	7.5 (7)	7.6 (7)	9.5 (7)	6.3 (7)
Umidità (%)	71.6 (7)	87.2 (7)	81.0 (7)	79.0 (7)	70.6 (7)	69.7 (7)	75.2 (7)	70.8 (7)	78.0 (7)
Prec. (mm)	14.8 (7)	11.0 (7)	19.2 (7)	13.0 (7)	25.0 (7)	15.4 (7)	20.2 (7)	12.0 (7)	15.0 (7)
ETP (mm)	20.4 (7)	22.7 (7)	25.7 (7)	21.0 (7)	19.8 (7)	20.2 (7)	19.5 (7)	21.7 (7)	24.9 (7)

	Servigliano (229 m)	Montefiore dell'Aso (58 m)	Castel di Lama (200 m)	Cossignan o (290 m)	Montegiorgio (208 m)	Montefortino (772 m)	Sant'Elpidio a Mare (80 m)	Montelparo (258 m)	Monterub- biano (92 m)
T. Media (°C)	-	14.0 (7)	13.2 (7)	13.0 (7)	14.2 (7)	10.8 (7)	14.4 (7)	14.6 (7)	-
T. Max (°C)	-	23.9 (7)	22.8 (7)	22.4 (7)	24.5 (7)	19.4 (7)	20.7 (7)	23.6 (7)	-
T. Min. (°C)	-	7.0 (7)	7.7 (7)	7.7 (7)	7.8 (7)	6.1 (7)	8.7 (7)	5.9 (7)	-
Umidità (%)	-	79.6 (7)	76.3 (7)	69.1 (7)	74.1 (7)	74.0 (7)	70.7 (7)	73.7 (7)	-
Prec. (mm)	-	14.8 (7)	16.2 (7)	17.0 (7)	36.6 (7)	32.8 (7)	14.0 (7)	38.6 (7)	-
ETP (mm)	-	23.6 (7)	21.9 (7)	20.2 (7)	25.4 (7)	19.5 (7)	21.5 (7)	26.5 (7)	-

SITUAZIONE METEOROLOGICA ED EVOLUZIONE

Possiamo sostanzialmente archiviare il passaggio del nucleo di aria fredda di origine nord-atlantica, scivolato poi sull'Oltralpe ed ora posizionato sull'Austria. L'Italia infatti ricade ormai a pieno titolo nell'area di protezione del promontorio anticiclonico in fase di lievitazione dal Mediterraneo centro-occidentale. Si prospetta quindi una giornata di diffuso sereno tranne che per una temporanea instabilità indotta sull'Appennino centrale dai refluì freschi allacciati proprio alla goccia fredda austriaca. Quello che accadrà nei prossimi giorni al nostro paese sarà un rafforzamento della stabilità atmosferica, grazie al ponte che si verrà a creare fra il promontorio mediterraneo e l'alta pressione atlantica in espansione verso il Golfo di Biscaglia. Con lo scudo anticiclonico decentrato a ovest, ci sarà spazio per deboli flussi orientali che provocheranno una frenata dei valori termici attualmente in crescita. Ma la conseguenza più evidente di tale disposizione barica sarà la discesa di un nuovo nucleo depressionario nordico che troverà spazio

per infilarsi tra l'alta pressione e l'arco alpino provocando così, nel weekend del Primo Maggio, un ritorno dell'instabilità al centro-nord accompagnato da un degrado delle temperature.

PREVISIONE DEL TEMPO SULLE MARCHE

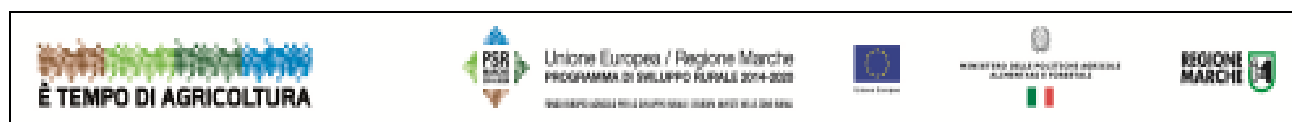
Giovedì 28 Cielo sereno o poco nuvoloso. Precipitazioni assenti. Venti settentrionali, tra il debole ed il moderato, più presenti sulle coste e nelle ore centrali-pomeridiane. Temperature in diminuzione.

Venerdì 29 Cielo generalmente sereno. Precipitazioni assenti. Venti ancora settentrionali, deboli nella prima parte della mattinata, moderati rinforzi da nord-est nel proseguo fino alla sera quando torneranno ad indebolirsi. Temperature minime in lieve calo.

Sabato 30 Cielo sereno al mattino; qualche addensamento sulla dorsale appenninica e velature in espansione da nord-ovest nel proseguo. Precipitazioni assenti. Venti in prevalenza deboli e settentrionali. Temperature massime in recupero.

Domenica 1 Cielo parziale o irregolare copertura in movimento da ovest in ulteriore intensificazione nell'ultima parte del giorno. Precipitazioni come rovesci anche temporaleschi attesi diffondersi dalla tarda mattinata a partire dalla fascia appenninica; possibile al momento una regolarizzazione dei fenomeni nel pomeriggio-sera. Venti deboli a disporsi da meridione. Temperature in rialzo nei valori minimi.

Previsioni elaborate dal C. O. di Agrometeorologia – ASSAM: www.meteo.marche.it



Notiziario curato dal Centro Agrometeo Locale di Ascoli Piceno e Fermo

Ai sensi del D. Lgs. n. 196/2003 e successive modifiche vi informiamo che i vostri dati personali comuni sono acquisiti e trattati nell'ambito e per le finalità della fornitura, dietro vostra richiesta, del presente servizio informativo, nonché per tutti gli adempimenti conseguenti. Il titolare del trattamento è: ASSAM - via dell'Industria, 1 Osimo Stazione, a cui potete rivolgervi per esercitare i vostri diritti di legge. L'eventuale revoca del consenso al trattamento comporterà, fra l'altro, la cessazione dell'erogazione del presente servizio.

Per informazioni: **Per. Agr. Dante Ripa 0736/336443-0734/658959**

Prossimo notiziario Mercoledì 4 Maggio