

Analisi clima di maggio 2024 per le Marche

a cura di Danilo Tognetti¹, Stefano Leonesi²

Temperatura

- Nel mese di maggio, la temperatura, anche se ancora superiore alla norma, si è riavvicinata ad essa con uno scarto inferiore al 1°C e ciò non accadeva da agosto 2023; il valore medio regionale³ del mese è stata di 17,1°C corrispondente ad un'anomalia di +0,4°C rispetto allo storico di riferimento 1991-2020⁴.
- La temperatura media da inizio anno (periodo gennaio – maggio 2024) è di 11,7°C, +1,9°C rispetto al 1991 – 2020; **al momento, il 2024 risulta essere più caldo dal 1961⁵ a pari merito con il 2007.**
- La temperatura media degli *ultimi 12 mesi* (periodo giugno 2023 – maggio 2024) raggiunge la soglia dei 16°C e supera quella dei **+2°C** di anomalia rispetto alla media storica 1991-2020; valori mai registrati prima dalla nostra rete, **record annuale (anno non necessariamente solare)** ancora a partire dal 1961.

Precipitazione

- Maggio è un altro mese, il quarto del 2024, con precipitazioni inferiori alla norma. C'è da aggiungere che il totale medio regionale di 63mm, corrispondente ad un'anomalia del -13%, potrebbe essere non abbastanza rappresentativo dell'effettivo quantitativo di pioggia caduta sull'intero territorio regionale in quanto, molto spesso, gli eventi piovosi sono stati di natura termo-convettiva e quindi distribuiti a macchia di leopardo. Rimandiamo alle carte tematiche pubblicate sul nostro sito per avere una migliore visione d'insieme della precipitazione di maggio 2024.
- Giunti a questo punto dell'anno (periodo gennaio – maggio 2024), il deficit di precipitazione è del 22% rispetto al 1991-2020; il totale medio del periodo è di 263mm.
- La precipitazione totale media degli ultimi dodici mesi (periodo giugno 2023 – maggio 2024) è di 660mm (-22% rispetto al 1991-2020) e risulta essere l'ottavo valore più basso dal 1961.

Mese	Temperatura media (°C)			Precipitazione (mm)		
	2024	1991-2020	Anomalia	2024	1991-2020	Anomalia
Gennaio	7.1	5.2	1.9	45	56	-11
Febbraio	9.4	5.9	3.5	27	60	-33
Marzo	11.3	9.0	2.3	75	74	1
Aprile	13.7	12.2	1.5	53	75	-22
Maggio	17.1	16.7	0.4	63	72	-9
Giugno						
Luglio						
Agosto						
Settembre						
Ottobre						
Novembre						
Dicembre						
Periodo	11.7	9.8	1.9	263	337	-74

Tabella riepilogo dei valori mensili 2024, di riferimento 1991-2020 e delle anomalie.

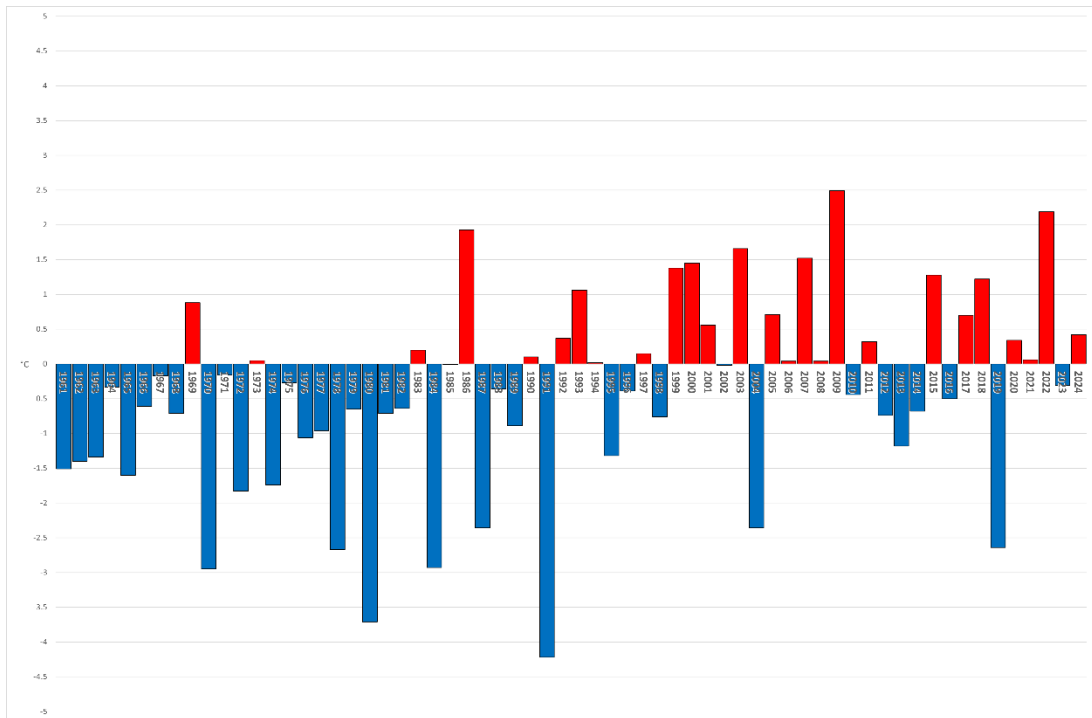
¹ Servizio Agrometeo AMAP Regione Marche, tognetti_danilo@amap.marche.it

² Servizio Agrometeo AMAP Regione Marche

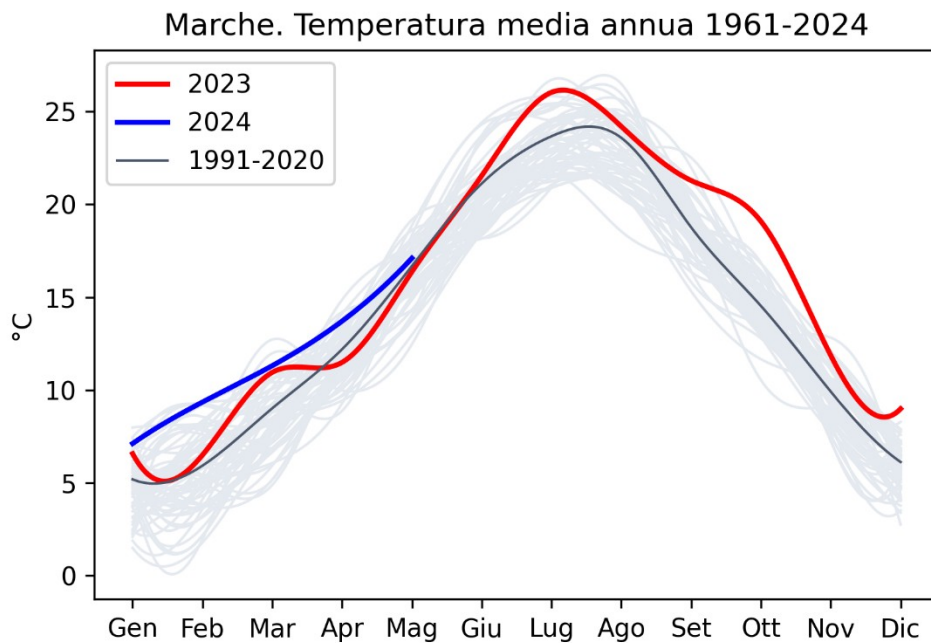
³ Valore calcolato come media delle temperature rilevate da un insieme di 14 stazioni meteo scelto come rappresentativo dell'intero territorio regionale.

⁴ 1991-2020 periodo di clima normale (Cli.No., Climatic Normals) scelto secondo le indicazioni del World Meteorological Organization (WMO, 1989: "Calculation of Monthly and Annual 30-Year Standard Normals", WCPD-n.10, WMO-TD/N.341, Geneva, CH).

⁵ 1961, anno di inizio delle serie storiche a nostra disposizione.



Andamento anomalia della temperatura media regionale del mese di maggio dal 1961 rispetto alla media 1991-2020 (°C). Maggio 2024 è stato moderatamente più caldo del normale.

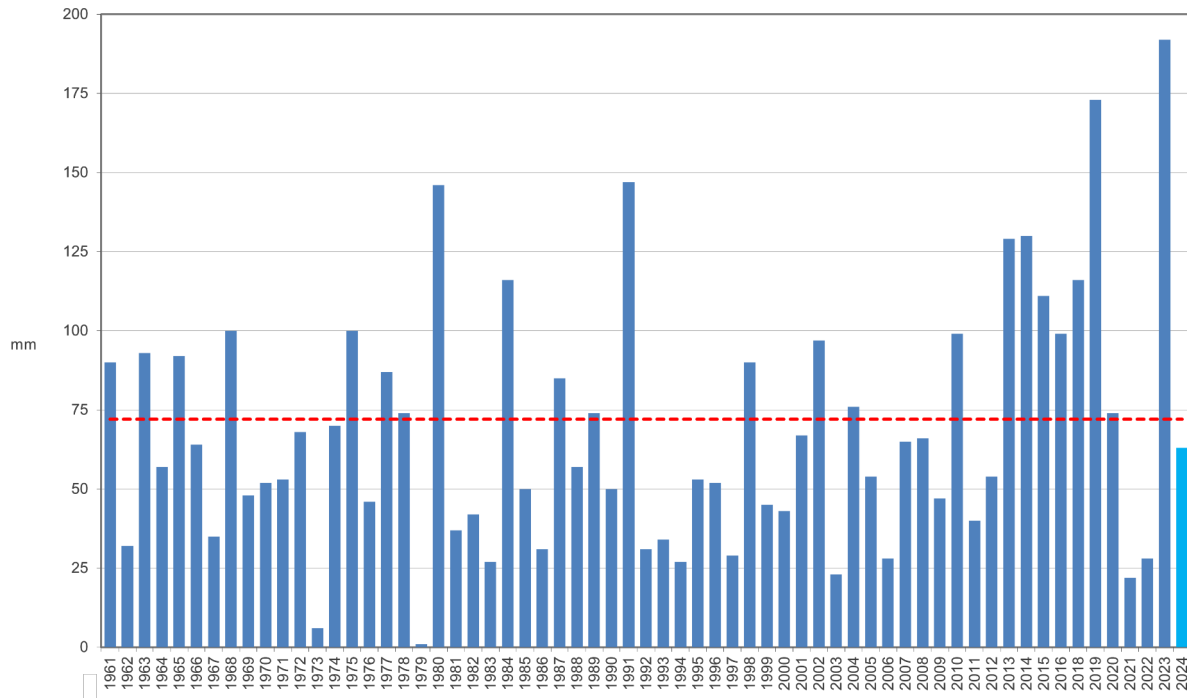


Andamento temperatura media mensile regionale (°C); in blu l'anno attuale, in rosso l'anno più caldo (2023) dal 1961, in grigio marcato la media 1991-2020, in grigio sottile tutti gli altri anni. Si osserva come da ottobre dello scorso anno, la

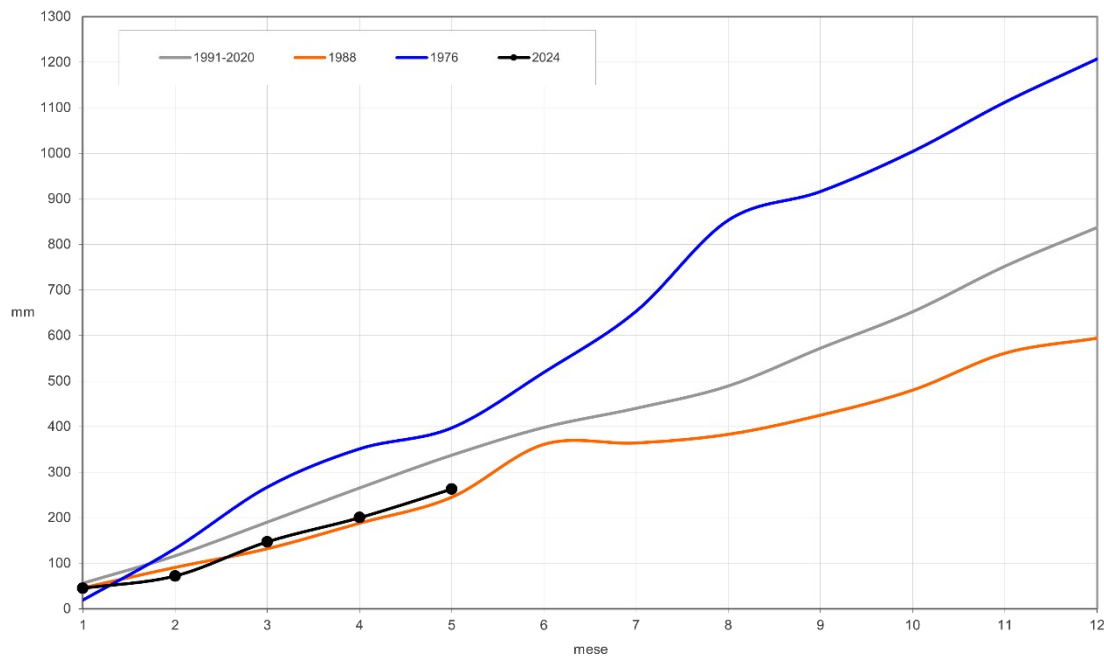
temperatura media abbia intrapreso una traiettoria che si è mantenuta sul margine superiore o addirittura fuori dal fascio di curve degli anni precedenti; a maggio, la curva si riavvicina a quella della media storica.

	gennaio	febbraio	marzo	aprile	maggio	giugno	luglio	agosto	settembre	ottobre	novembre	dicembre
1961												-0,3
1962	-0,1	-0,4	-0,7	-1,0	-1,0	-1,1	-1,0	-0,8	-0,8	-0,9	-1,0	-1,2
1963	-1,5	-1,7	-1,5	-1,5	-1,5	-1,4	-1,4	-1,6	-1,7	-1,7	-1,3	-1,3
1964	-1,2	-0,9	-0,8	-0,8	-0,7	-0,6	-0,7	-0,8	-0,8	-0,9	-1,1	-1,0
1965	-0,9	-1,1	-1,1	-1,3	-1,4	-1,5	-1,4	-1,4	-1,5	-1,4	-1,4	-1,3
1966	-1,5	-0,9	-1,0	-0,7	-0,7	-0,6	-0,7	-0,6	-0,4	-0,2	-0,4	-0,6
1967	-0,5	-0,8	-0,6	-0,9	-0,9	-1,1	-0,9	-0,8	-0,9	-0,9	-0,6	-0,6
1968	-0,7	-0,5	-0,6	-0,3	-0,4	-0,4	-0,5	-0,7	-0,7	-0,9	-1,0	-1,1
1969	-0,9	-1,2	-1,3	-1,5	-1,4	-1,4	-1,5	-1,4	-1,4	-1,4	-1,3	-1,4
1970	-1,2	-1,1	-1,1	-1,1	-1,4	-1,2	-1,2	-1,0	-0,9	-1,0	-1,1	-0,9
1971	-1,0	-1,1	-1,2	-1,1	-0,9	-1,0	-0,9	-0,8	-1,1	-1,1	-1,3	-1,2
1972	-1,2	-1,0	-0,6	-0,7	-0,8	-0,8	-0,8	-1,2	-1,2	-1,3	-1,2	-1,2
1973	-1,2	-1,3	-1,7	-1,8	-1,7	-1,6	-1,6	-1,5	-1,1	-1,0	-1,1	-1,2
1974	-1,0	-0,8	-0,6	-0,6	-0,7	-0,8	-0,8	-0,7	-0,7	-1,0	-0,9	-0,8
1975	-0,8	-0,9	-0,9	-0,7	-0,6	-0,6	-0,6	-0,8	-0,7	-0,4	-0,4	-0,4
1976	-0,6	-0,5	-0,7	-0,8	-0,8	-0,8	-0,9	-1,1	-1,4	-1,4	-1,3	-1,4
1977	-1,3	-1,1	-0,7	-0,7	-0,7	-0,7	-0,7	-0,5	-0,6	-0,6	-0,5	-0,6
1978	-0,7	-1,0	-1,2	-1,3	-1,4	-1,5	-1,6	-1,5	-1,4	-1,6	-1,7	-1,6
1979	-1,8	-1,7	-1,6	-1,6	-1,4	-1,2	-1,2	-1,1	-1,1	-1,0	-1,0	-0,9
1980	-0,8	-0,8	-0,8	-0,9	-1,1	-1,3	-1,4	-1,3	-1,2	-1,2	-1,2	-1,5
1981	-1,6	-1,9	-1,7	-1,5	-1,2	-1,1	-1,2	-1,2	-1,3	-1,2	-1,2	-0,9
1982	-0,7	-0,7	-0,9	-1,1	-1,1	-1,0	-0,8	-0,7	-0,6	-0,6	-0,4	-0,4
1983	-0,2	-0,2	-0,1	0,1	0,2	0,0	0,1	0,0	-0,1	-0,1	-0,3	-0,5
1984	-0,6	-0,5	-0,7	-0,9	-1,1	-1,1	-1,3	-1,4	-1,4	-1,4	-1,1	-1,0
1985	-1,3	-1,2	-1,1	-0,9	-0,7	-0,6	-0,5	-0,2	0,0	0,1	-0,1	0,0
1986	0,3	0,2	0,1	0,2	0,3	0,2	-0,1	-0,1	-0,3	-0,3	-0,3	-0,6
1987	-0,7	-0,5	-0,7	-0,8	-1,1	-1,0	-0,8	-0,8	-0,5	-0,5	-0,5	-0,5
1988	-0,2	-0,1	0,2	0,2	0,4	0,3	0,4	0,5	0,2	0,3	0,1	0,1
1989	-0,1	0,0	0,2	0,3	0,2	0,2	0,0	-0,2	-0,2	-0,5	-0,4	-0,3
1990	-0,1	0,0	-0,1	-0,2	-0,1	0,0	0,1	0,1	0,1	0,4	0,5	0,2
1991	0,1	-0,3	-0,3	-0,4	-0,8	-0,8	-0,8	-0,7	-0,7	-0,9	-1,0	-0,9
1992	-1,0	-0,8	-0,9	-0,7	-0,3	-0,4	-0,4	-0,3	-0,3	-0,2	0,0	0,2
1993	0,2	0,1	0,0	-0,1	0,0	0,2	0,2	0,1	0,0	0,1	-0,2	-0,1
1994	0,0	0,1	0,4	0,3	0,2	0,1	0,2	0,3	0,4	0,3	0,6	0,5
1995	0,3	0,5	0,1	0,1	0,0	-0,2	-0,2	-0,6	-0,8	-0,7	-0,9	-0,9
1996	-0,8	-1,2	-1,3	-1,2	-1,1	-0,9	-1,1	-1,0	-1,1	-1,2	-1,0	-1,1
1997	-1,1	-0,8	-0,5	-0,8	-0,7	-0,7	-0,7	-0,7	-0,4	-0,4	-0,4	-0,4
1998	-0,4	-0,3	-0,5	-0,2	-0,3	-0,2	0,0	0,2	0,1	0,1	0,0	-0,2
1999	-0,2	-0,5	-0,4	-0,4	-0,2	-0,2	-0,4	-0,5	-0,3	-0,4	-0,3	-0,1
2000	-0,3	-0,2	-0,2	-0,1	-0,1	-0,1	-0,1	0,0	-0,1	-0,1	0,2	0,3
2001	0,6	0,6	1,0	0,8	0,7	0,6	0,7	0,7	0,5	0,6	0,4	0,0
2002	-0,3	-0,2	-0,4	-0,4	-0,5	-0,3	-0,4	-0,7	-0,7	-0,8	-0,5	-0,2
2003	0,0	-0,4	-0,5	-0,6	-0,4	-0,2	0,0	0,4	0,5	0,4	0,2	0,1
2004	0,0	0,3	0,3	0,3	0,0	-0,4	-0,5	-0,8	-0,7	-0,4	-0,5	-0,4
2005	-0,5	-0,7	-0,7	-0,7	-0,4	-0,4	-0,4	-0,7	-0,7	-1,0	-1,0	-1,2
2006	-1,2	-1,0	-1,1	-1,0	-1,0	-1,1	-1,0	-1,0	-0,9	-0,7	-0,6	-0,4
2007	0,0	0,2	0,5	0,6	0,7	0,9	1,0	1,2	1,0	0,9	0,6	0,4
2008	0,3	0,1	0,1	-0,1	-0,2	-0,3	-0,4	-0,3	-0,3	-0,1	0,1	0,2
2009	0,1	0,0	0,0	0,0	0,2	0,2	0,2	0,2	0,3	0,2	0,2	0,3
2010	0,2	0,3	0,2	0,2	-0,1	-0,1	-0,1	-0,2	-0,3	-0,4	-0,4	-0,5
2011	-0,5	-0,5	-0,5	-0,4	-0,3	-0,3	-0,4	-0,2	0,1	0,2	0,1	0,3
2012	0,3	0,0	0,2	0,1	0,1	0,2	0,5	0,5	0,3	0,4	0,7	0,4
2013	0,5	0,7	0,5	0,5	0,5	0,2	0,0	-0,2	-0,1	-0,1	-0,2	-0,1
2014	0,1	0,5	0,7	0,6	0,7	0,7	0,6	0,5	0,4	0,4	0,6	0,6
2015	0,6	0,3	0,2	0,2	0,3	0,3	0,8	0,8	1,0	0,8	0,7	0,7
2016	0,7	0,9	1,0	1,1	0,9	0,9	0,7	0,6	0,5	0,5	0,5	0,4
2017	0,1	0,0	0,2	0,1	0,2	0,5	0,5	0,8	0,7	0,8	0,7	0,7
2018	1,1	0,7	0,5	0,6	0,6	0,4	0,4	0,2	0,4	0,5	0,6	0,5
2019	0,3	0,5	0,8	0,5	0,2	0,4	0,4	0,4	0,4	0,4	0,5	0,7
2020	0,9	1,0	0,9	0,9	1,2	0,9	0,8	0,8	0,8	0,6	0,5	0,4
2021	0,4	0,3	0,2	0,1	0,0	0,3	0,5	0,4	0,5	0,4	0,5	0,5
2022	0,5	0,4	0,3	0,4	0,6	0,7	0,7	0,7	0,6	0,9	0,9	1,1
2023	1,3	1,2	1,5	1,3	1,1	1,1	1,1	1,3	1,3	1,5	1,5	1,5
2024	1,6	1,8	1,8	2,0	2,1							

Tabella anomalie della temperatura media regionale degli ultimi 12 mesi rispetto alla media dello stesso periodo del trentennio 1991-2020 (°C). Negli ultimi 124 mesi (da dicembre 2013) la temperatura media calcolata nei 12 mesi più recenti (ultimo anno non necessariamente solare) risulta sempre più calda della media. Per il secondo mese consecutivo, l'anomalia si attesta intorno ai +2°C.



Andamento precipitazione media totale regionale del mese di maggio dal 1961 (mm); la linea tratteggiata rossa rappresenta la media 1991-2020 (mm). Dopo il maggio record del 2023, quest'anno la precipitazione torna sotto la media come nel biennio 2021 – 2022.



Andamento della precipitazione cumulata mensile (mm); in nero l'anno attuale, in blu l'anno più piovoso (1976) dal 1961, in arancione l'anno meno piovoso (1988) dal 1961, in grigio la media 1991-2020. Attualmente il 2024 è in linea con il 1978, l'anno meno piovoso per le Marche dal 1961.

	gennaio	febbraio	marzo	aprile	maggio	giugno	luglio	agosto	settembre	ottobre	novembre	dicembre
1961											-11	90
1962	70	93	189	162	103	96	56	39	65	40	13	-5
1963	65	108	38	43	104	144	187	230	266	297	204	269
1964	131	65	127	106	69	83	96	123	92	155	204	149
1965	208	265	188	251	286	224	160	173	264	47	48	19
1966	27	-38	-34	-90	-119	-117	-67	-113	-162	-53	-41	-40
1967	-53	-59	-89	-7	-37	-8	-33	-20	-47	-157	-186	-108
1968	-61	-15	-23	-112	-47	-3	7	69	44	85	92	75
1969	13	69	175	208	154	116	158	130	164	129	115	128
1970	156	119	41	1	5	-25	-69	-118	-160	-118	-159	-196
1971	-177	-218	-173	-171	-172	-164	-177	-210	-145	-181	-100	-163
1972	-137	-96	-154	-55	-40	-77	-7	109	90	130	81	97
1973	128	127	176	151	88	117	60	8	80	84	79	85
1974	-3	-46	-92	-95	-31	-23	-34	-10	-121	-90	-46	-73
1975	-100	-92	-94	-177	-148	-173	-164	-142	-160	-168	-168	-136
1976	-123	-54	32	91	36	120	213	285	309	312	324	364
1977	391	341	254	210	251	188	92	-23	19	-27	-64	-88
1978	-37	-37	16	111	97	128	129	88	38	176	174	183
1979	180	256	214	134	61	13	27	32	49	-58	33	34
1980	52	-69	-36	-12	133	166	125	115	66	82	122	157
1981	121	145	79	29	-81	-25	-9	8	105	53	-108	-105
1982	-151	-148	-56	-38	-34	-127	-105	-95	-181	-104	-61	37
1983	56	103	44	26	11	48	21	35	52	-8	-45	-195
1984	-183	-181	-172	-112	-24	-71	-73	-99	-36	-31	-6	33
1985	60	24	52	1	-65	-79	-83	-115	-226	-161	-111	-170
1986	-187	-112	-122	-109	-128	-7	97	83	111	35	26	6
1987	76	7	-13	-45	8	-101	-187	-168	-159	-127	-94	-33
1988	-97	-109	-156	-119	-148	-67	-98	-114	-121	-147	-199	-249
1989	-287	-313	-303	-311	-295	-332	-220	-157	-97	-77	-99	-110
1990	-80	-62	-62	-38	-63	-92	-169	-208	-261	-273	-238	-123
1991	-110	-81	-116	-105	-10	-29	-31	-43	-35	-19	33	-70
1992	-74	-118	-85	-54	-170	-134	-136	-130	-155	-123	-225	-196
1993	-171	-164	-168	-220	-218	-242	-245	-264	-254	-282	-173	-180
1994	-159	-144	-194	-183	-191	-154	-131	-124	-108	-147	-271	-236
1995	-264	-258	-184	-177	-152	-135	-147	-41	6	-32	23	50
1996	43	54	36	28	26	-33	-32	-40	39	157	197	190
1997	194	206	186	222	197	241	244	182	36	2	17	-36
1998	-15	-28	-28	-58	3	-43	-59	-94	-56	-15	30	94
1999	72	84	68	88	42	96	140	166	167	129	102	132
2000	123	79	114	88	85	35	6	-16	-24	-13	-72	-120
2001	-22	7	-1	22	45	28	8	4	36	-52	-45	-76
2002	-181	-180	-240	-253	-224	-220	-148	-85	-77	-43	-99	77
2003	147	128	146	112	37	53	-13	-75	-128	-42	-40	-226
2004	-243	-212	-201	-135	-83	-77	-67	-66	-20	-74	12	88
2005	134	117	111	102	80	73	82	147	100	122	151	147
2006	115	132	164	153	126	127	117	119	156	69	-55	-147
2007	-181	-200	-177	-233	-197	-218	-244	-308	-357	-242	-217	-174
2008	-179	-208	-138	-87	-87	-55	-31	-64	-48	-155	-70	6
2009	55	97	-18	-14	-35	22	26	58	24	89	16	-30
2010	3	39	65	70	121	75	69	86	120	84	183	165
2011	155	110	208	159	99	77	124	64	14	-4	-138	-153
2012	-209	-133	-295	-220	-207	-249	-288	-273	-115	-76	56	67
2013	129	108	186	119	194	264	243	271	144	149	261	266
2014	255	235	249	291	291	289	365	342	381	356	167	159
2015	155	210	252	230	210	192	106	136	90	194	181	110
2016	101	64	22	17	4	43	104	93	95	42	46	48
2017	137	147	80	91	54	-31	-84	-127	-38	-112	-21	72
2018	-39	21	98	53	105	150	169	205	123	160	63	34
2019	98	-34	-148	-100	-43	-106	-45	-51	-26	-50	12	3
2020	-70	-76	6	-3	-103	-40	-102	-72	-89	-73	-126	-66
2021	1	13	-62	-86	-140	-196	-185	-213	-264	-210	-127	-139
2022	-178	-141	-154	-151	-145	-132	-144	-135	-37	-147	-186	-224
2023	-116	-139	-93	-72	91	189	180	189	95	115	115	69
2024	-20	-40	-27	-51	-181							

Tabella anomalie della precipitazione totale media regionale degli ultimi 12 mesi rispetto alla media dello stesso periodo del trentennio 1991-2020 (mm). Da gennaio 2024 l'anomalia è tornata su valori negativi e si è esacerbata nel mese appena concluso.