

Analisi clima di febbraio 2024 per le Marche

a cura di Danilo Tognetti¹, Stefano Leonesi²

Temperatura

- Per il sesto anno consecutivo il mese di febbraio è stato più caldo della norma (l'ultimo febbraio più freddo risale al 2018). Quello del 2024 ha stabilito addirittura **il nuovo record³ per la temperatura media per il mese di febbraio** con un valore di 9,4°C⁴ che supera di ben +3,4°C la media dello storico di riferimento 1991 – 2020⁵.
- La temperatura da inizio anno (periodo gennaio – febbraio 2024) è di 8,2°C, corrisponde ad un'anomalia di +2,7°C rispetto al 1991 – 2020 e si posiziona *al secondo posto nella classifica delle temperature più alte per il primo bimestre dell'anno* (preceduta dal valore del 2014).
- Con febbraio si conclude l'*inverno meteorologico* (dicembre 2023 – febbraio 2024). **Tale stagione è stata di gran lunga la più calda nella serie degli inverni dal 1961**; la temperatura di 8,5°C (+2,7°C rispetto al trentennio di riferimento) è infatti di oltre un grado centigrado superiore rispetto a quella del precedente record (inverno 1989 – 1990).
- La temperatura media degli *ultimi 12 mesi* (periodo marzo 2023 – febbraio 2024), pari a 15,7°C, rappresenta il **nuovo record annuale (non necessariamente solare)**; l'anomalia rispetto al 1991-2020 si avvicina di molto alla soglia dei due gradi centigradi (+1,8°C).

Precipitazione

- Con l'esclusione dello scorso novembre, è da settembre 2023 che le Marche sono interessate da precipitazioni inferiori alla norma; ciò è successo anche a febbraio 2024 che con un totale medio regionale di appena 27mm fa registrare un'anomalia del -55% rispetto al trentennio di riferimento. Il valore di 27mm rappresenta *il nono valore più basso per il mese dal 1961*.
- La precipitazione totale da inizio anno (periodo gennaio – febbraio 2024) è di 72mm, -38% rispetto al 1991-2020.
- La precipitazione totale dell'*inverno meteorologico* (dicembre 2023 – febbraio 2024) è di 97mm la quale, oltre a corrispondere ad un deficit del 52% rappresenta *il sesto valore più basso per la stagione dal 1961* (l'inverno più secco resta quello del 1988 – 1989).
- La precipitazione totale media degli ultimi dodici mesi (periodo marzo 2023 – febbraio 2024) risulta pari a 799mm e resta lievemente al di sotto della media 1991-2020 (-5%).

¹ Servizio Agrometeo AMAP Regione Marche, tognetti_danilo@amap.marche.it

² Servizio Agrometeo AMAP Regione Marche

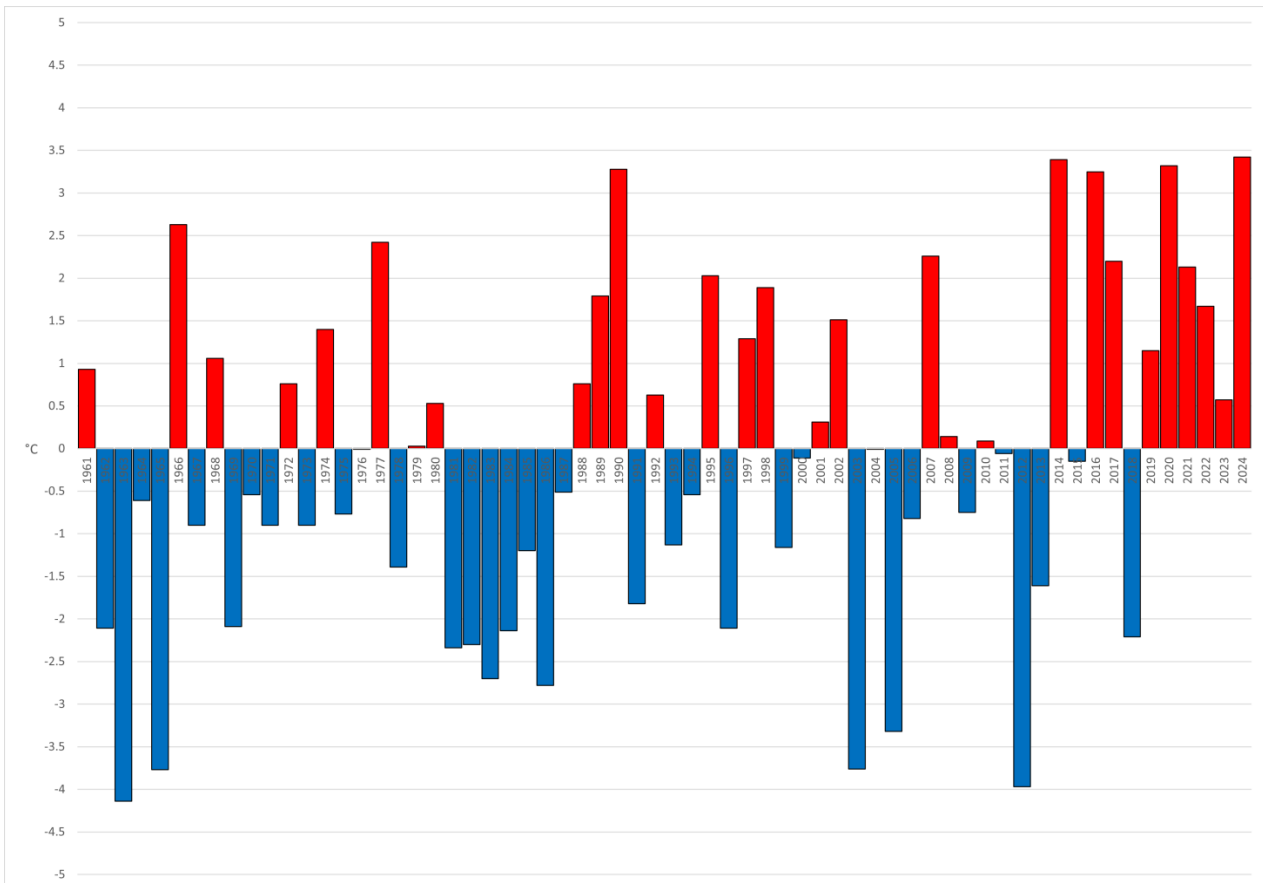
³ 1961, anno di inizio delle serie storiche a nostra disposizione.

⁴ Valore calcolato come media delle temperature rilevate da un insieme di 14 stazioni meteo scelto come rappresentativo dell'intero territorio regionale.

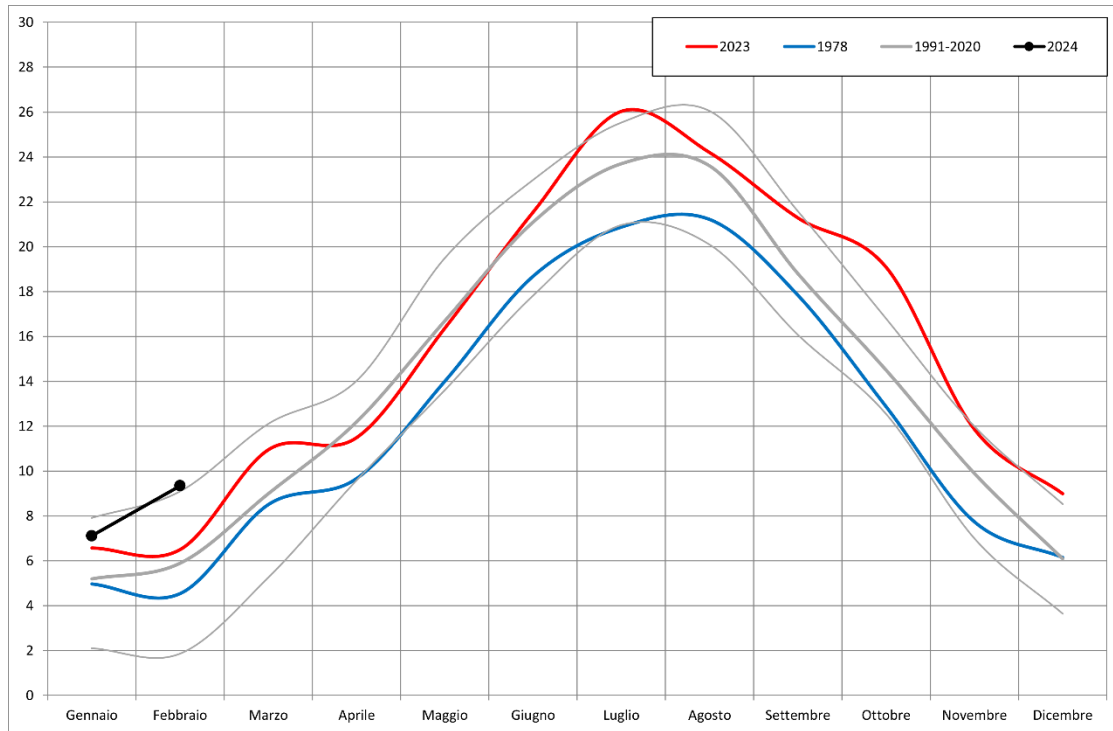
⁵ 1991-2020 periodo di clima normale (Cli.No., ClimaticNormals) scelto secondo le indicazioni del World Meteorological Organization (WMO, 1989: "Calculation of Monthly and Annual 30-Year Standard Normals", WCPD-n.10, WMO-TD/N.341, Geneva, CH).

Mese	Temperatura media (°C)			Precipitazione (mm)		
	2024	1991-2020	Anomalia	2024	1991-2020	Anomalia
Gennaio	7.1	5.2	1.9	45	56	-11
Febbraio	9.4	5.9	3.5	27	60	-33
Marzo						
Aprile						
Maggio						
Giugno						
Luglio						
Agosto						
Settembre						
Ottobre						
Novembre						
Dicembre						
Periodo	8.2	5.6	2.7	72	116	-44

Tabella riepilogo dei valori mensili 2024, di riferimento 1991-2020 e delle anomalie.



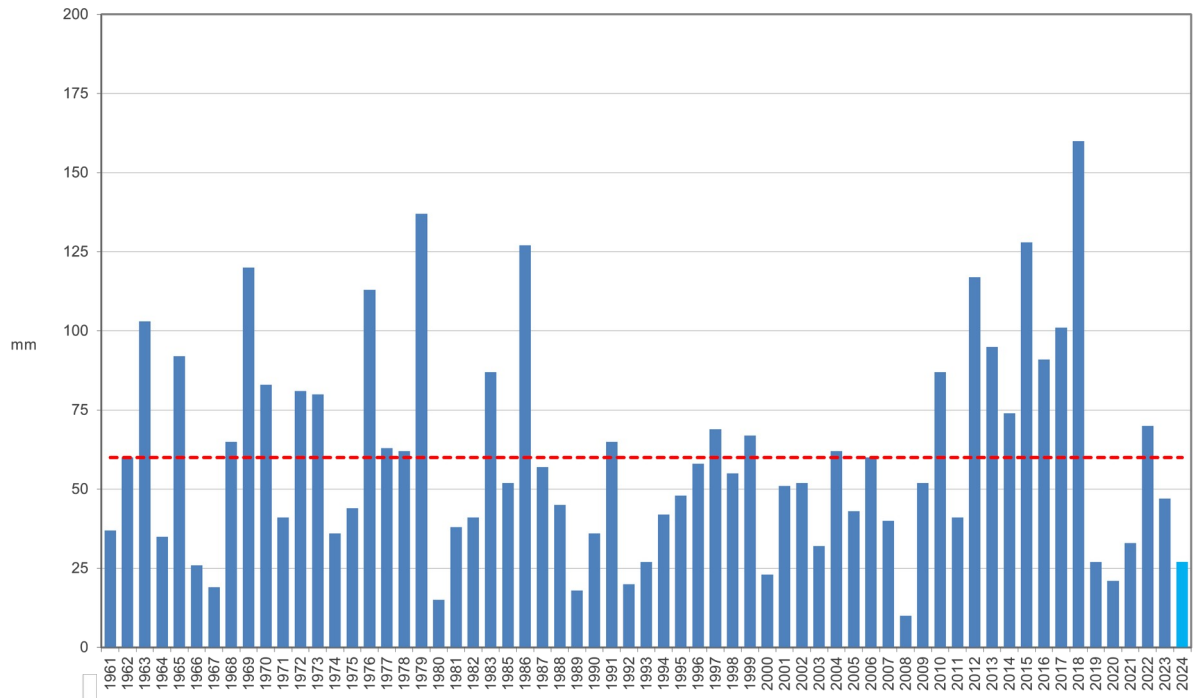
Andamento anomalia della temperatura media regionale del mese di febbraio dal 1961 rispetto alla media 1991-2020 (°C). E' da sei anni consecutivi che il mese di febbraio risulta più caldo del normale (ultimo febbraio più freddo quello del 2018, mese in cui, ricordiamolo, le gelate hanno provocato profondi danni all'olivo).



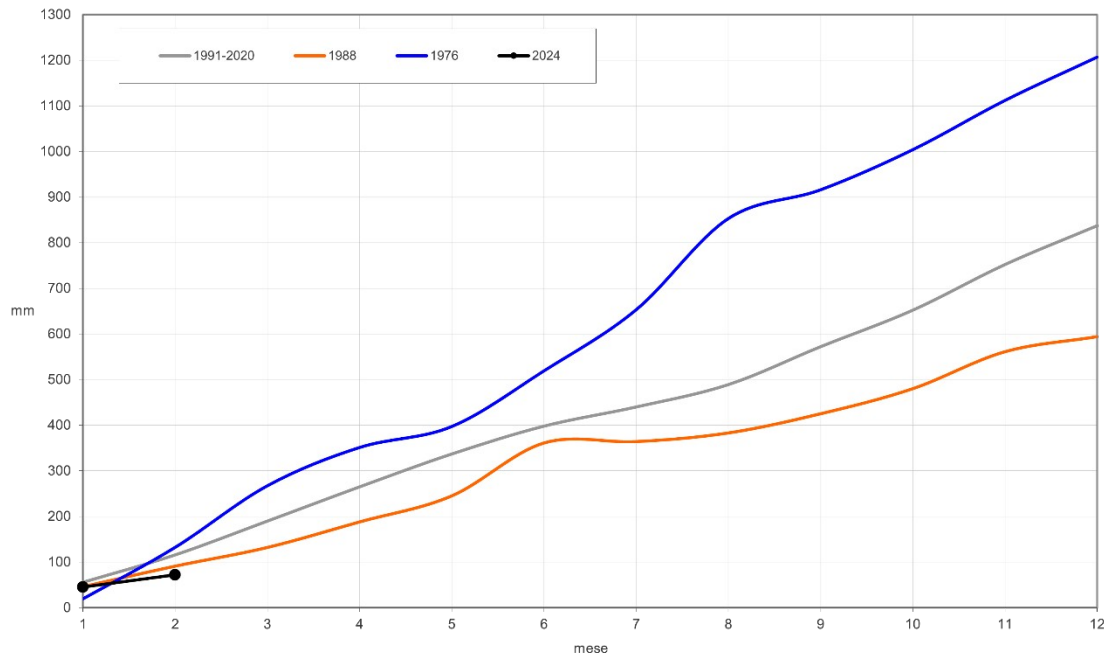
Andamento temperatura media mensile regionale (°C); in nero l'anno attuale, in rosso l'anno più caldo (2023) dal 1961, in azzurro l'anno più freddo (1978) dal 1961, in grigio marcato la media 1991-2020 e in grigio i limiti rappresentati dalla media +/- due volte la deviazione standard. Mese estremamente caldo quello in oggetto dato che la temperatura media si discosta di oltre 2 deviazioni standard rispetto la media 1991 – 2020.

	gennaio	febbraio	marzo	aprile	maggio	giugno	luglio	agosto	settembre	ottobre	novembre	dicembre
1961												-0,3
1962	-0,1	-0,4	-0,7	-1,0	-1,0	-1,1	-1,0	-0,8	-0,8	-0,9	-1,0	-1,2
1963	-1,5	-1,7	-1,5	-1,5	-1,5	-1,4	-1,4	-1,6	-1,7	-1,7	-1,3	-1,3
1964	-1,2	-0,9	-0,8	-0,8	-0,7	-0,6	-0,7	-0,8	-0,8	-0,9	-1,1	-1,0
1965	-0,9	-1,1	-1,1	-1,3	-1,4	-1,5	-1,4	-1,4	-1,5	-1,4	-1,4	-1,3
1966	-1,5	-0,9	-1,0	-0,7	-0,7	-0,6	-0,7	-0,6	-0,4	-0,2	-0,4	-0,6
1967	-0,5	-0,8	-0,6	-0,9	-0,9	-1,1	-0,9	-0,8	-0,9	-0,9	-0,6	-0,6
1968	-0,7	-0,5	-0,6	-0,3	-0,4	-0,4	-0,5	-0,7	-0,7	-0,9	-1,0	-1,1
1969	-0,9	-1,2	-1,3	-1,5	-1,4	-1,4	-1,5	-1,4	-1,4	-1,4	-1,3	-1,4
1970	-1,2	-1,1	-1,1	-1,1	-1,4	-1,2	-1,2	-1,0	-0,9	-1,0	-1,1	-0,9
1971	-1,0	-1,1	-1,2	-1,1	-0,9	-1,0	-0,9	-0,8	-1,1	-1,1	-1,3	-1,2
1972	-1,2	-1,0	-0,6	-0,7	-0,8	-0,8	-0,8	-1,2	-1,2	-1,3	-1,2	-1,2
1973	-1,2	-1,3	-1,7	-1,8	-1,7	-1,6	-1,6	-1,5	-1,1	-1,0	-1,1	-1,2
1974	-1,0	-0,8	-0,6	-0,6	-0,7	-0,8	-0,8	-0,7	-0,7	-1,0	-0,9	-0,8
1975	-0,8	-0,9	-0,9	-0,7	-0,6	-0,6	-0,6	-0,8	-0,7	-0,4	-0,4	-0,4
1976	-0,6	-0,5	-0,7	-0,8	-0,8	-0,8	-0,9	-1,1	-1,4	-1,4	-1,3	-1,4
1977	-1,3	-1,1	-0,7	-0,7	-0,7	-0,7	-0,7	-0,5	-0,6	-0,6	-0,5	-0,6
1978	-0,7	-1,0	-1,2	-1,3	-1,4	-1,5	-1,6	-1,5	-1,4	-1,6	-1,7	-1,6
1979	-1,8	-1,7	-1,6	-1,6	-1,4	-1,2	-1,2	-1,1	-1,1	-1,0	-1,0	-0,9
1980	-0,8	-0,8	-0,8	-0,9	-1,1	-1,3	-1,4	-1,3	-1,2	-1,2	-1,2	-1,5
1981	-1,6	-1,9	-1,7	-1,5	-1,2	-1,1	-1,2	-1,2	-1,3	-1,2	-1,2	-0,9
1982	-0,7	-0,7	-0,9	-1,1	-1,1	-1,0	-0,8	-0,7	-0,6	-0,6	-0,4	-0,4
1983	-0,2	-0,2	-0,1	0,1	0,2	0,0	0,1	0,0	-0,1	-0,1	-0,3	-0,5
1984	-0,6	-0,5	-0,7	-0,9	-1,1	-1,1	-1,3	-1,4	-1,4	-1,4	-1,1	-1,0
1985	-1,3	-1,2	-1,1	-0,9	-0,7	-0,6	-0,5	-0,2	0,0	0,1	-0,1	0,0
1986	0,3	0,2	0,1	0,2	0,3	0,2	-0,1	-0,1	-0,3	-0,3	-0,3	-0,6
1987	-0,7	-0,5	-0,7	-0,8	-1,1	-1,0	-0,8	-0,8	-0,5	-0,5	-0,5	-0,5
1988	-0,2	-0,1	0,2	0,2	0,4	0,3	0,4	0,5	0,2	0,3	0,1	0,1
1989	-0,1	0,0	0,2	0,3	0,2	0,2	0,0	-0,2	-0,2	-0,5	-0,4	-0,3
1990	-0,1	0,0	-0,1	-0,2	-0,1	0,0	0,1	0,1	0,1	0,4	0,5	0,2
1991	0,1	-0,3	-0,3	-0,4	-0,8	-0,8	-0,8	-0,7	-0,7	-0,9	-1,0	-0,9
1992	-1,0	-0,8	-0,9	-0,7	-0,3	-0,4	-0,4	-0,3	-0,3	-0,2	0,0	0,2
1993	0,2	0,1	0,0	-0,1	0,0	0,2	0,2	0,1	0,0	0,1	-0,2	-0,1
1994	0,0	0,1	0,4	0,3	0,2	0,1	0,2	0,3	0,4	0,3	0,6	0,5
1995	0,3	0,5	0,1	0,1	0,0	-0,2	-0,2	-0,6	-0,8	-0,7	-0,9	-0,9
1996	-0,8	-1,2	-1,3	-1,2	-1,1	-0,9	-1,1	-1,0	-1,1	-1,2	-1,0	-1,1
1997	-1,1	-0,8	-0,5	-0,8	-0,7	-0,7	-0,7	-0,7	-0,4	-0,4	-0,4	-0,4
1998	-0,4	-0,3	-0,5	-0,2	-0,3	-0,2	0,0	0,2	0,1	0,1	0,0	-0,2
1999	-0,2	-0,5	-0,4	-0,4	-0,2	-0,2	-0,4	-0,5	-0,3	-0,4	-0,3	-0,1
2000	-0,3	-0,2	-0,2	-0,1	-0,1	-0,1	-0,1	0,0	-0,1	-0,1	0,2	0,3
2001	0,6	0,6	1,0	0,8	0,7	0,6	0,7	0,7	0,5	0,6	0,4	0,0
2002	-0,3	-0,2	-0,4	-0,4	-0,5	-0,3	-0,4	-0,7	-0,7	-0,8	-0,5	-0,2
2003	0,0	-0,4	-0,5	-0,6	-0,4	-0,2	0,0	0,4	0,5	0,4	0,2	0,1
2004	0,0	0,3	0,3	0,3	0,0	-0,4	-0,5	-0,8	-0,7	-0,4	-0,5	-0,4
2005	-0,5	-0,7	-0,7	-0,7	-0,4	-0,4	-0,4	-0,7	-0,7	-1,0	-1,0	-1,2
2006	-1,2	-1,0	-1,1	-1,0	-1,0	-1,1	-1,0	-1,0	-0,9	-0,7	-0,6	-0,4
2007	0,0	0,2	0,5	0,6	0,7	0,9	1,0	1,2	1,0	0,9	0,6	0,4
2008	0,3	0,1	0,1	-0,1	-0,2	-0,3	-0,4	-0,3	-0,3	-0,1	0,1	0,2
2009	0,1	0,0	0,0	0,0	0,2	0,2	0,2	0,2	0,3	0,2	0,2	0,3
2010	0,2	0,3	0,2	0,2	-0,1	-0,1	-0,1	-0,2	-0,3	-0,4	-0,4	-0,5
2011	-0,5	-0,5	-0,5	-0,4	-0,3	-0,3	-0,4	-0,2	0,1	0,2	0,1	0,3
2012	0,3	0,0	0,2	0,1	0,1	0,2	0,5	0,5	0,3	0,4	0,7	0,4
2013	0,5	0,7	0,5	0,5	0,5	0,2	0,0	-0,2	-0,1	-0,1	-0,2	-0,1
2014	0,1	0,5	0,7	0,6	0,7	0,7	0,6	0,5	0,4	0,4	0,6	0,6
2015	0,6	0,3	0,2	0,2	0,3	0,3	0,8	0,8	1,0	0,8	0,7	0,7
2016	0,7	0,9	1,0	1,1	0,9	0,9	0,7	0,6	0,5	0,5	0,5	0,4
2017	0,1	0,0	0,2	0,1	0,2	0,5	0,5	0,8	0,7	0,8	0,7	0,7
2018	1,1	0,7	0,5	0,6	0,6	0,4	0,4	0,2	0,4	0,5	0,6	0,5
2019	0,3	0,5	0,8	0,5	0,2	0,4	0,4	0,4	0,4	0,4	0,5	0,7
2020	0,9	1,0	0,9	0,9	1,2	0,9	0,8	0,8	0,8	0,6	0,5	0,4
2021	0,4	0,3	0,2	0,1	0,0	0,3	0,5	0,4	0,5	0,4	0,5	0,5
2022	0,5	0,4	0,3	0,4	0,6	0,7	0,7	0,7	0,6	0,9	0,9	1,1
2023	1,3	1,2	1,5	1,3	1,1	1,1	1,1	1,3	1,3	1,5	1,5	1,5
2024	1,6	1,8										

Tabella anomalie della temperatura media regionale degli ultimi 12 mesi rispetto alla media dello stesso periodo del trentennio 1991-2020 (°C). Negli ultimi 121 mesi (da dicembre 2013) la temperatura media calcolata nei 12 mesi più recenti (ultimo anno non necessariamente solare) risulta sempre più calda della media. Nell'ultimo periodo disponibile, quello che finisce con febbraio 2024, l'anomalia sale a +1,8°C, valore mai registrato dall'inizio della serie storica.



Andamento precipitazione media totale regionale del mese di febbraio dal 1961 (mm); la linea tratteggiata rossa rappresenta la media 1991-2020 (mm). Quello del 2024 è stato uno fra i dieci mesi di febbraio meno piovosi per le Marche dal 1961.



Andamento della precipitazione cumulata mensile (mm); in nero l'anno attuale, in blu l'anno più piovoso (1976) dal 1961, in arancione l'anno meno piovoso (1988) dal 1961, in grigio la media 1991-2020. Al momento la precipitazione del 2024 risulta inferiore a quella del 1988.

	gennaio	febbraio	marzo	aprile	maggio	giugno	luglio	agosto	settembre	ottobre	novembre	dicembre
1961											-11	90
1962	70	93	189	162	103	96	56	39	65	40	13	-5
1963	65	108	38	43	104	144	187	230	266	297	204	269
1964	131	65	127	106	69	83	96	123	92	155	204	149
1965	208	265	188	251	286	224	160	173	264	47	48	19
1966	27	-38	-34	-90	-119	-117	-67	-113	-162	-53	-41	-40
1967	-53	-59	-89	-7	-37	-8	-33	-20	-47	-157	-186	-108
1968	-61	-15	-23	-112	-47	-3	7	69	44	85	92	75
1969	13	69	175	208	154	116	158	130	164	129	115	128
1970	156	119	41	1	5	-25	-69	-118	-160	-118	-159	-196
1971	-177	-218	-173	-171	-172	-164	-177	-210	-145	-181	-100	-163
1972	-137	-96	-154	-55	-40	-77	-7	109	90	130	81	97
1973	128	127	176	151	88	117	60	8	80	84	79	85
1974	-3	-46	-92	-95	-31	-23	-34	-10	-121	-90	-46	-73
1975	-100	-92	-94	-177	-148	-173	-164	-142	-160	-168	-168	-136
1976	-123	-54	32	91	36	120	213	285	309	312	324	364
1977	391	341	254	210	251	188	92	-23	19	-27	-64	-88
1978	-37	-37	16	111	97	128	129	88	38	176	174	183
1979	180	256	214	134	61	13	27	32	49	-58	33	34
1980	52	-69	-36	-12	133	166	125	115	66	82	122	157
1981	121	145	79	29	-81	-25	-9	8	105	53	-108	-105
1982	-151	-148	-56	-38	-34	-127	-105	-95	-181	-104	-61	37
1983	56	103	44	26	11	48	21	35	52	-8	-45	-195
1984	-183	-181	-172	-112	-24	-71	-73	-99	-36	-31	-6	33
1985	60	24	52	1	-65	-79	-83	-115	-226	-161	-111	-170
1986	-187	-112	-122	-109	-128	-7	97	83	111	35	26	6
1987	76	7	-13	-45	8	-101	-187	-168	-159	-127	-94	-33
1988	-97	-109	-156	-119	-148	-67	-98	-114	-121	-147	-199	-249
1989	-287	-313	-303	-311	-295	-332	-220	-157	-97	-77	-99	-110
1990	-80	-62	-62	-38	-63	-92	-169	-208	-261	-273	-238	-123
1991	-110	-81	-116	-105	-10	-29	-31	-43	-35	-19	33	-70
1992	-74	-118	-85	-54	-170	-134	-136	-130	-155	-123	-225	-196
1993	-171	-164	-168	-220	-218	-242	-245	-264	-254	-282	-173	-180
1994	-159	-144	-194	-183	-191	-154	-131	-124	-108	-147	-271	-236
1995	-264	-258	-184	-177	-152	-135	-147	-41	6	-32	23	50
1996	43	54	36	28	26	-33	-32	-40	39	157	197	190
1997	194	206	186	222	197	241	244	182	36	2	17	-36
1998	-15	-28	-28	-58	3	-43	-59	-94	-56	-15	30	94
1999	72	84	68	88	42	96	140	166	167	129	102	132
2000	123	79	114	88	85	35	6	-16	-24	-13	-72	-120
2001	-22	7	-1	22	45	28	8	4	36	-52	-45	-76
2002	-181	-180	-240	-253	-224	-220	-148	-85	-77	-43	-99	77
2003	147	128	146	112	37	53	-13	-75	-128	-42	-40	-226
2004	-243	-212	-201	-135	-83	-77	-67	-66	-20	-74	12	88
2005	134	117	111	102	80	73	82	147	100	122	151	147
2006	115	132	164	153	126	127	117	119	156	69	-55	-147
2007	-181	-200	-177	-233	-197	-218	-244	-308	-357	-242	-217	-174
2008	-179	-208	-138	-87	-87	-55	-31	-64	-48	-155	-70	6
2009	55	97	-18	-14	-35	22	26	58	24	89	16	-30
2010	3	39	65	70	121	75	69	86	120	84	183	165
2011	155	110	208	159	99	77	124	64	14	-4	-138	-153
2012	-209	-133	-295	-220	-207	-249	-288	-273	-115	-76	56	67
2013	129	108	186	119	194	264	243	271	144	149	261	266
2014	255	235	249	291	291	289	365	342	381	356	167	159
2015	155	210	252	230	210	192	106	136	90	194	181	110
2016	101	64	22	17	4	43	104	93	95	42	46	48
2017	137	147	80	91	54	-31	-84	-127	-38	-112	-21	72
2018	-39	21	98	53	105	150	169	205	123	160	63	34
2019	98	-34	-148	-100	-43	-106	-45	-51	-26	-50	12	3
2020	-70	-76	6	-3	-103	-40	-102	-72	-89	-73	-126	-66
2021	1	13	-62	-86	-140	-196	-185	-213	-264	-210	-127	-139
2022	-178	-141	-154	-151	-145	-132	-144	-135	-37	-147	-186	-224
2023	-116	-139	-93	-72	91	189	180	189	95	115	115	69
2024	-20	-40										

Tabella anomalie della precipitazione totale media regionale degli ultimi 12 mesi rispetto alla media dello stesso periodo del trentennio 1991-2020 (mm). In febbraio si conferma l'anomalia negativa sperimentata in gennaio.